

عنوان المداخلة

تأثير ممارسة التربية البدنية والرياضية على بعض سمات الشخصية لدى تلاميذ التعليم المتوسط

- دراسة ميدانية على بعض تلاميذ متوسطة محمد الزين بن المداني/العالية بسكرة -

علاوة سمير/ طالب دكتوراه/ جامعة حسيبة بن بوعلي الشلف/ solo300184s@gmail.com

بوغالية فايزة/ استاذ محاضر.أ/ جامعة حسيبة بن بوعلي الشلف/ f.boughalia@univ-chlef.dz

***Abstract:**

The study aimed to identify the effect of the practice of physical education and sports on some personality traits of middle school As this group is 'students considered very important in society, as well as knowing the extent of the effect of the practice of physical education and sports on both the nervous and aggressive traits of this group, whose number ranged to 30 students from all departments of the middle school Muhammad Al-Zain bin Al-Madani Al-Alia in Biskra, Mixed combinations of males and females were randomly selected from the study population estimated at 560 students, Where was the descriptive approach adopted and we also used to collect data the Freiburg personality test (Freiburg personality list) in its miniature form, so that each dimension reached 7 questions , The

***ملخص:**

هدفت الدراسة إلى التعرف على تأثير ممارسة التربية البدنية والرياضية على بعض سمات الشخصية لدى تلاميذ التعليم المتوسط، إذ تعتبر هاته الفئة جد مهمة في المجتمع، وكذلك معرفة مدى تأثير ممارسة التربية البدنية والرياضية على كل من سمة العصبية والعدوانية لهاته الفئة والتي تراوح عددها بـ 30 تلميذ من بين جميع أقسام متوسطة محمد الزين بن المداني العالية بسكرة ، مختلطين بين ذكور وإناث تم اختيارهم بطريقة عشوائية من مجتمع الدراسة المقدر بـ 560 تلميذ ، أين تم اعتماد المنهج الوصفي واستعملنا كذلك لجمع البيانات اختبار فرايبورج للشخصية (قائمة فرايبورج للشخصية) في صورتها المصغرة بحيث بلغ كل بعدد 7 أسئلة، وكما تم الاعتماد على الأساليب الإحصائية المتمثلة في كل من برنامج الحزم الإحصائية والتكرارات والنسب المؤوية و أسفرت نتائج الدراسة على النتائج التالية:

- يوجد تأثير ايجابي لممارسة التربية البدنية والرياضية على بعض سمات الشخصية لدى

statistical methods represented in the statistical packages program, frequencies and percentages were also relied upon , The results of the study also resulted in the following results:

- There is a positive effect of the practice of physical education and sports on some personality traits among middle school students.
- There is a positive effect of the practice of physical education and sports on the neurological trait of middle school students.
- There is a positive effect of the practice of physical education and sports on the trait of aggression among middle school students.
- When practicing sports in the physical education and sports class, and in the absence of both the nervous and aggressive traits, middle school students enjoy a healthy and balanced personality.

Key word:

Practicing physical education and sports, Personality traits, neurotic trait , aggressive trait.

تلاميذ التعليم المتوسط .

- يوجد تأثير ايجابي لممارسة التربية البدنية والرياضية على سمة العصبية لدى تلاميذ التعليم المتوسط .

- يوجد تأثير ايجابي لممارسة التربية البدنية والرياضية على سمة العدوانية لدى تلاميذ التعليم المتوسط .

- عند الممارسة الرياضية في حصة التربية البدنية والرياضية وفي غياب كل من سمة العصبية والعدوانية يتمتع تلاميذ التعليم المتوسط بالشخصية السليمة والمتزنة.

الكلمات المفتاحية:

ممارسة التربية البدنية والرياضية / سمات الشخصية / سمة العصبية / سمة العدوانية.

***مقدمة واشكالية البحث:**

إن التربية في أبسط مفهوم لها عبارة عن عملية تفاعل بين الفرد وبيئته الاجتماعية لتحقيق التوافق والتناغم بين الإنسان، وقيمه، وثقافته، ولعل من بين أنواع التربية نجد التربية البدنية والرياضية والتي هي من أهم فروع التربية الأساسية التي يتم تحقيقها من خلال النشاط الجسمي والبدني المنظم لبناء وتهيئة أفراد المجتمع بصورة متكاملة ومتناغمة مع ما يتناسب مع حاجاتهم وطموحاتهم، البدنية و الاجتماعية وخاصة النفسية منها مثل البحث عن الشخصية من خلال الممارسة الرياضية لدى التلاميذ.

ومما لاشك فيه أن تلاميذ مرحلة التعليم المتوسط بصفة عامة، يتميزون بمجموعة من الصفات و السمات الشخصية التي تحدد شخصية كل واحد منهم على حدى، وتختلف هذه السمات من تلميذ إلى آخر و تتمثل في تلك الصفة الجسمية أو العقلية أو الانفعالية أو الاجتماعية ، الفطرية أو المكتسبة التي يتميز بها تلميذ هاته المرحلة و هي استعداد ثابت نسبيا لنوع من السلوك الممارس خلال الحصة.

و من خلال موضوع بحثنا هذا سنحاول إبراز تأثير ممارسة التربية البدنية والرياضية على بعض سمات الشخصية لدى تلاميذ التعليم المتوسط وذلك من خلال طرح التساؤل التالي :

***التساؤل الرئيسي للدراسة:**

- هل يوجد تأثير ايجابي لممارسة التربية البدنية والرياضية على بعض سمات الشخصية لدى تلاميذ التعليم المتوسط .

و يندرج على هذا التساؤل :

***الفرضية العامة للدراسة:**

- يوجد تأثير ايجابي لممارسة التربية البدنية والرياضية على بعض سمات الشخصية لدى تلاميذ التعليم المتوسط .

*الفرضيات الجزئية:

- يوجد تأثير ايجابي لممارسة التربية البدنية والرياضية على سمة العصبية لدى تلاميذ التعليم المتوسط.

- يوجد تأثير ايجابي لممارسة التربية البدنية والرياضية على سمة العدوانية لدى تلاميذ التعليم المتوسط.

1/ضبط المفاهيم والمصطلحات:

1-1/التربية البدنية والرياضية: هي شكل من أشكال التربية تهدف للوصول إلى أغراض و ذلك بالنشاط البدني المختار لغرض إنشاء مواطن صالح ويتميز بصحة جيدة من الناحية البدنية و النفسية والاجتماعية وذلك بالتأقلم مع محيطه ليعيش حياة سعيد (شرف،2000).

2-1/ الشخصية: هي مجموعة من الخصائص الجسمية والعقلية او الانفعالية والاجتماعية للشخص وهي تكوين فريد من القدرات العقلية الولادية المكتسبة والمزاج والاتجاهات والفروق الاخرى في الافكار والمشاعر والافعال وهذه المجموعة من الخصائص المعرفية والوجدانية توجد في كائن بشري يعينه ويرتبط بنمط منسق من السلوك وقابل للتنبؤ (اسماء عبد المنعم محمد صلاح،ص296).

2/الابحاث والدراسات السابقة:

1-2/الدراسة الأولى: دراسة عياد مصطفى تحت عنوان: (سمات الشخصية وعلاقتها بدافعية الانجاز لدى التلاميذ المشاركين في الرياضة المدرسية) سنة2015 بجامعة قاصدي مرياح ورقلة الجزائر سنة 2015. بحيث هدفت إلى معرفة العلاقة بين سمات الشخصية ودافعية الانجاز لدى التلاميذ من خلال المشاركة في الرياضة المدرسية، أين اعتمد الباحث على المنهج الوصفي بحيث بلغت عينة الدراسة100 فرد من أصل 400 تلميذ منخرط في الرياضة المدرسية، أين استخدم الباحث اختبار فرايبورج للشخصية* قائمة فرايبورج

للشخصية * المتكون من 8 أبعاد في صورتها المصغرة بحيث بلغ كل بعد 7 أسئلة، وتوصلت نتائج الدراسة:

أظهرت نتائج الدراسة تحقق الفرضية الأولى التي نصت على وجود علاقة ارتباطية بين دافعية الإنجاز وسمات الشخصية، حيث قدرت قيمة معامل الارتباط بين الدافعية وسمات الشخصية 0.67 وعلاقة دافعية الإنجاز بمختلف سمات الشخصية المدروسة فقد دلت النتائج على وجود علاقة ارتباطية موجبة بين دافعية الإنجاز وكل من: الهدوء 0.68، الاكتئاب 0.90، الاجتماعية 0.62، القابلية للاستثارة 0.22، الضبط 0.68، الدوانية 0.68، العصبية 0.23، السيطرة 0.56.

وفيما يخص الفروق في السمات الشخصية حسب نوع النشاط، فقد بينت النتائج المتحصل عليها بالنسبة للفروق بين المجموعات وداخلها باستعمال تحليل التباين وجود فروق ذات دلالة إحصائية لصالح التلاميذ المشاركين في نشاط كرة اليد، وبالتالي تحققت الفرضية الثانية التي نصت على وجود فروق في السمات الشخصية حسب نوع النشاط الممارس.

وفيما يخص الفرضية الثالثة التي نصت على وجود فروق في دافعية الإنجاز حسب نوع النشاط الممارس ودلت النتائج على وجود فروق ذات دلالة إحصائية لصالح التلاميذ المشاركين في نشاط السلة تكمن أهمية هذه النتائج في تنمية وتدعيم السمات الشخصية الإيجابية والمرغوب فيها لدى التلاميذ.

2-2/الدراسة الثانية: دراسة د/ صبيحي محمد سراج تحت عنوان: (تأثير برنامج ترويجي رياضي على بعض متغيرات الجهاز العصبي والاحساس بالوحدة النفسية لدى المسنين) 2004 هدفت الي التعرف على تأثير برنامج ترويجي رياضي على بعض متغيرات الجهاز العصبي والاحساس بالوحدة النفسية لدى المسنين، بلغ حجم العينة 20 مسنا تم اختيارهم بالطريقة العمدية من الاعضاء المترددين على المركز الرياضي لكبار السن التابع لمديرية الشباب والرياضة وتم استخدام المنهج التجريبي وقد اسفرت النتائج على ان برنامج الترويج الرياضي يؤثر ايجابيا على بعض متغيرات الجهاز العصبي والاحساس بالوحدة النفسية لدى المسنين .

2-3/ الدراسة الثالثة: دراسة الدكتور حازم جاسم خزعل سنة 2019 تحت عنوان:

* تأثير ممارسة النشاط الرياضي على خفض السلوك العدواني لدى التلاميذ المعاقين في مرحلة التعليم الثانوي سواء نشاط صفي أو لا صفي بجامعة البصرة بكلية التربية البدنية والرياضية وعلوم الرياضة.

هدفت الدراسة إلى التعرف على تأثير ممارسة النشاط الرياضي في خفض السلوك العدواني لدى التلاميذ من ذوي الاحتياجات الخاصة في المرحلة الثانوية، بحيث اعتمد الباحث المنهج الوصفي بأسلوبه المسحي وباستخدام اختبار تحليل الذات * مقياس السلوك العدواني * والذي يتضمن 40 عبارة وكما اختيرت عينة التطبيق للدراسة ب 106 تلميذ وكما توصلت الدراسة إلى النتائج التالية:

- استنتج تقدم الطلبة المعاقين الغير الممارسين للنشاط الرياضي على أقرانهم الممارسين للنشاط

- إن للنشاط الرياضي وظائف مهمة في السلوك العدواني وأهمها الثقة بالنفس والمثابرة و الاتزان الانفعالي والحيوية والتخلص من بعض الأمراض النفسية .

3/ اوجه تشابه واختلاف الدراسات من حيث الهدف:

3-1/ اوجه الاختلاف:

تهدف كل من الدراسة الأولى والثانية والثالثة الى معرفة مدى تأثير الممارسة الرياضية

المدرسية بصفة عامة على سمات الشخصية المختلفة الابعاد: مثل سمة الشخصية

لِلدراسة الأولى وكل من سمة العدوانية والعصبية للدراسة الثانية والثالثة .

3-1/ اوجه التشابه:

الدراسة الأولى تهدف الى معرفة العلاقة بين سمة الشخصية ودافعية الانجاز لدى التلاميذ

بينما تهدف كل من الدراسة الثانية والثالثة الى تأثير الممارسة الرياضية سواء برنامج ترويجي

او الممارسة داخل المؤسسات التربوية الى تنمية سمة كل من العصبية والعدوانية.

الدراسة الأولى والثالثة تمثلت عينة الدراسة في التلاميذ بينما الدراسة الثانية كبار السن.

4/المجتمع وعينة الدراسة:

تمثل مجتمع الدراسة في جميع اقسام و تلاميذ متوسطة محمد الزين بن المداني بمعدل 560 تلميذ أين تم الاعتماد على العينة العشوائية المحددة ب30 تلميذ بين ذكور واثاث .

5/متغيرات الدراسة:

*المتغيرالمستقل: التربية البدنية والرياضية .

*المتغير التابع: سمات الشخصية .

6/أدوات جمع البيانات:

لجمع البيانات تم الاعتماد على اختبار فرايبورج للشخصية (قائمة فرايبورج للشخصية) في صورتها المصغرة.

7/الصورة المصغرة لقائمة فرايبورغ للشخصية:

* الوصف:

وضعها في الأصل كل من جون فارتيرج وهربت سيلج وراينر هامبل من اساتذة علم النفس بجامعة فرايبورج بألمانيا وعربها الدكتور محمد حسن علاوي وتهدف الى قياس سمات الشخصية ولعدة ابعاد اقتصرنا في هاته الدراسة على كل من بعد العصبية والعدوانية ب7 عبارات لكل بعد. (محمد حسن علاوي.1998.ص78) .

8/الاجراءات المنهجية للدراسة:

1-8/المنهج المتبع:

تسعى البحوث العلميّة إلى البحث عن الوقائع ، و تتمثل قيمة هذه البحوث أهميتها في التحكم في المنهجية المتبعة فيها، و هذه الأخيرة تعني مجموعة المناهج و الطرق التي تواجه الباحث في بحثه و وبالتالي فإن دور المنهجية هي إضافة المعلومات ، ثم العمل على تصنيفها و ترتيبها و قياسها و تحليلها من أجل استخلاص نتائجها و الوقوف على ثوابت الظاهرة المراد دراستها. (فريدريك، 1998)

وتماشيا مع طبيعة الدراسة الحالية فقد اتبعنا المنهج الوصفي و الذي عرفه فيصل ياسين الشاطي على أنه "استقصاء ينص على ظاهرة من الظواهر التربوية أو التعليمية على ما هي عليه و إيجاد العلاقة بينهما و بين الظواهر الأخرى التي لها علاقة بها ، و يبقى الهدف تشخيص الواقع . (فيصل، 1992)

8-2/الدراسة الاستطلاعية:

تمت الدراسة الاستطلاعية من خلال تواجدا في ميدان الدراسة لغرض التعرف على عينة الدراسة و الصعوبات التي ستواجهها و من عدمها، في حين تم تحديد عناصر العينة و معرفة مدة اسغراق الدراسة وأخذ فكرة أولية حول الدراسة .
9/مجالات الدراسة:

9-1/المجال البشري: تشير الحدود البشرية إلى تحديد وحدات المجتمع الأصلي للدراسة والمتمثل في جميع تلاميذ متوسطة محمد الزين بن المداني .

9-2/ المجال الزمني: تم إجراء الدراسة في الفترة الممتدة في بداية شهر ماي 2022 .

9-3/ المجال المكاني: قمنا بإجراء الدراسة الميدانية بمتوسطة محمد الزين بن المداني بسكرة العالية بسكرة.

10/المعالجة الإحصائية:

أسلوب التحليل الإحصائي يتم فيه تحويل النتائج التي تحصلنا عليها من خلال الاستمارة إلى أرقام على شكل تكرارات و نسب مئوية و هذا عن طريق إتباع القاعدة الثلاثية و كل من برنامج الحزم الاحصائية SPSS و برنامج Excel . 10

* جمع البيانات: عزيزي التلميذ نضع بين يديك هذه الاستمارة التي تمثل أداة الدراسة الميدانية للبحث الذي يدور تحت عنوان: * تأثير ممارسة التربية البدنية والرياضية على بعض سمات الشخصية لدى تلاميذ التعليم المتوسط *

ملاحظة: * ضع علامة (x) عند الإجابة المناسبة .

* لا تترك أي عبارة دون إجابة.

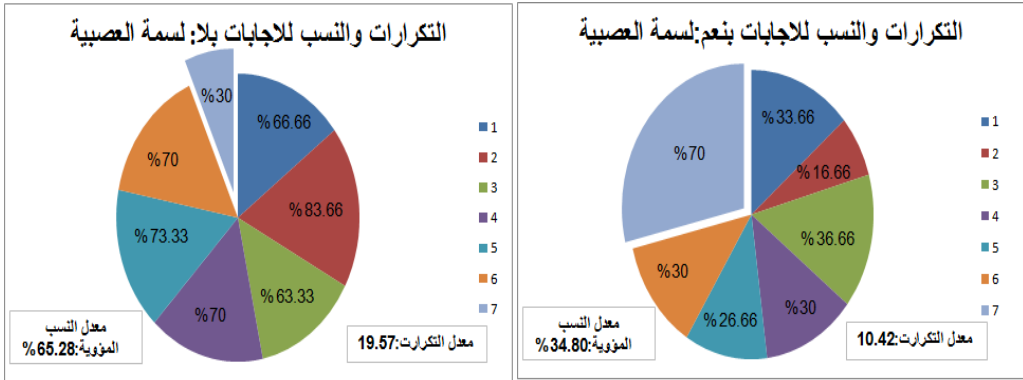
الجدول رقم (01) : يوضح أهم نتائج الدراسة لكل من الفرضية الأولى و الثانية:

النسب المئوية	التكرارات	الاقتراحات	الأسئلة	الرقم
			سمة العصبية:	
%33.33	10	نعم	أحيانا تسرع دقات قلبي أو تدق بدقات غير منتظمة بدون بذل جهد عنيف.	1
%66.33	20	لا		
%16.66	5	نعم	اشعر أحيانا بان دقات قلبي تصل إلى رقبتي دون أن اعمل عمل شاقا.	2
%83.33	25	لا		
%36.66	11	نعم	اشعر أحيانا بضيق في التنفس أو بضيق في الصدر.	3
%63.33	19	لا		
%30	9	نعم	معدتي حساسة * أشعر بألم أو ضغط أو انتفاخ في معدتي *	4
%70	21	لا		
%26.66	8	نعم	اشعر كثيرا بانتفاخ في بطني كما لو كانت مملوءة بالغازات	5
%73.33	22	لا		
%30	9	نعم	أجد صعوبات في محاولة النوم .	6
%70	21	لا		
%70	21	نعم	غالبا ما اشعر بالإرهاك و التعب والتوتر .	7
%30	9	لا		

سمة العدوانية:		الاقتراحات	التكرارات	النسب المئوية
8	أجد أحيانا متعة كبيرة في مضايقة أو معاكسة الآخرين .	نعم	8	%26.66
		لا	28	%73.33
9	سبق لي القيام بأداء بعض الأشياء الخطرة لغرض التسلية أو المزاح .	نعم	13	%43.33
		لا	17	%56.66
10	اشعر بالسعادة عند اضهار أخطاء الآخرين .	نعم	4	%13.33
		لا	26	%86.66
11	يدور في ذهني غالبا عندما أكون وسط جماعة كبيرة أحداث مشاجرة * خناقة * ولا أستطيع مقاومة هاذ التفكير .	نعم	8	%26.66
		لا	22	%73.33
12	أحب أن اعمل في الناس بعض المقالب غير المؤذية .	نعم	21	%70
		لا	9	%30
13	أحب التنكيب * التنجي أو التجنب * على الآخرين .	نعم	8	%26.66
		لا	22	%73.33
14	افرح أحيانا عند إصابة بعض من أحبهم .	نعم	8	%6.66
		لا	28	%93.33

11/ تحليل النتائج ومناقشتها:

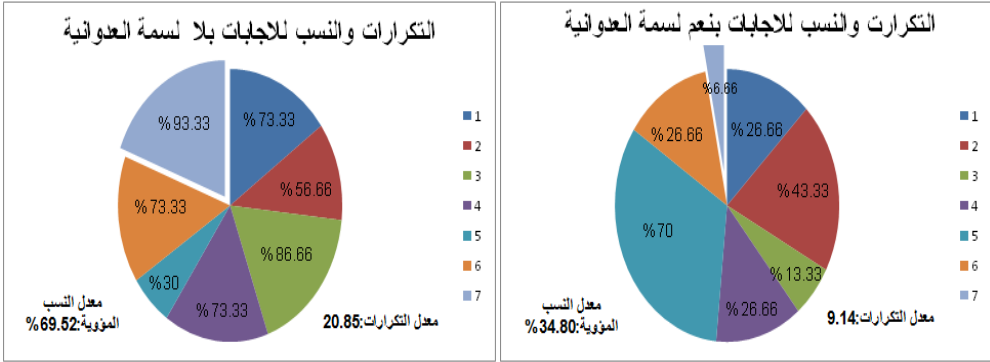
11-1/ الفرضية الأولى: تنص على وجود تأثير ايجابي لممارسة التربية البدنية والرياضية على سمة العصبية لدى تلاميذ التعليم المتوسط و للتحقق من هاته الفرضية قمنا بحساب عدد التكرارات والنسب المؤوية لإجابات التلاميذ من اجل معرفة مدى تحقق الفرضية الأولى، وما مدى تحلي التلاميذ بسمة العصبية و من غيرها بحيث جاءت النتائج كما هو موضح في الدوائر النسبية الآتية:



يتضح لنا من خلال قراءتنا لهاته الدوائر النسبية بالنسبة للتلاميذ المجيبين بنعم بأن أعلى نسبة للتكرارات والنسب المؤوية كانت لصالح السؤال السابع ب 21 تكرار و بنسبة 70% ثم السؤال الثالث ب 11 تكرارا و بنسبة 36.66% ثم السؤال الأول ب 10 تكرارات و بنسبة 33.66% وبعدها السؤال الرابع والسادس ب 9 تكرارات و بنسبة 30% ثم السؤال الخامس 8 تكرارات و بنسبة 26.66% وأخيرا السؤال الثاني ب 5 تكرارات و بنسبة 16.66% .

وكما يتضح لنا كذلك من خلال قراءتنا للدوائر النسبية الخاصة بالتلاميذ المجيبين بلا بأن أعلى نسبة للتكرارات والنسب المؤوية كانت لصالح السؤال الثاني ب 25 تكرار و بنسبة 83.66% ثم السؤال الخامس ب 22 تكرار و بنسبة 73.33% ثم السؤال الرابع والسادس ب 21 تكرار و بنسبة 70% ثم السؤال الأول ب بنسبة ب 20 تكرارا و بنسبة 66.66% ثم الثالث ب 19 تكرار و بنسبة 63.33% وأخيرا يأتي السؤال السابع ب 9 تكرارات و بنسبة 30% .

11-2/ الفرضية الثانية: تنص على وجود تأثير ايجابي لممارسة التربية البدنية والرياضية على سمة العدوانية لدى تلاميذ التعليم المتوسط و للتحقق من هاته الفرضية قمنا بحساب عدد التكرارات والنسب المؤوية لإجابات التلاميذ من اجل معرفة مدى تحقق الفرضية الثنية ، وما مدى تحلي التلاميذ بسمة العدوانية و من غيرها بحيث جاءت النتائج كما هو موضح في الدوائر النسبية الآتية:



يتضح لنا من خلال قراءتنا لهاته الدوائر النسبية بالنسبة للتلاميذ المجيبين بنعم بأن أعلى نسبة للتكرارات والنسب المؤوية كانت لصالح السؤال الخامس بمعدل 21 تكرار و نسبة 70% السؤال الثاني ب 13 تكرارا و نسبة 43.33% ثم السؤال الأول و الرابع و السادس ب 8 تكرارات و بنفس النسبة 26.66% ثم السؤال الثالث ب 4 تكرارات و نسبة 13.33% وأخيرا السؤال السابع ب 02 تكرارا و نسبة 6.66% .

وكما يتضح لنا كذلك من خلال قراءتنا للدوائر النسبية الخاصة بالتلاميذ المجيبين بلا بأن أعلى نسبة للتكرارات والنسب المؤوية كانت لصالح السؤال السابع ب 28 تكرارا و نسبة 93.33% ثم السؤال الثالث ب 26 تكرارا و نسبة 86.66% ثم كل من السؤال الأول والرابع و السادس ب 22 تكرارا و نسبة 73.33% ثم السؤال الثاني ب 17 تكرارا و نسبة 56.66% و أخيرا السؤال الخامس ب 9 تكرارات و بنسبة 30% .

12/مناقشة نتائج الدراسة:

1-12/الفرضية الأولى:

من خلال نتائج الجدول رقم 01 و محور الفرضية الأولى واستنادا على نتائج التحليل الإحصائي لعدد التكرارات والنسب المؤوية التي تم عرضها في الفصل السابق نسعى في هذا الفصل إلى مناقشة النتائج المتوصل إليها في هاته الدراسة وفي ما يلي مناقشة الفرضية الأولى التي تنص على أنه:

-يوجد تأثير ايجابي لممارسة التربية البدنية والرياضية على سمة العصبية لدى تلاميذ التعليم المتوسط.

تبين لنا أن معظم إجابات التلاميذ تدل على أنهم لا يتميزون بسمة العصبية وخاصة إجابات الأسئلة من 1 الى 6 التي كانت تصب لمصلحة انه لا توجد عصبية لدى التلاميذ ما عدى السؤال الأخير الذي ربما ترجع الإجابة فيه بنعم إلى سبب التفاعل والتعب أكثر في حصة التربية البدنية والرياضية .

ما يوضح كذلك بان معدل التكرارات للتلاميذ المجيبين ب لا قدر ب 19.47 ومعدل النسبة المؤوية قدر ب 65.28% وهو اكبر بكثير من معدل التكرارات للتلاميذ المجيبين ب نعم والذي قدر ب 10.42 ومعدل النسبة المؤوية قدر ب 34.80% ما يلخص لنا بان الفرضية الأولى محققة وهذا ما تأكده كذلك دراسة: دراسة د/ صبيحي محمد سراج تحت عنوان : (تأثير برنامج ترويحي رياضي على بعض متغيرات الجهاز العصبي والاحساس بالوحدة النفسية لدى المسنين) والتي كانت نتائجها جد ايجابية.

12-2/الفرضية الثانية:

من خلال نتائج الجدول رقم 01 والمحور الخاص بالفرضية الثانية واستنادا على نتائج التحليل الإحصائي لعدد التكرارات والنسب المؤوية التي تم عرضها في الفصل السابق نسعى في هذا الفصل إلى مناقشة النتائج المتوصل إليها في هاته الدراسة وفي ما يلي مناقشة الفرضية الثانية التي تنص على أنه:

- يوجد تأثير ايجابي لممارسة التربية البدنية والرياضية على سمة العدوانية لدى تلاميذ التعليم المتوسط.

تبين لنا إن معظم إجابات التلاميذ تدل على أنهم لا يتميزون بسمة العدوانية والتي كانت تصب لمصلحة انه لا توجد عدوانية لدى التلاميذ، ما يوضح كذلك بان معدل التكرارات للتلاميذ المجيبين ب لا قدر ب 20.85 و معدل النسبة المؤوية قدر ب 69.52% وهو اكبر بكثير من معدل التكرارات للتلاميذ المجيبين ب نعم و الذي قدر ب 9.14 و معدل النسبة المؤوية قدر ب 30.47% .

ما يلخص لنا بان الفرضية الثانية محققة ، وهذا ما تأكده كذلك دراسة الدكتور حازم جاسم خزعل سنة 2019 تحت عنوان* تأثير ممارسة النشاط الرياضي على خفض السلوك العدواني لدى التلاميذ من ذوي الاحتياجات الخاصة في مرحلة التعليم الثانوي سواء نشاط صفي أو لا صفي بجامعة البصرة بكلية التربية البدنية والرياضية وعلوم الرياضة*.

* استنتاج عام:

بعد تحليل وإثراء متغيرات البحث وبعد جمع البيانات وعرضها ومعالجتها إحصائيا و مناقشة نتائج الدراسة توصلنا في استنتاج يتمثل في تحقق الفرضية العامة للدراسة التي تنص على انه:

❖ يوجد تأثير ايجابي لممارسة التربية البدنية والرياضية على بعض سمات الشخصية لدى تلاميذ التعليم المتوسط.. وكذلك الفرضيات الجزئية التي تنص على أنه:

❖ يوجد تأثير ايجابي لممارسة التربية البدنية والرياضية على سمة العصبية لدى تلاميذ التعليم المتوسط.

❖ يوجد تأثير ايجابي لممارسة التربية البدنية والرياضية على سمة العدوانية لدى تلاميذ التعليم المتوسط.

❖ في غياب الممارسة الرياضية في مادة التربية البدنية والرياضية لا يتمتع تلاميذ التعليم المتوسط بالشخصية السليمة المتزنة ولا تخلو تصرفاتهم من سمات العصبية والعدوانية .

*اقتراحات و توصيات:

- ✓ الاهتمام بحصة التربية البدنية والرياضية وإعطائها أهمية معتبرة و مكانة مرموقة.
- ✓ تطوير قدرات التلميذ من خلال الوسائط المتعددة سعيا لبناء شخصية متزنة.
- ✓ تنمية روح التفاعل والتعاون لدى التلاميذ في حصة التربية البدنية والرياضية.
- ✓ دراسة شخصية التلميذ من زوايا أخرى.
- ✓ تنمية الرغبة والحافز لدى التلاميذ و وضع برامج التنشئة النفسية والاجتماعية.

* المصادر والمراجع:

- 11 - اسماء عبد المنعم، محمد صالح، الشخصية، مجلة الخدمة النفسية جامعة عين الشمس، المجلد ، العدد1(2018) .
- محمد حسن علاوي. موسوعة الاختبارات النفسية للرياضيين. ط1. القاهرة. مركز الكتاب للنشر. سنة (1998).
- معتوق فريدريك. معجم العلوم الاجتماعية انجليزي - فرنسي - عربي. بيروت: الدار القومية. (1998).
- عبد الحميد شرف. تكنولوجيا التعليم في التربية البدنية. القاهرة: مركز الكتاب للنشر. (2000).
- ياسين الشاطي فيصل. نظريات و طرق التربية البدنية . الجزائر: ديوان المطبوعات الجامعية. (1992).