

## VILLE INTERMEDIAIRE, VILLE FRONTALIERE, ROLE DE LA VILLE DE TEBESSA DANS SON CONTEXTE TERRITORIAL.

*Brahim DJEBNOUNE<sup>1</sup>, Hocine BOULAMAIZ<sup>2</sup>, Berrehail GUENDOZ<sup>3</sup>*  
[Brahim.djebnoune@univ-tebessa.dz](mailto:Brahim.djebnoune@univ-tebessa.dz)

(1), (2) Maîtres de conférences « A », (3) Doctorant  
Département des sciences de la terre et de l'univers  
Université Larbi Tébessi Doctorand

---

### RESUME :

Dans un contexte d'intensification des activités des territoires, certaines villes n'ont-elles pas un rôle primordial dans la structuration et la cohésion territoriale que l'on peut qualifier et désigner de " villes intermédiaires ou frontalières " ?

Mais qu'en est-il des villes intermédiaires ? Ce rôle d'intermédiation, que certaines villes occupent dans la hiérarchie urbaine du territoire national, se réfère à la fois au positionnement de ces villes : proximité de la zone d'influence la plus grande et la plus proche et relation souvent privilégiée avec les villes les plus proches dans et avec l'autre côté de la frontière en matière de double fonction intermédiaire et frontalière, et aux fonctions développées et présentes par rapport à ces deux espaces : appui, distribution, etc.,

L'absence d'une définition précise et stabilisée des villes intermédiaires et frontalières nous oblige d'abord et avant tout à nous demander si une délimitation statistique et/ou démographique permettrait de voir, à travers des critères fonctionnels et discriminants, quelles sont les formes des villes intermédiaires et frontalières.

Pourquoi choisir de parler de ville intermédiaire et au même temps frontalière ? Tout simplement parce que le spectre de la ville intermédiaire-frontalière tend à élargir la vision simple de la hiérarchie urbaine telle que l'on la perçoit habituellement : grandes villes, villes moyennes, villes petites.

Le site frontalier de la ville de Tébessa et le laisser aller manifester par les autorités et l'une des principales causes qui a fait que notre ville soit marginalisée ; pour cela nous avons proposé cette thématique afin de procéder à l'étude du site et la fonction véritable de la ville ; pour connaître auxquels les capacités de la ville et les probabilités de développement et son évaluation sont exposés.

Entre autres nous nous sommes basées dans notre étude sur le fait de rassembler les indices de la réalité ; en essayant de les analyser par le biais d'un questionnaire auquel nous avons fait participer une élite d'habitants ; des visiteurs et des passagers afin de trouver une issue pouvant conduire à certains résultats susceptibles de convenir et changer la situation actuelle de la ville de Tébessa.

**Mots-Clefs :** Tébessa, ville intermédiaire, ville frontalière, territoire, rôle.  
**Intermediate city, border city, Role of the city of Tébessa in its territorial context.**

**ABSTRACT :**

In a context of intensification of territorial activities, don't certain cities have a primordial role in the structuring and territorial cohesion that can be qualified and designated as "intermediate or border cities"?

But what about intermediate cities? This intermediary role, which certain cities occupy in the urban hierarchy of the national territory, refers both to the positioning of these cities: proximity to the largest and closest zone of influence and often privileged relationship with the closest cities on the other side of the border in terms of the dual intermediary and border function, and to the functions developed and present in relation to these two spaces: support, distribution, etc., The absence of a precise and stabilized definition of intermediate and border towns forces us to ask ourselves first and foremost whether a statistical and/or demographic delimitation would allow us to see, through functional and discriminating criteria, what forms intermediate and border towns take.

Why choose to speak of intermediate and border cities at the same time? Quite simply because the spectrum of the intermediate-border city tends to broaden the simple vision of the urban hierarchy as we usually perceive it: large cities, medium-sized cities, small cities.

The border site of the city of Tébessa and the let go manifested by the authorities and one of the main causes that made our city be marginalized; for that we proposed this theme in order to proceed to the study of the site and the real function of the city; to know to which the capacities of the city and the probabilities of development and its evaluation are exposed.

Among other things, we based our study on the fact of gathering the clues of reality; trying to analyze them through a questionnaire in which we made participate an elite of inhabitants; visitors and passengers in order to find a way out which can lead to certain results likely to suit and change the current situation of the city of Tébessa.

**KEYWORDS:** Tébessa, intermediate city, border city, territory, role

**1. CONTEXTE ET MOTIVATION DE LA RECHERCHE**

Pourquoi choisir de parler de ville intermédiaire et au même temps frontalière ?

Tout simplement parce que le spectre de la ville intermédiaire-frontalière tend à élargir la vision simple de la hiérarchie urbaine telle que l'on la perçoit habituellement : métropoles, villes moyennes, villes petites.

**2. OBJECTIF DU TRAVAIL**

Le but de cette étude est de comprendre :

**Les premières interrogations de recherche concernant la place occupée par la ville de Tébessa, est ce que c'est une ville intermédiaire ou frontalière dans un systèmes urbains régionale et transfrontalier ?**

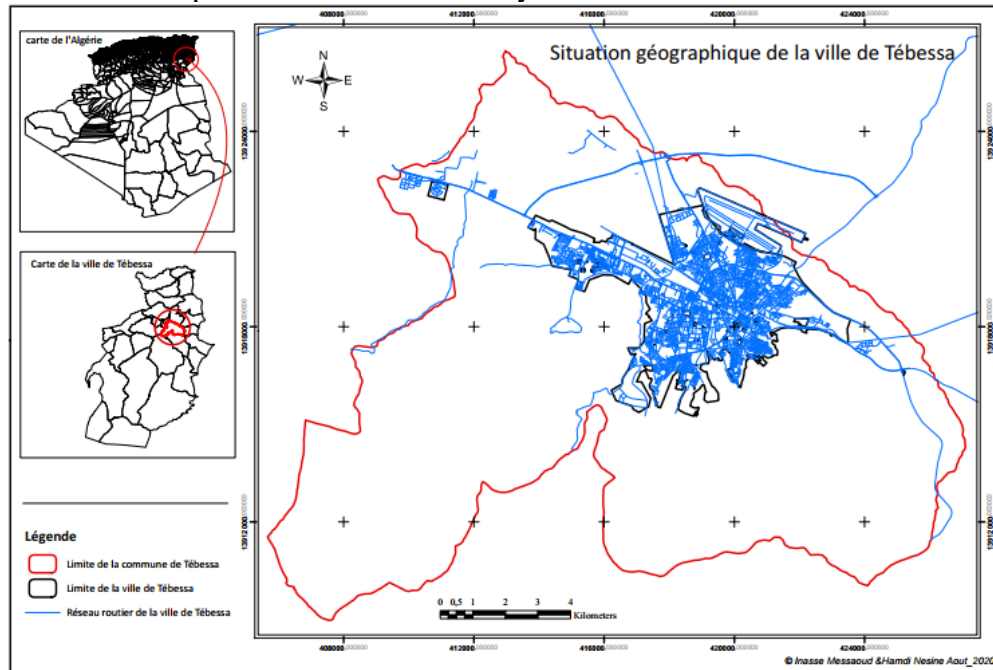
**de comprendre le rôle joué par la ville de Tébessa dans son contexte régional reliant les villes de l'extrêmes EST de la wilaya de Souk Ahras et el Oued ,Ou entre la wilaya de kenchela et Oum el bouaghi qui représente l'arrière-espaces des autres wilayas pour se déplacer vers la frontière tunisienne avec les trois passages postes frontières qui existent sur le territoire de la wilaya de Tébessa, El Meridj, Ras El Ayoun pour les passagers et bouchabka comme poste frontière a double fonction passage des voyageurs**

et touristes et la marchandise entre l'Algérie d'une part et la Tunisie et la Lybie d'autre part.

Tout ça fait de la ville de Tébessa une ville polarisante et une zone de transit **Pour construire l'objet de recherche, il a été donné la parole au sujet, aux passagers (voyageurs touristes transporteur de marchandises etc.) de s'exprimer à travers un questionnaire,**

Une ville de l'extrême l'Est Algérien est considéré comme une partie de la commune de Tébessa qui s'étend sur une superficie de 138 hectare et **237 273** habitants en 2019.

Située dans la partie orientale de la wilaya



**Carte 1. Situation géographique de la ville de Tébessa**

**Limitée par :**

- **Du Nord-Ouest : commune de Hammamet.**
- **Et Du Sud : la municipalité de El Malabiode et la municipalité et Olga el malha**
- **De l'est : la municipalité d'Al-Kouif et Bolhaf.edir**
- **De l'ouest : la commune de Bir Mokadem**

### **3. LA DEMARCHE : LA DEFINITION DES “ VILLES**

Les définitions des “ villes ” sont nombreuses et dépendent des critères pris en compte (critères physiques, fonctionnels, statistiques) ainsi que de leur interprétation (aspects cognitifs).

Selon Pelletier et Delfante (1997), trois critères sont classiquement utilisés pour définir la ville : la(es) population(s), les fonctions et la morphologie (sens architectural) de la ville.

Selon ces auteurs, la ville est “ un lieu d'échanges de toute nature, un lieu de services rendus, soit à sa population, soit à celle de l'extérieur ”.

Ces fonctions sont celles du commerce de toutes dimensions, des activités de service aux particuliers et aux entreprises : banques, bureaux, administrations,

équipements de santé, spectacles et activités ludiques. Ces services peuvent exister à tous les niveaux selon le type de la ville mais il existe un minimum parfaitement clair dans tous les pays développés.

- Une ville frontalière est une agglomération urbaine située à proximité d'une frontière d'État et dont l'organisation et le fonctionnement sont influencés par cette présence.
- Les relations entre villes et frontières d'État apparaissent de prime abord antinomique : la ville exprime la centralité alors que la frontière est associée à l'idée de séparation.
- Or, la frontière politique est créatrice d'activités, de fonctions urbaines : l'État y assure un certain nombre de services.

### **3.1 Essais de définition de La ville intermédiaire**

La notion de « ville intermédiaire » : est souvent utilisée comme synonyme de « ville moyenne ».

Or le concept d'« intermédiation urbaine » décrit ces villes avec plus de profondeur, se fondant principalement sur des critères fonctionnels.

L'intérêt consiste d'une part à mettre en avant le rôle « d'intermédiaire » de la ville en la situant à l'intérieur du « réseau des villes » national et international, et d'autre part à décrire sa fonction en tant que centre régional, à travers ses liens avec son environnement rural.

Il s'agit donc de villes qui, soit assument un rôle central pour des régions entières, en pourvoyant équipements et services aux populations locales, soit qui ont une certaine importance politique et sociale au niveau national, où elles assurent une position avantageuse à l'intérieur des réseaux d'infrastructures.

### **3.2 Approche d'intermédiation frontalière**

Avant d'entrer davantage en matière, nous aimerions attirer l'attention sur le fait que le concept **d'intermédiation frontalière** ne fournit pas un modèle mathématique qui lierait des équations à des variables.

Il fournit une grille d'analyse qui permet de mettre en relation des données d'origines diverses, informant sur le contexte urbain.

Le premier objectif de ce concept est de constituer un outil d'appui à la gestion et à la planification urbaines.

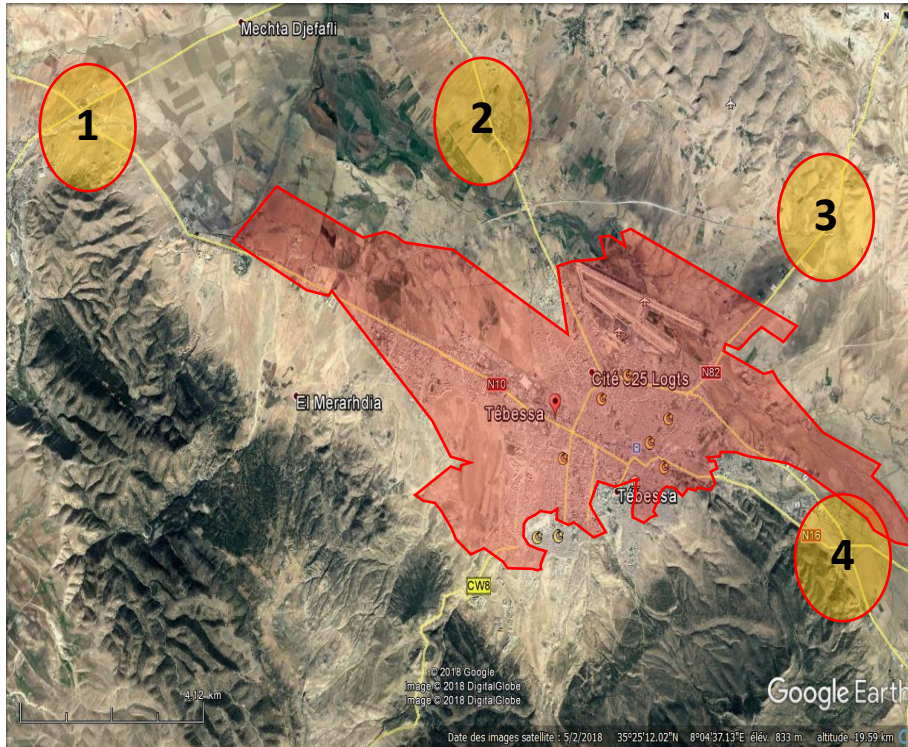
De ce fait, notre grille d'analyse reste applicable dans un contexte dans lequel les données statistiques et cartographies sont rares et de surcroît ne sont pas comparables d'un pays à l'autre, en permettant également l'intégration de données qualitatives.

Du concept d'intermédiation urbaine nous retenons essentiellement que le devenir des villes dépend d'acteurs endogènes et exogènes, qui agissent sur le contexte urbain en fonction de leurs liens avec différents niveaux territoriaux et des caractéristiques internes de la ville.

## **4. LES CRITÈRES DE CHOIX DES NŒUDS D'ENQUETES**

Pour montrer le rôle joué par la ville, nous avons entrepris une enquête par questionnaire dans endroit ou Nœud de la ville de Tébessa suivants :

- 1. Nœud Khenchela Oum El Bouaghi
- 2. Souk Ahras
- 3. les postes frontières
- 4. El Oued + Bouchebka+ Btita



**Carte 2. Les nœuds d'enquête pour la ville de Tébessa**

## 5. MÉTHODOLOGIE

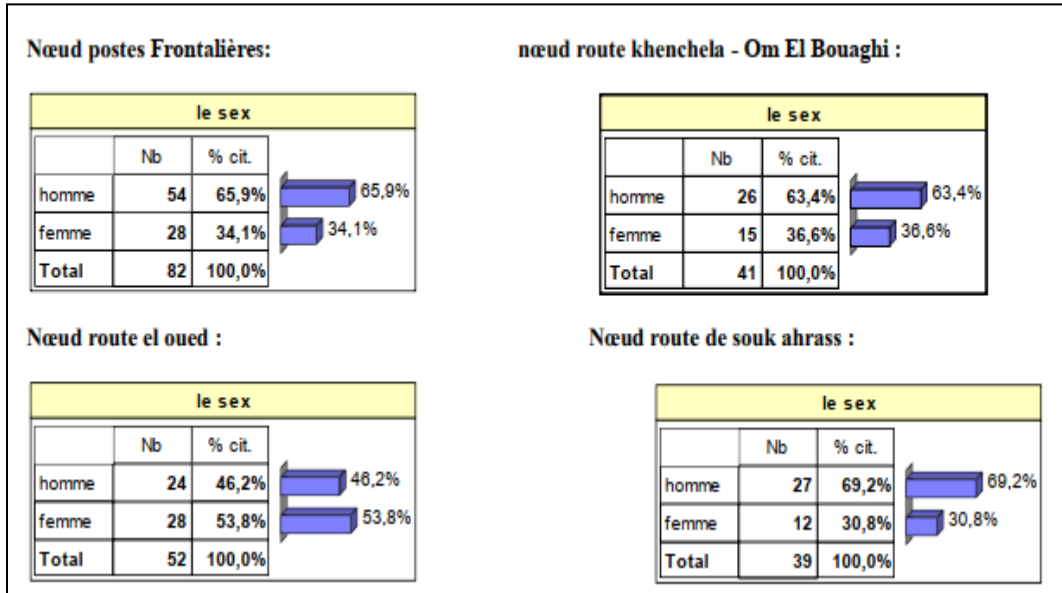
Il a été entrepris une enquête par questionnaire (incluant 12 questions) sur terrain entre le 25 février au 25 mars 2018 au niveau de ces quatre Nœuds qui relie la ville, menée auprès de 250 passagers choisis dans des moments au hasard selon la possibilité (difficultés dans réalisation par non coopération des services de sécurité surtout la police mais les gendarmes étaient très coopératifs) Tableau N°1.

**Tableau N° 01 : Répartition des échantillons par Nœud d'étude**

Nœud	Echantillon
Khenchela + Om El Bouaghi	41
Souk Ahras	39
Les postes frontalière	82
L'oued + Bouchebka + Btita	52
TOTAL	214

## 6. TRAITEMENT STATISTIQUE DES DONNÉES DU QUESTIONNAIRE

Figure .1 : répartition des passagers enquêtés par sexe dans les différents nœuds



La Figure N °01 permet de comparer la répartition des enquêtés au sein de l'échantillon par Nœud. Il y a une ressemblance entre la distribution des enquêtés par sexe.

Les hommes sont mieux représentés dans les trois Nœud : **postes frontalières nœud route khenchela - om el bouaghi et Nœud route de souk aras avec successivement 65.9% et 63.4 % contre 69.2 % des hommes**

Alors les femmes sont représentées entre 30.8 dans la route de souk Ahras et 36.6 dans nœud khenchela Oum el bouaghi. Par contre les femmes sont mieux représentées dans la taille d'échantillons dans le Nœud route el oued. Ces taux reflètent des spécificités particulières à chaque Nœud

### 6.1 ANALYSE DES DONNÉES PAR ANALYSE FACTORIELLE DES CORRESPONDANCES (AFC)

Pour le traitement des informations d'enquête, une analyse factorielle des correspondances AFC (Analyse statistique multivariée) qui traite les tableaux de contingence est effectuée sur l'ensemble des données du questionnaire à l'aide du logiciel de de questionnaire sphinx plus 2.

Un tableau de contingence, ou tableau croisé

Se définit simplement comme le tableau de répartition des individus obtenus en croisant deux variables qualitatives.

- ❖ La somme en ligne a un sens
- ❖ La somme en colonne a un sens

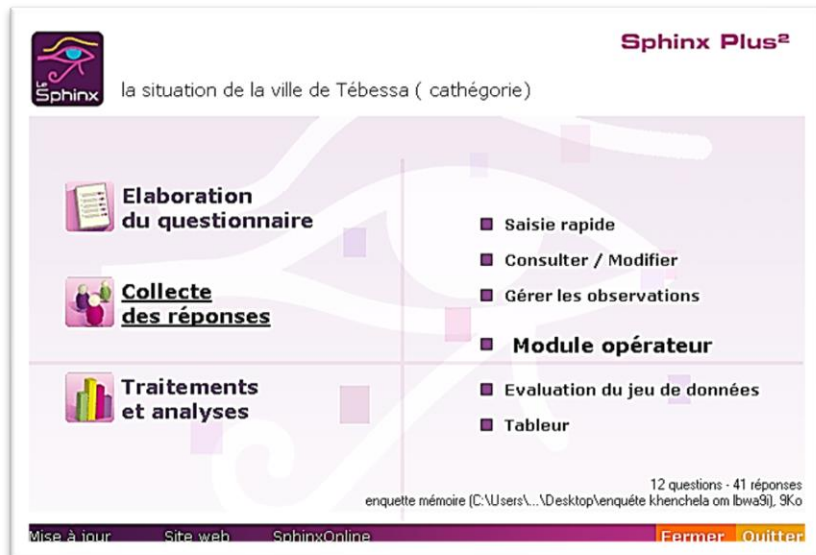
On sait qu'il y a indépendance entre deux variables aléatoires  $i$  (ligne) et  $j$  (colonne) prenant leurs valeurs sur deux ensembles de tailles  $n$  et  $p$ . Un test est nécessaire, Celui-ci appelé le test du  $\chi^2$ , est un calcul statistique qui permet de trancher la question de savoir si la relation entre les deux variables est significative ou non.

Plus précisément c'est une procédure qui permet de trancher la proposition suivante :

Il n'y a pas de relation entre les deux variables.

Cette proposition est appelée hypothèse d'indépendance (nulle).

Pratiquement pour montrer qu'il existe une relation.



## 6.2. Traitements Des Résultats De L'enquête Par Questionnaire

Présentation des variables croisées :

Les questions retenues pour procéder à cette analyse nœud frontalière : bouchabka sont :

### NŒUD FRONTALIERE : BOUCHEBKA

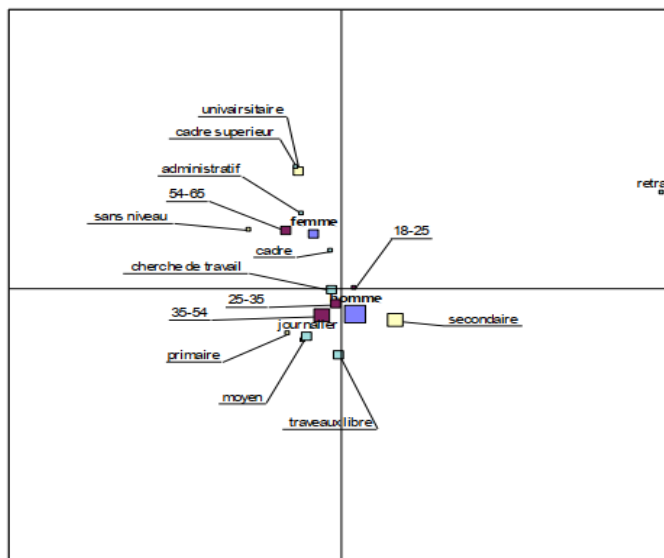
1. Question 1 sexe : quelle votre sexe

2. Question 2 l'âge : quel âge as-tu

3. Question 3 la fonction : quelle est votre fonction

4. Question 4 niveau d'instruction : quelle est votre niveau d'instruction

Figure N°13 : croisement de sexe ; l'âge ; le travail et niveau d'instruction



**Tableau2 : tableau récapitulatif des croisements des questions 1.2.3.4**

	Questions	Frontière bouchabka	40-04	39	41
femmes	- l'âge	54-65	18-25	18-25	18-25
	- Niveau d'instruction	Sans niveau universitaire	Sans niveau	Sans niveau	universitaire
	- La fonction	A la recherche d'un travail Journalier	A la recherche d'un travail	A la recherche d'un travail	A la recherche d'un travail
Hommes	- l'âge	25-35,35-45	35-45	35-45	25-35
	- Niveau d'instruction	Moyen-secondaire	universitaire	Primaire secondaire	universitaire
	- La fonction	Travail libre-journalier	journalier	Travail libre- journalier	-journalier

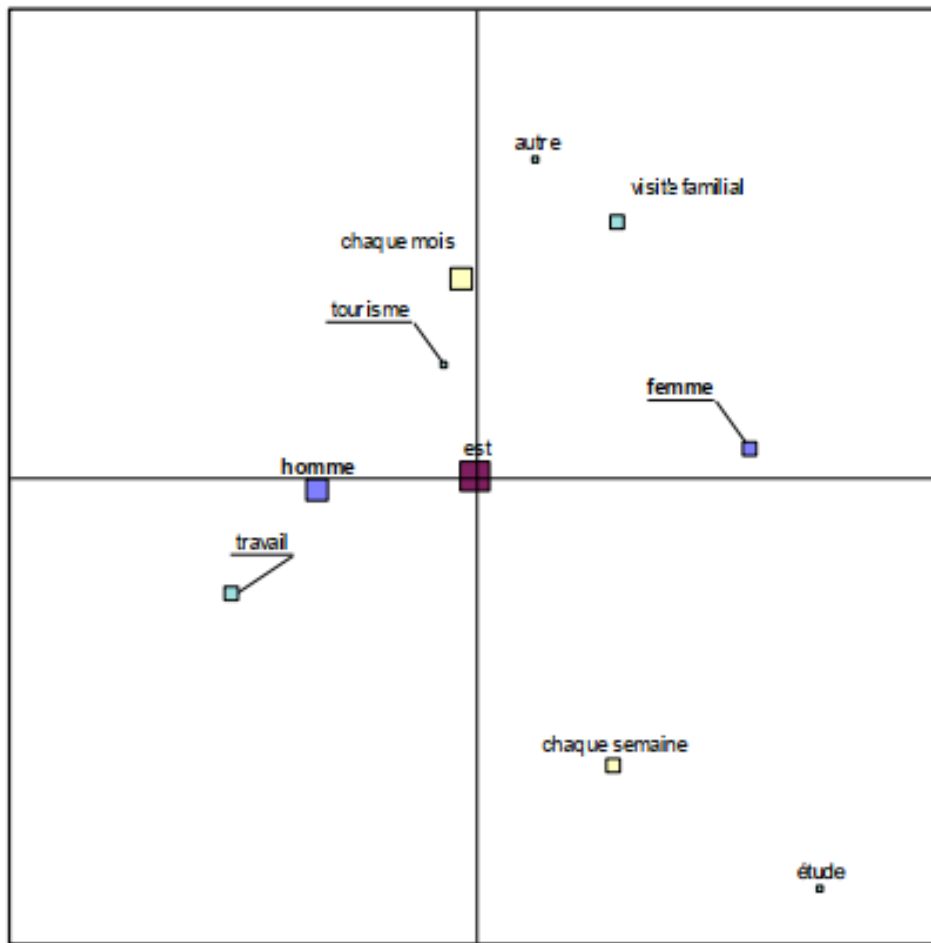
Afin de mieux cerner les opinions des passagers enquêtés dans les quatre Nœud d'enquêtes Après avoir orienté le questionnement sur les critères nécessaires nous avons tenu à les interroger sur sexe ; l'âge ; la fonction exercée et le niveau d'instruction pour mieux faire une description sur l'échantillon enquêtée. Les réponses sont largement variées à ces questions (tableau N°11) :

- **Frontière bouchabka** : pour les passagers enquêtés du hors pays du sexe femmes ; l'âge est dans la fourchette 54-65 ans la plupart sont des Sans niveau ou Universitaire sont à la recherche d'un travail ou bien ils exercent un travail Journalier comme le déplacement vers El Eulma à Sétif et précisément Souk du Dubaï pour des marchandises variées. - Pour les algériens cette catégorie est liée soit aux tourisms soit aux soins médicaux - Pour les autres Nœud les réponses sont très proches ; l'âge représenté par 18-25 sont des Sans niveau et sont A la recherche d'un travail pour les femmes. - Pour les hommes l'âge varie entre 25et 45 sont la plupart des universitaires exercent une fonction journalière dans les nœuds Khenchela Oum El Bouaghi El Oued et souk Ahras.

*Les questions retenues pour procéder à cette analyse Nœud Khenchela -Om el Bouaghi* sont :

- **Question 1** : quelle est votre sexe
- **Question5** : quelle est votre origine
- **Question6** : quelle est la cause d'arrive à la wilaya
- **Question7** : comme bien de fois tu arrives à la wilaya

**Figure : croisement du sexe ; l'origine ; et la cause de visite de la ville.**



**Tableau3 : tableau récapitulatif des croisements des questions 1.5.6.7**

	Questions	Frontière bouchabka	40+04	39	41
femmes	- Origine	Hors pays	est	De la wilaya	Hors pays
	- Nombre de fois	Chaque semaine	Chaque mois	Chaque jour	Chaque mois
	- Cause de passage	Travail- familiale	familiale	Etude	Familiale
Hommes	- Origine	Hors pays- d'autre wilaya	est	De la wilaya	D'autre wilaya
	- Nombre de fois	Chaque mois	Chaque mois	Chaque jour	Chaque mois
	- Cause de passage	tourisme	travail	travail	tourisme

La réalisation de l'analyse factorielle des correspondances (AFC), la classification des individus lignes emplacement de l'enquête et les individus colonnes (questions 1.5 .6.7) permettent de corréler les critères et de les synthétiser. Ainsi on a pu regrouper les éléments au sein de plusieurs groupes.

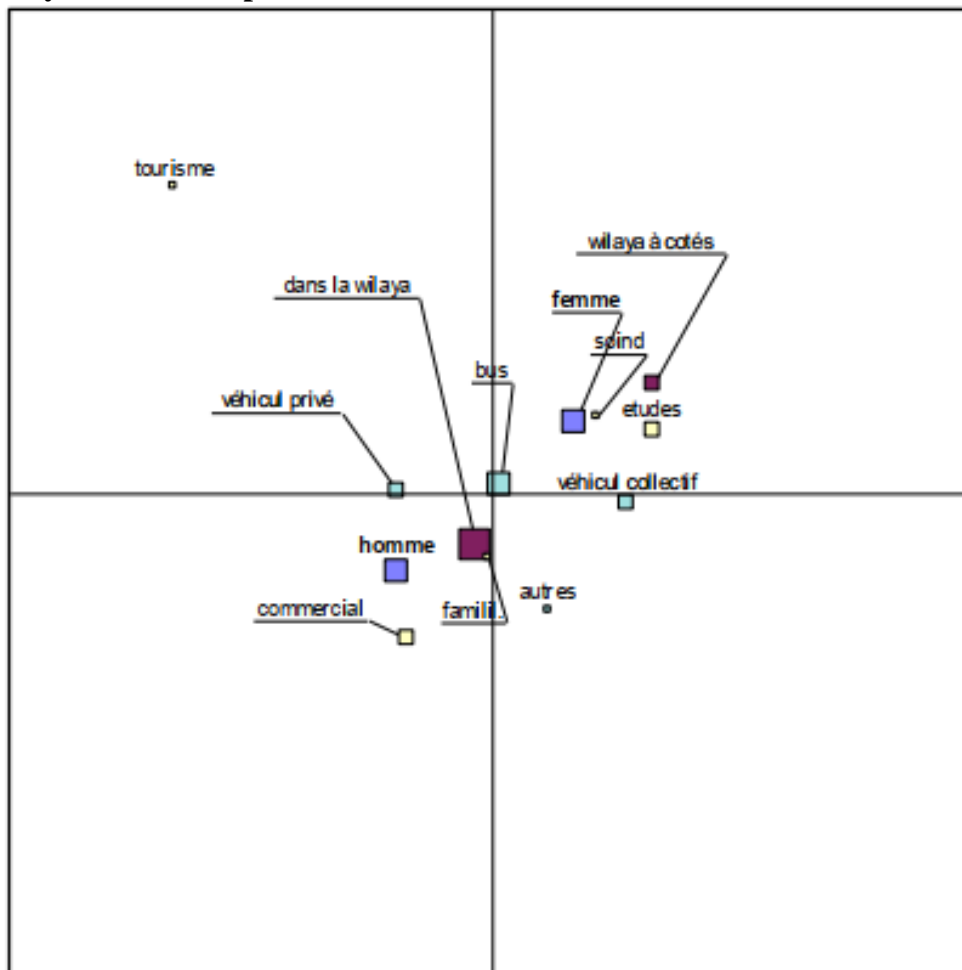
**1 er groupe :** - Pour les passagères femmes enquêtées dans le postes Frontière bouchabka : on remarque que les origines sont des Hors pays elles et le déplacement est hebdomadaire pour des causes soit pour le Travail ou familiale.

- Alors les hommes effectuent un déplacement mensuel pour le tourisme.  
**2eme groupe :** - Les passagers femmes viennent des wilayas kenchela Oum el Bouaghi, l'origine des passagers sont la plupart de l'Est algérien, ils déplacent presque chaque mois pour des raisons familiales. Alors pour les passagers du Nœud El oued ils effectuent un déplacement quotidien pour des raisons d'études selon eux. - Alors le Nœud de souk Aras la plupart des enquêtés sont des hors pays ils déplacent chaque mois pour des raisons familiales. - Pour s les enquêtés hommes le déplacement varie entre jour et plusieurs fois dans un mois et les causes sont soit du travail soit pour le tourisme.

- *Les questions retenues pour procéder à cette analyse Nœud El Oued sont :*

- **Question 1** : quelle est votre sexe
- **Question 8** : quelle est votre destination
- **Question 9** : quelle est la cause de transit
- **Question 10** : quelle est le moyen de transport utilisé

**Figure : croisement du sexe ; la cause de transit ; la destination et le moyenne de transport utilisé**



**Tableau 4 : tableau récapitulatif des croisements des questions 1.8.9.10**

	Questions	Frontière bouchabka	40+04	39	41
femmes	- destination	Dans la wilaya	Wilaya à coté	Wilaya à coté	Dans la wilaya
	- cause de transit	commercial	Familial/soin	Soin/études	Familial
	- la moyenne	bus	Véhicule collectif	Bus	
Hommes	- destination	Hors pays		Dans la wilaya	Hors pays
	- cause de transit	Tourisme/soin		Commercial/familiale	
	- la moyenne	Véhicule privé		Véhicule privé	Véhicule privé

**Croisement du sexe ; la cause de transit ; la destination et le moyenne de transport utilisé.**

Afin de mieux comprendre les causes relatives au transit, la destination exacte et le moyen de transport utilisés nous avons tenu à connaître leurs degrés d'importance pour notre recherche. Au regard des réponses obtenues des passagers et à travers la classification fournie par l'analyse factorielle (AFC), nous obtenons une partition (tableau N°) comme suit : Nœud de frontière Bouchabka. Pour les femmes : dans le Nœud de frontière Bouchabka la majorité des femmes effectuent une visite rapide à la ville de Tébessa pour des raisons commerciales c'est-à-dire faire des achats rapides de quelques produits non disponibles en Tunisie ou bien à bas prix dans la ville, et en générale elles utilisent un moyen de transport publique soit bus ou les véhicules de 10 à 15 places (g9 Renault expert). Pour les hommes les causes sont variées entre tourisme ou pour les soins médicaux on connaît bien la qualité de services des voisins tunisiens dans ce domaine (une bonne qualité de service médicales avec des prix abordables) et le mode de déplacement utiles en générales par des véhicules privés. Les autres wilayas. Pour les passagers femmes des autres wilayas kenchela Oum el Bouaghi, el Oued et souk Ahras les destinations sont variées entre wilayas plus proches ou vers d'autres wilayas, les causes aussi sont variées entre soin, études et visites familiales. En ce qui concerne les catégories hommes enquêtés les réponses sur la question destinations sont variées entre hors pays et entre wilayas. Alors les causes sont en générales pour des visites familiales et qui utilisent un moyen de transport privé.

Afin de mieux comprendre les perceptions des passagers enquêtés concernant la fonction de la ville et les leur problème de la ville de Tébessa. Les réponses à ces deux questions sont présentées sur le plan factoriel (figures N°). Dans ce graphique, la configuration des nuages de points sur le plan factoriel sont résumés dans le tableau récapitulatif N° 000000. Les réponses des deux sexes femmes et hommes partagent clairement les mêmes opinions :

- La ville de Tébessa est considérée comme une ville intermédiaire – frontalière - Le manque des infrastructures touristique (hôtels auberges, restaurants café etc.), absence de la sécurité et les routes sont dégradées avec l'inexistence presque d'infrastructure routière (station de service, les aires de détente).

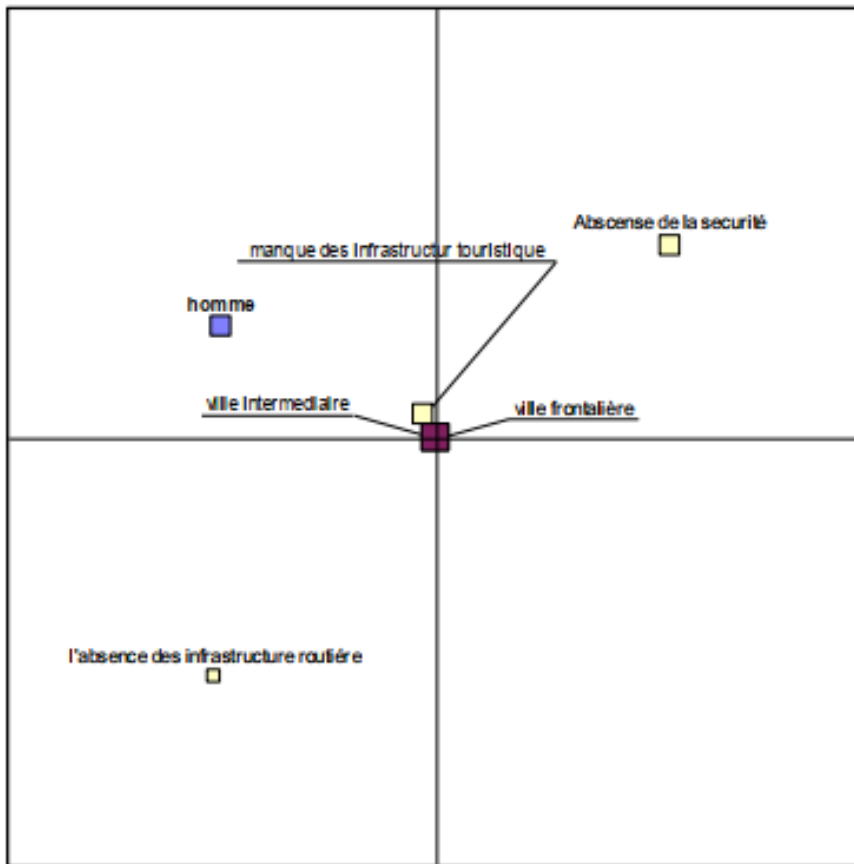
**Les questions retenues pour procéder à cette analyse Nœud souk Ahras sont :**

Question1 : quelle est votre sexe

Question 11 : quelle est catégorie de la ville de Tébessa

Question 12 : quelles sont les problèmes de la ville de Tébessa

**Figure : croisement du sexe et leur opinion sur la fonction de la ville et les leur problème.**



**Tableau 5 : tableau récapitulatif des croisements des questions 1.11.12**

	Questions	Frontière bouchabka	40+04	39	41
femmes	- l'opinion sur la ville	Ville intermédiaire Ville frontalière		Ville intermédiaire Ville frontalière	
	- le problème de la ville	Manque des infrastructures touristique/ absence sécurité/ manque des infrastructures routière		Manque des infrastructures touristiques	
Hommes	- l'opinion sur la ville	Ville intermédiaire Ville frontalière	Ville intermédiaire Ville frontalière		Ville intermédiaire Ville frontalière
	- les problèmes de la ville	Manque des infrastructures touristique/ absence sécurité/ manque des infrastructures routière	Manque des infrastructures touristique/ absence sécurité/ manque des infrastructures routière		Manque des infrastructures touristiques

## CONCLUSION

Au terme de ce travail sur la ville intermédiaire ville frontalière cas de la ville de Tébessa dans son contexte régional et transfrontalier, Il ressort :  
Dans cette optique, l'étude de cas confirme notre hypothèse :

- La ville de Tébessa a un double rôle à la fois intermédiaire et frontalier
- La ville de Tébessa est considérée comme une ville intermédiaire –frontalière

Malgré le manque des infrastructure touristique (hôtels auberges, restaurants café etc.), absence de la sécurité et les routes sont dégradées avec l'inexistence presque d'infrastructure routière (station de service, les aires de détentes).

Dans notre cas, l'intermédiation aboutit à une relation d'équilibrée entre les villes proches du Tébessa ne qu'occupent pas exactement le même rôle d'intermédiaires :

C'est en quelque sorte le centre dans son contexte qui reste un lieu de passage où n'ont lieu que peu de transactions commerciales surtout le poste frontière bouchabka ou tout échanges commerciaux passe par ce poste.

Cette interdépendance crée ce que on peut appeler un « espace de réciprocité transfrontalière » :

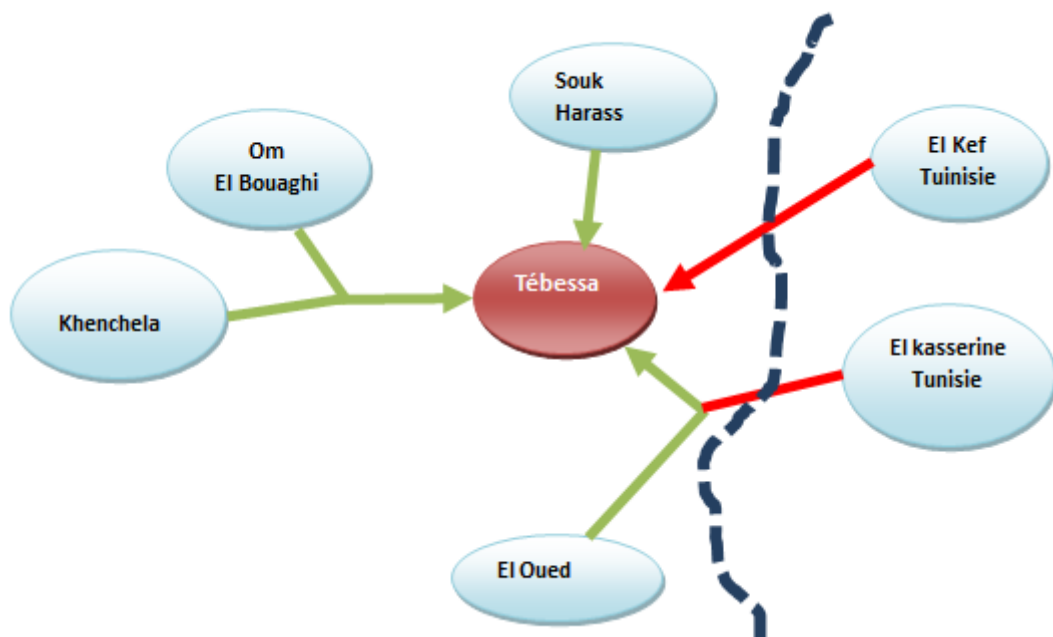
Au terme de ce travail nous ne prétendons pas avoir répondu à toutes les questions, certaines restent sans réponses.

La réponse à ces questions peut constituer l'objet d'études ultérieures qui traiteront en profondeur la problématique des villes intermédiaires-

frontalières en Algérie ces problèmes qui peuvent devenir des préoccupations de l'actualité.

Enfin on peut définir la ville intermédiaire –frontalière comme :

« La ville intermédiaire frontalière est celle qui se caractérise par plusieurs conditions et caractéristiques comme le site frontalier et son ouverture sur le reste des villes environnantes dans le cadre du contexte territorial, inscrit de manière à ce qu'elle soit un trait d'union entre les villes voisines et le reste des parties du territoire ,Il lui est également possible d'offrir bon nombre de privilèges et de fonctions telles que commercial, touristique et instructives en plus de la disponibilité des centres de soin etc. Et ce, pour donner une image et une fonction spécifique à la ville qui feront d'elle un objet de curiosité pour les passages et un pôle d'attraction pour tous. »



#### CONTEXTE REGIONAL ET TRANSFRONTALIER DE LA VILLE DE TEBESSA

#### REFERENCES BIBLIOGRAPHIQUES

- ARBARET-SCHULZ, C. (2002). « Les villes européennes, attracteurs étranges de formes frontalières nouvelles ». Villes et Frontières. REITEL, B., ZANDER, P., PIERMAY, J.-L. et al (Eds.). Paris : Anthropos, Economica. p. 213-227.

- ARTICLE : les villes intermédiaires et leurs espaces de proximité ; le 17-12-2017.
- ARTICLE ; HAL ID : halshs-00596204 ; 26-05-2011 ; la notion de (ville intermédiaire) une approche différence du rôle des villes moyennes : entre structuration territoriale et spécificités socio-économique ; (ville-inter01).
- BAUD, M. (2000). « State-Building and Borderlands ». *Cedla Latin America Studies*, vol. 87, p. 41-79.
- BELHADIE ; A ; les villes intermédiaires en Tunisie – villes intermédiaires dans le monde arabe cahier N°19 du GREMAMO.
- BELLET ; C ; Liop ; J.M ; 2003 ; ville intermédiaire profils et lignes deuxième phase du programme.
- BUURSINK, J. (2001). « The bi-national reality of border-crossing cities ».
- *GeoJournal*, vol. 54, p. 7-19. o -cas de la ville khenchela (Est-Algérien) ; Thèse de magister ; université BADJI Mokhtar ANNABA ; 2009.
- CASTELLS, M. (1989). *The Informational City*. Oxford/Cambridge : Basil Blackwell. KEARNEY, M. (1995). « The local and the global: the anthropology of globalization and transnationalism ». *Annual Review of Anthropology*, vol. 24, p. 547-565.
- CIMES : ^ villes intermédiaires et urbanisation mondiales ; milenio éditions.
- Cours sur les frontières (par R ; VIEUGUET) ; 12-07-2010 ; par webmaster-ses noailles- <http://sesnoailles.fr>.
- DEBARBIEUX, B. (2003). « Territoire, définition ». *Dictionnaire de la Géographie et l'Espace des Sociétés*.
- DJEBNOUNE ; Brahim ; les inégalités dans la qualité de vie quartiers d'une ville intérieure • E.W.Soja, conférence EPFL, 12.04.2006 •
- FOUCHER, M. (1991). *Fronts et Frontières, un tour du monde géopolitique*. Paris : Fayard
- FRIEDMANN, J. (1986). « The World City Hypothesis ». *Development and Change*, vol. 17, n° 1.
- GERARD B; LUISE M (1998) méthode quantitative et analyse de données en sciences humaines SMG.
- GRAHAM, S. et MARVIN, S. (2001). *Splintering urbanism: networked infrastructures, technological mobilities and the urban condition*. London : Routledge.
- GRIMSON, A. (2003). « Disputas sobre las fronteras ». *Teoria de la frontera*. MICHAELSEN, S. et JOHNSON, D. E. (Eds.). Barcelona : Gedisa.. Ville intermédiaire, ville frontalière rôle de la ville de Tébessa dans son contexte transfrontalier 101

- Groupe CHADULE (1997) ; invitation aux pratiques statistiques en géographie ; Armand Colin. Paris.
- GUICHONNET, P. et RAFFESTIN, C. (1974). Géographie des frontières. Paris :Presses Universitaires de France.
- GUPTA, A. (1992). « The Song of the Nonaligned Word: Transnational Identities and the reinscription of Space in Late Capitalism ». Cultural Anthropology, vol. 7, n° 1, p. 63-79.
- GUPTA, A. et FERGUSON, J (eds) Culture Power and Place. Durham, NC and London : Duke University Press, p. 3-29.
- GUPTA, A. et FERGUSON, J. (1992). « Beyond Culture : Space, Identity, and the Politics of Difference ».Cultural Anthropology, vol. 7, n° 1, p. 6-23.
- GUPTA, A. et FERGUSON, J. (1997) « Culture, Power, and Place : Ethnography at the End of an Era ».
- HANNERZ, U. (1992) Cultural Complexity ; Studies in the social Organisation of Meaning. New York : Columbia University Press.
- <http://tecfa.unige.ch/staf-d/merino/udo/th-chantillonl.html> .
- <http://webpedagogique.com/geotrouv tout/ tag/ ville-intermédiaire>.
- Jean Pelletier, Charles Delfante : Villes et urbanisme dans le monde. Revue de Géographie Alpine Année 1997 85-4 p. 191
- Jean-Paul Lacaze : Les méthodes de l'Urbanisme 2012, PUF Collection : que saisje ?, 127 pages
- KASDALLAH ; Najet, dynamique d'urbanisation des villes intermédiaires au
- Maghreb (Algérie ; Maroc et Tunisie) effet chef-lieu et perspectives de développement ;thèse de doctorat ; université de Cergy-pontoise ;2013 ; P 27-31.
- KAUFMANN, V. (2002). Re-thinking Mobility. Burlington : Ashgate.
- KEARNEY, M. (1995). « The local and the global: the anthropology of globalization and transnationalism ». Annual Review of Anthropology, vol. 24, p. 547-565.
- KOOLHAAS, R., BOERI, S., et al. (2001). Mutations. Bordeaux : Arc en rêve d'architecture et ACTAR.
- KOSTRUBIEC, B. et LOBODA, J. (2002). « Le fonctionnement des villes doublon de la frontière germano-polonaise ». Villes et Frontières. REITEL, B., ZANDER, P., PIERMAY, J.-L. et al (Eds.). Paris: Anthropos, Economica.
- Lamont et Virág (2002). The Dignity of Working Men: Morality and the Boundaries of Race, Class, and Immigration. Cambridge, MA: Harvard Univ. Press, NewYork: Russell Sage Found

- LAMONT, M. et MOLNAR, V. (2002). « The Study of Boundaries in the Social Sciences ». Annual Review of Sociology, vol. 28, p. 167-195.
- LAPRADELLE, P. (1928). La frontière : étude de droit international. Paris.
- Le GUELTE L ; le BERR M. Dahang ; RAMOUSSE R & COULON J ; 1983. Traitement statistique informatisé des données en éthologie ; étude et analyse comportementales ; 1(4) : 202-268- pour une histoire de la statistique ; tome 1 ; Insee ; imprimerie nationale ; 593 pp