

## أثر استخدام البرمجيات على فعالية العمل المحاسبي والمالي -دراسة حالة الخزينة العمومية لولاية الطارف-

### *The Impact Of Using Software On The effectiveness Accounting And Financial Work*

#### *- A Case Study of the Public Treasury in El TARF Wilaya-*

ط.د/ رزيق نور  
nourrezig2@gmail.com  
جامعة الشاذلي بن جديد، الطارف

ط.د/ عيوب سمير\*  
samir.jka@hotmail.com  
جامعة الشاذلي بن جديد، الطارف

تاريخ الاستلام: 2020/09/01 تاريخ قبول النشر: 2020/09/25 تاريخ النشر: 2020/12/31

#### الملخص:

تستهدف هذه الدراسة اختبار أثر استخدام البرمجيات على فعالية العمل المحاسبي والمالي، ولتحقيق هذا الهدف تم إعداد استبانته لجمع البيانات وتوزيعها على عينة الدراسة (عمال الخزينة العمومية لولاية الطارف)، وذلك من أجل جمع بيانات تعالج من خلال برنامج الحزمة الإحصائية للعلوم الاجتماعية (SPSS-26)، ولقد توصلت الدراسة إلى وجود أثر وارتباط بين المتغيرات، وعليه فقد تم تقديم تفسيرات واقتراحات على ضوء النتائج التي توصلت إليها الدراسة.

حيث خلصت الدراسة إلى أن البرنامج الرقمي المحاسبي جد موائم لموظفي الخزينة في حين تعاني هذه الأخيرة من نقص استخدام الأجهزة والبرامج سواء بسبب عدم كفاءة بعض المستخدمين لها أو لقلة التأطير والتكوين لهم، كما تم التوصل إلى وجود علاقة ارتباطية موجبة مرتفعة بين البرامج الالكترونية المحاسبية وفعالية العمل المحاسبي بالخزينة العمومية لولاية الطارف.

**الكلمات المفتاحية:** البرمجيات، العمل المحاسبي والمالي، النفقات العمومية، الإيرادات العمومية، الخزينة العمومية.

**تصنيف JEL:** G31، H25.

\*المؤلف المرسل: عيوب سمير

**Abstract:**

This study aims to test the impact of using software on the effectiveness of accounting and financial work. To achieve this goal, a questionnaire was prepared to collect data and then was distributed to a sample of employees (public treasury workers for EL TARF Wilaya). The results of this survey were processed through the Statistical Package for Social Sciences program (SPSS-26.)

Finally, the study emerged that there is an effect and correlation between the variables. And accordingly, the following explanations and suggestions were presented in light of the results of this study. Indeed the study concluded that the digital accounting program is very suitable for the treasury employees. Nevertheless, the latter suffer from a lack of use of hardware and software, whether due to the inefficiency of some of its users or the lack of supervision and training of them. Moreover a high positive correlation between the accounting electronic programs and the effectiveness of work was also reached. Accountant in the public treasury of the wilaya of El-Tarf.

**Keywords:** software, accounting and financial work, public expenses and revenues, public treasury.

**Jel Classification Codes:** G31, H25.

**المقدمة:**

تحتاج الوحدات الاقتصادية التي تهتم بمواكبة التطورات المتسارعة في البيئة الحالية إلى توظيف التكنولوجيا الحديثة والمتطورة في جميع المجالات بمستوى لا يقل عن ما هو سائد في البيئة المحيطة للوحدة الاقتصادية، ونتيجة لذلك انتشر مصطلح التكنولوجيا في عالمنا اليوم والكل يسعى جاهدا إلى توظيف هذه التكنولوجيا المتطورة. حيث أصبحت الحواسيب والمعدات التي تدعم تكنولوجيا المعلومات تشهد تطورات متتالية وغير مسبوقه فهي تجعل المعلومات الرقمية التي تم توليدها وتخزينها من السهل استخدامها والمشاركة فيها، إلى جانب البرمجيات التي تمثل هي الأخرى أحد الروافد الأساسية لتكنولوجيا ونظم المعلومات. يكتسي العمل المالي والمحاسبي أهمية بالغة داخل الوحدة الاقتصادية ويجب أن تكون نتائج أعمالها ذات دقة ومصداقية عالية ويمكن ضمان ذلك عن طريق الاستفادة من تأثيرات وتطورات تكنولوجيا المعلومات وتبني الأساليب

الحديثة في إعداد المعلومات، لما يكتسي استخدامها من مزايا لم تكن موجودة في ظل التشغيل اليدوي، فاستخدام الإدارة لحزم برمجية محاسبية وبرامج مالية كل هذا يساعد المحاسبين وغيرهم مما يوفر عليهم الوقت والجهد الذي يوجه صوب التحليل والتفسير والرقابة، الأمر الذي ينعكس إيجابيا على جودة التقارير المالية والمحاسبية.

### 1. إشكالية الدراسة:

من خلال ما سبق يمكن إثارة التساؤل الرئيسي التالي:

- إلى أي مدى تؤثر البرمجيات على فعالية العمل المحاسبي والمالي بالمؤسسة محل الدراسة؟

### 2. الأسئلة الفرعية:

- ما مدى موثمة البرنامج الرقمي المحاسبي لموظفي خزانة ولاية الطارف؟
- ما مدى تحكم إدارة الخزانة وموظفيها في الأجهزة الرقمية والبرمجيات المحاسبية؟

### 3. فرضية الدراسة:

من أجل الإجابة على إشكالية الدراسة تم صياغة الفرضية التالية:

- يوجد أثر ذو دلالة إحصائية عند مستوى معنوية (0.05) للبرمجيات على فعالية العمل المالي والمحاسبي بالمؤسسة محل الدراسة.

### 4. الفرضيات الفرعية:

- إن استعمال البرنامج الرقمي المحاسبي موثم جدا لموظفي خزانة ولاية الطارف.
- تمتاز إدارة الخزانة بتسييرها الجيد للأجهزة والبرمجيات كما يتحكم موظفيها جيدا في تلك البرامج والأجهزة الرقمية المحاسبية.

### 5. أهمية الدراسة:

- الأهمية من حيث الناحية الفنية: وذلك من خلال علاقة موضوع البحث بالواقع الميداني لممارسة مهنة المحاسبة المالية بواسطة تكنولوجيا المعلومات على مستوى الخزانة العمومية لولاية الطارف.
- الأهمية من حيث الناحية الأكاديمية: وذلك من خلال محاولة ربط الجانب الأكاديمي بالواقع الميداني المتعلق بمهنة المحاسبة وتطبيقها باستخدام تكنولوجيا المعلومات.

**6. أهداف الدراسة:**

- من الأهداف المراد الوصول إليها في دراستنا هذه نجد:
- ✓ تشخيص واقع استخدام البرمجيات على مستوى الخزينة العمومية لولاية الطارف؛
  - ✓ تسليط الضوء على مدى تأثير الإمكانيات اللامادية والبرمجية على فعالية العمل المحاسبي والمالي على مستوى الخزينة العمومية لولاية الطارف؛
  - ✓ تقديم مجموعة من الاقتراحات للمؤسسة محل الدراسة للاستفادة من إمكانياتها المادية والبرمجية.

**7. منهجية البحث:**

لتحقيق أهداف البحث في تحديد مدى تأثير البرمجيات على فعالية العمل المحاسبي والمالي على مستوى الخزينة العمومية لولاية الطارف، تم الاعتماد على المنهج الوصفي التحليلي من خلال توصيفنا لمعطيات المشكلة، كما تم الاعتماد على المنهج الاستقصائي وذلك بإتباع أسلوب الاستقصاء الميداني أين اعتمدنا على أداة الاستبيان.

**8. حدود الدراسة:**

إن لهذه الدراسة حدود تتمثل في:

- الحدود المكانية: تم إجراء هذه الدراسة في الخزينة العمومية لولاية الطارف؛
- الحدود البشرية: تحددت عينة الدراسة في (34) موظفا من مجموع (88) موظفا بالمؤسسة محل الدراسة؛
- الحدود الزمنية: تم إجراء هذه الدراسة خلال شهر ماي من السنة الجارية 2020.

**II الإطار النظري للدراسة**

يتم فيما يلي تبيان الخلفية النظرية لكل من النظام المالي والمحاسبي والبرمجيات.

**1. مفهوم البرمجيات:**

تماما كاللغات التي يستخدمها البشر، تعتبر برمجيات الحاسب بمثابة لغة الكمبيوتر التي تُقسّم إلى عدّة أنواع بحسب استخداماتها، ويمكن القول أنها تشمل كل ما يتكوّن منه جهاز الحاسوب باستثناء مكونات الحاسوب المادية.

يُدرج تحت هذا المصطلح مختلف البرامج ولغات البرمجة وكل ما لا يمكن لمسه داخل جهاز الحاسوب، ومن بينها المواقع الإلكترونية، ونظم التشغيل، وغيرها، كما يشير مفهوم البرمجيات إلى مختلف التعليمات والأوامر التي يتولى جهاز الحاسوب قراءتها آليا،

وتكتب باستخدام لغات برمجة خاصّة ومتخصّصة لإنشاء البرمجيات والتطبيقات، ويتم تنفيذها بواسطة المترجم الخاصّ بلغة البرمجة.

"هي مجموعة من التعليمات التي تُتيح للمستخدم التفاعل مع الكمبيوتر ومكوناته وأداء المهام المختلفة، فبدون تلك البرمجيات سيكون الكمبيوتر بدون فائدة تُذكر، وعلى سبيل المثال بدون برامج تصفّح الإنترنت لن تتمكّن من الدخول إلى مواقع الويب المختلفة وتصفّحها، وبدون نظام التشغيل لن تعمل التطبيقات على الكمبيوتر أيضا" (Software, 2020).

"تتمثل في مجموعة التعليمات التي تقوم بتشغيل المكونات المادية للحاسب، وتستخدم البرمجيات المتخصصة وذلك عن طريق بنائها محليا أو عن طريق شرائها من الخارج مع توفير برامج تدريبية للمستفيدين منها" (قنديلجي، 1977، ص13).

كما تعرف البرمجيات أيضا على أنها: "المكونات اللامرئية التي تتولى إدارة موارد الإعلام الآلي ومعالجة وتخزين واسترجاع ونقل البيانات" (مرسي، 2005، ص105).

## 2. أنواع البرمجيات:

تنقسم البرمجيات إلى قسمين:

### 1.2. برمجيات النظم Software System:

وهي عبارة عن قائمة من التعليمات تسمح لمستخدم الحاسب بالتحكم في الذاكرة سواء كانت في شكل أقراص أو أشرطة، وكذلك التحكم في الطابعة والأدوات الأخرى وتشمل ما يلي (مكاوي، علم الدين، 2000، ص98):

✓ **نظم التشغيل System Opération:** تعد أهم مجموعة في برمجيات النظم، وهي مصممة لتسهيل استخدام الحاسوب في تنفيذ برمجيات التطبيق. ويتكون نظام التشغيل من مجموعة من البرامج التي تسيطر على عمليات وحدة التشغيل..

✓ **برامج ترجمة اللغات Programs Translation Language:** تعمل هذه البرامج على ترجمة اللغات، حيث يمكنها ترجمة تعليمات لغة البرمجة إلى أوامر بلغة الآلة، ومنها لغة الفورتران Fortran، والكوبل cobol، والبيسك Basic، والباسكال bascal.

✓ **برمجيات المنفعة Programs Utility:** تؤدي هذه البرمجيات عدة خدمات للمستفيد، مثل ترتيب ملفات البيانات ودمجها وطباعة بيانات من الأقراص، وما إلى

ذلك من أنشطة أخرى، وتعمل البرمجيات النفعية على اكتشاف الأخطاء وتصحيحها أثناء عملية تطوير البرامج.

✓ نظم إدارة قواعد البيانات **systemes Management base Data**: وهي مجموعة متكاملة من البرمجيات التي تراقب إنشاء واستخدام وصيانة قواعد البيانات.

## 2.2. برمجيات التطبيقات **Software Application**:

تكون برمجيات التطبيق مع برمجيات النظام المكونات الرئيسية للبرمجيات التي يتضمنها النظام الحاسوبي، وتطورت هذه البرامج بعد تطور الحواسيب وتنوعها، فضلا عن سهولة استخدامها وانتشارها في جميع مستويات المعرفة الإنسانية، وازداد الطلب عليها بعد المشكلات التي بدأت تواجه المنظمات، بخاصة التي تتعامل مع البرمجيات والنظم المصممة داخليا؛ وهي تعتبر مجموعة البرامج التي تعمل على أداء مهام وواجبات معينة وتكتب من قبل المبرمجين لخدمة المستخدمين وتشمل برمجيات التطبيق كل برامج اللغات والتي تحول لغات البرمجة إلى لغة الماكينة لتصبح مفهومة من قبل الحاسوب (العاني، جواد، 2008، ص 154).

وتقسم البرمجيات التطبيقية على قسمين:

### • برمجيات التطبيقات العامة **General Application Software**:

تعد من أهم البرمجيات المستخدمة في عالم الأعمال والمكاتب ولجميع الأعمال والتخصصات، وتوصف بأنها ذات قيمة وفائدة مباشرة للمنظمات، وغالبا ما تؤثر في عملية شراء النظام الحاسوبي، إذ يجب أن يتوافق في العمل معها (البرزنجي، جمعة، 2013، ص ص 134-135).

### • برمجيات التطبيقات الخاصة **Application Spécialise**:

هي الحزم البرنامجية المجزومة للتطبيقات المتخصصة في مجالات أنشطة الأعمال كالمحاسبة، المخزون، النقل، التحليل المالي، إدارة علاقات الزبائن **Customer Relationship Management**، إدارة سلاسل التوريد **Supplie Management Chain**، تطبيقات التجارة الإلكترونية **e-Commerce**، التعليم الإلكتروني **e-Learning** تخطيط موارد المشروع **Planning Resource Enterprise**، أو قد تكون حزم برامج مجزومة ولكنها مصممة في ضوء احتياجات خاصة بالزبائن وتسمى هذه البرامج بحزم البرامج الزبونية **Packages Customized Software** (الصيرفي، 2009، ص 39).

**3. مفهوم النظام المحاسبي والمالي:**

إن النظام المحاسبي المالي هو نظام لتنظيم المعلومة المالية يسمح بتخزين معطيات قاعدية، تصنيفها، تقييمها وتسجيلها وعرض كشوف تعكس صورة صادقة عن الوضعية المالية وممتلكات الكيان ونجاعته، ووضعية خزينته في نهاية السنة المالية

**-النظام المحاسبي المالي في الاقتصاد الجزائري:**

لقد جاء القانون رقم 07-11 المؤرخ في 25 نوفمبر 2007، المتضمن للنظام المحاسبي المالي والصادر في الجريد الرسمية العدد 47 ليحدد لنا مفهوم المحاسبة المالية وإطارها التصوري الذي ينص في مواده (3،6،7،8،9) على أن: "المحاسبة المالية نظام لتنظيم المعلومات المالية يسمح بتخزين معطيات قاعدية عديدة، وتصنيفها وتسجيلها، وعرض كشوف تعكس صورة صادقة عن الوضعية المالية وممتلكات الكيان، ونجاعته ووضعية خزينته في نهاية السنة المالية" (الجريدة الرسمية للجمهورية الجزائرية، 2007).

تضمن النظام المحاسبي المالي إطارا تصوريا أو مفاهيميا للمحاسبة المالية لأول مرة في الجزائر والذي يعد دليلا لإعداد المعايير المحاسبية، وتفسيرها واختيار الطريقة المحاسبية الملائمة عندما تكون بعض المعاملات والأحداث غير معالجة بموجب معيار، كما تم التأكيد على المبادئ المحاسبية التي يجب مراعاتها عند إعداد القوائم المالية، لعل أهمها: محاسبة التعهد وأسبقية الواقع الاقتصادي على المظهر القانوني، وتضمن كذلك معايير محاسبية ومدونة حسابات (بوراس، بوطلاعة، 2015، ص18).

**4. أهداف النظام المالي والمحاسبي**

النظام المحاسبي المالي الذي اعتمده الدولة الجزائرية المتوافق والمتلائم مع المعايير المحاسبة الدولية IFRS/IAS، يهدف إلى تقديم صورة صادقة للمعلومة المالية، ويتجلى ذلك من خلال احتوائه على إطار مفاهيمي بين عمليات التسجيل والتقييم ومراقبة الحسابات، ويرمي إلى تحقيق الأهداف التالية (الشنائي، 2015، ص43):

- ✓ تحسين النظام المحاسبي الجزائري وجعله يتوافق مع الأنظمة المحاسبية الدولية؛
- ✓ تقديم صورة صادقة للقوائم المالية من خلال الشفافية في عرض المعلومات للمالية؛
- ✓ قابلية مقارنة المؤسسة لنفسها زمنيا ومكانيا على المستويين الوطني والدولي؛
- ✓ يسمح بمراقبة الحسابات من قبل المستخدمين حول مصادقتها وشفافيتها؛

- ✓ تمكين المستثمرين من معلومات صحيحة، موثوق بها، تشجعهم وتسمح لهم بمراقبة ومتابعة أموالهم؛
- ✓ يسمح بتسجيل كل التعاملات المؤسسة بطريقة موثوق بها، تمكن من إعداد التصاريح الجبائية بموضوعية ومصداقية؛
- ✓ يسمح للشركات الأجنبية بعمليات إدماج حساباتها وقوائمها المالية؛
- ✓ استخدام الوسائل المعلوماتية في تسجيل البيانات المحاسبية وإعداد القوائم المالية سيخفف من الأعباء؛
- ✓ يساعد مستعملي القوائم المالية على فهم أحسن للمعلومات وتمكينهم من اتخاذ القرارات الصحيحة.
- ✓ تقليص التكاليف الناجمة عن عملية ترجمة أو تحويل القوائم المالية من النظام المحاسبي للبلد الذي تعمل به المؤسسات التابعة وفروع النظام المحاسبي للمؤسسة الأم (مرادسي، زرقين، 2018، ص515).

### III الجانب التطبيقي للدراسة:

#### 1. بطاقة فنية حول المؤسسة محل الدراسة:

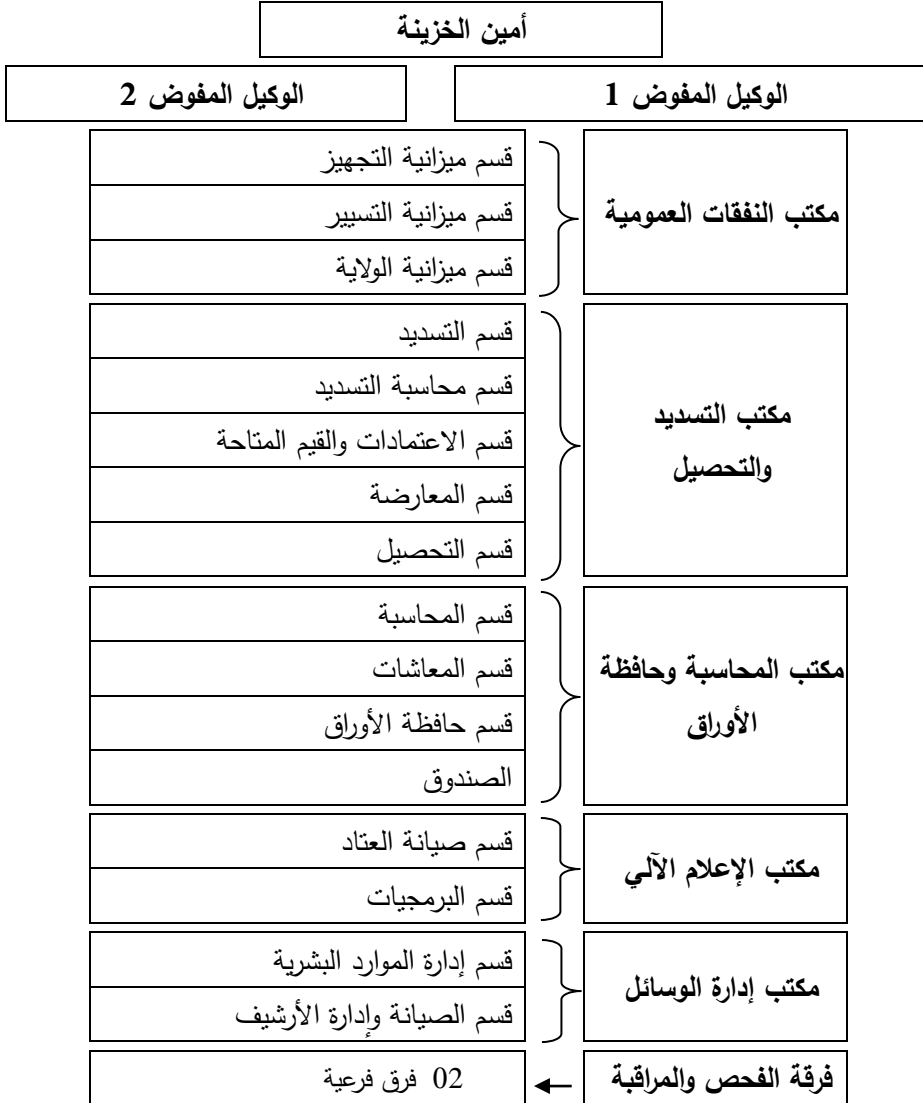
##### 1.1. تعريف الخزينة العمومية:

- **التعريف القانوني:** الخزينة العمومية هي هيئة مالية وطنية ليست لها الشخصية المعنوية، مكلفة بتحقيق الفعل المالي والحركة المالية للدولة والهيئات العمومية الأخرى وذلك عن طريق تحصيل الإيرادات ودفع النفقات بالإضافة إلى عمليات الخزينة. كما أنها العون الرئيسي الذي يقوم بتنفيذ الميزانية العامة للدولة وميزانية الهيئات المحلية والمؤسسات العمومية ذات الطابع الإداري.
- **التعريف المالي والاقتصادي:** الخزينة العمومية هي مؤسسة مالية تضمن الحفاظ على التوازن النقدي والمالي بموجب عمليات الصندوق والبنك كما تقوم بممارسة النشاط الوصائي وتمويل الاقتصاد. ويعرفها حسين الصغير بأنها صراف وممول الدولة وهي أداة لتنفيذ الميزانية.
- **التعريف الإداري:** الخزينة العمومية مجموعة المصالح الإدارية المركزية و الخارجية التي تربطها من الناحية الإدارية سلطة وزير المالية و من الناحية المالية وحدة الصندوق.

## 2.1. هيكل الخزينة العمومية لولاية الطارف:

ككل خزائن ولاية ولاية الخزينة الطارف تتكون من مجموعة من المكاتب يضم كل مكتب مجموعة من الأقسام تعمل فيما بينها بتنسيق يمكن من أداء المهام الموكلة لديهم بكل دقة وفعالية، والشكل التالي يوضح تركيب هيكل خزينة ولاية الطارف:

الشكل رقم (1): الهيكل التنظيمي للخزينة العمومية لولاية الطارف.



المصدر: الخزينة العمومية لولاية الطارف.

**3.1. نشاط المؤسسة وأهميتها الاقتصادية:**

تقوم الخزينة في مهامها اليومية بمجموعة من العمليات المحاسبية الدائنة والمدينة جراء عمليات التحصيل والتسديد لصالح أو على عاتق الدولة، وبالتالي فإن جميع مصالح المؤسسة تعمل للحفاظ على المال العام سواء من خلال التنفيذ الجيد والفعال لنفقات الدولة عن طريق المراقبة الصارمة في التنفيذ أو التسجيل المحاسبي المناسب وفق التشريعات المعمول بها بما يضمن عدم ضياع المال العام في غير محله أو السهر والحرص على تنفيذ عمليات التحصيل بالشكل الذي يخدم الميزانية العمومية ويغذيها. أما بالنسبة للولاية فإن الخزينة تعتبر محاسب لها تعمل على جرد العمليات المالية والنقدية على مستوى الولاية من خلال التنفيذ النهائي للنفقات العمومية الملقاة على عاتقها والتحصيل النهائي لجميع الإيرادات لصالح الدولة على مستوى الولاية نفسها بالفعالية المطلوبة بما يضمن عدم تبديد أو الإسراف في إنفاق المال العام أو الحرص على تحصيله.

كما تعمل الخزينة كباقي المؤسسات النقدية كالبنوك والمصارف ومراكز البريد بإجراءات الدفع واستقبال الودائع نقداً أو عن طريق الصكوك والسندات للزبائن أو أصحاب الحسابات الجارية المفتوحة بالخزينة العمومية.

**4.1. واقع استخدام الحواسيب والبرامج وملحقاتها بمؤسسة:**

بعد زيارتنا للمؤسسة وملاحظتنا للبرامج وجدنا أنها تستخدم برامج تطبيقية ذات الاستخدام العام مثل WORD و EXCEL .... أما تلك العمليات المحاسبية فتتم من خلال التنسيق بين مختلف المصالح كل حسب المهام المسندة لها من مراقبة، تسديد وتحصيل وحسب الصلاحيات القانونية المخولة لها، أين يتم تمرير تلك العمليات المحاسبية بين الأقسام فيما بينها أو بينها وبين المكاتب عن طريق برامج إلكترونية حاسوبية مطورة وفق مبادئ وقوانين المحاسبة العمومية تعمل على شبكة تربط جميع مصالح الخزينة فيما بينها. تسير هذه الشبكة الالكترونية من قبل مكتب الإعلام الآلي المسؤول عن جميع ما هو متعلق بالأجهزة المستخدمة والشبكة الموصولة بها وصيانتها. يقع على عاتق جميع الأعوان الاستخدام الجيد لتلك البرمجيات بما يضمن التنفيذ الفعال لمهام المؤسسة المنتمين لها وبشكل خاص المسؤولين المباشرين لهم والرؤساء.

## 2. منهجية الدراسة الميدانية:

يمكن توضيح مجتمع وعينة الدراسة وتبيان أداة الدراسة بالإضافة إلى التحقق من جودة البيانات، وفق البيان الآتي:

### 1.2. مجتمع وعينة الدراسة:

تم إجراء الدراسة التطبيقية في الخزينة العمومية لولاية الطارف، ولقد تم حصر مجتمع الدراسة في جميع الموظفين البالغ عددهم (88) موظفاً في ماي 2020، إضافة إلى الحرص أكثر على دقة النتائج القدرة على إبداء آراء أكثر دقة تعكس الواقع العملي، وعليه فقد تم توزيع (36) استبانة بطريقة العينة غير العشوائية القصدية، لتتحصّر عينة بنسبة 37% من مجتمع الدراسة.

### 2.2. شرح الاستبانة:

لقد تم تقسيم الاستبانة في شكلها النهائي إلى جزأين أساسيين كالآتي:

- الجزء الأول: ويشمل البيانات الشخصية وخصائص عينة الدراسة التي تشمل على (الجنس، السن، المؤهل العلمي، المنصب، الأقدمية في العمل).
- الجزء الثاني: يتكون هذا الجزء من محاور الدراسة التالية:
  - المحور الأول: احتوى هذا المحور على 07 عبارة تقيس ملائمة البرنامج الرقمي للمستخدم على مستوى المؤسسة محل الدراسة.
  - المحور الثاني: احتوى على 07 عبارات تقيس مدى استخدام الأجهزة والبرامج على مستوى المؤسسة محل الدراسة.
  - المحور الثالث: احتوى على 07 عبارات تقيس مساهمة البرنامج الرقمي في تحسين جودة الخدمة على مستوى المؤسسة محل الدراسة.

## 3. نتائج تحليل الاستبيان:

### 1.3. متغيرات الاستبيان:

اشتمل الاستبيان بعد استبعاد الثوابت (المعلومات الشخصية) على المتغيرات التالية:

#### - المتغيرات المستقلة:

- \* ملائمة البرنامج الرقمي المستخدم. \* مدى استخدام الأجهزة والبرامج.
- المتغير التابع : تحسين جودة الخدمة.

\* حساب معامل الفا كرونباغ لدراسة الثبات:

الجدول (1): نتائج اختبار الفا كرونباغ لقياس ثبات الاستبيان

معامل الفا كرونباغ	المحور
0,842	ملاتمة البرنامج الرقمي المستخدم
0,771	مدى استخدام الأجهزة والبرامج
0,856	تحسين جودة الخدمة
0,909	جميع فقرات الاستبيان

المصدر: من إعداد الباحثين اعتمادا على مخرجات برنامج SPSS-26.

إن قيمة ألفا كرونباغ 0,909 أي 90,90 % ثبات وهي قيمة عالية تبين مدى ثبات الاستمارة أي أنها تعطي نفس النتيجة لو تم إعادة توزيع الاستبيان أكثر من مرة تحت نفس الظروف أو الشروط، وبالتالي إمكانية تعميمها واعتمادها لمواصلة الدراسة.

الجدول (2): ميزان تقديري وفقا لمقياس تقسيم ليكارت الخماسي

الوزن المرجح	الاستجابة	المتوسط المرجح	الاتجاه العام
1	موافق بشدة	من 1 إلى 1,80	الموافقة بشدة
2	موافق	من 1,81 إلى 2,60	الموافقة
3	محايد	من 2,61 إلى 3,40	المحايدة
4	غير موافق	من 3,41 إلى 4,20	عدم الموافقة
5	غير موافق بشدة	أكبر من 4,20	عدم الموافقة بشدة

المصدر: من إعداد الباحثين اعتمادا على مخرجات برنامج SPSS-26.

وعليه سوف نستخدم المتوسط المرجح لإجابات الموظفين على الأسئلة باستخدام مقياس ليكارت الخماسي بغرض معرفة اتجاه آراء المستجوبين.

\* أساليب التحليل الإحصائي:

- لمعالجة بيانات الدراسة تم استخدام البرنامج الإحصائي SPSS النسخة 26 من أجل إجراء التحليلات اللازمة وتتمثل هذه الأدوات فيما يلي:
- التكرارات والنسب المئوية: لوصف خصائص عينة الدراسة؛
- المتوسط الحسابي: لمعرفة متوسط كل عبارة من عبارات الاستبانة؛
- الانحراف المعياري: لمعرفة مدى التشتت واستجابات افراد العينة؛

- معامل الارتباط الفا كرونباخ: للكشف عن معامل ثبات أداة الدراسة؛
- اختبار شيبيرو ويلك: لتحديد معلمية المتغير التابع؛
- معامل الارتباط بيرسون: للكشف عن العلاقة بين متغيرات الدراسة؛
- الانحدار المتعدد: لقياس مدى تأثير استخدام البرمجيات على فعالية العمل المالي والمحاسبي بخزينة ولاية الطارف.

### 2.3. مجتمع الدراسة:

يتمثل مجتمع دراستنا في موظفي خزينة ولاية الطارف وبناء على ذلك تم توزيع 36 استمارة على مختلف المصالح حيث تم استرجاع 34 استمارة. أ- وصف خصائص العينة: سنتناول في هذا العنصر وصف خصائص العينة بالاعتماد على البيانات الشخصية في الاستمارة الموزعة.

#### الجدول (3): خصائص جنس مجتمع الدراسة

		Frequency	Percent
Valid	ذكر	19	55,9
	انثى	15	44,1
Total		34	100,0

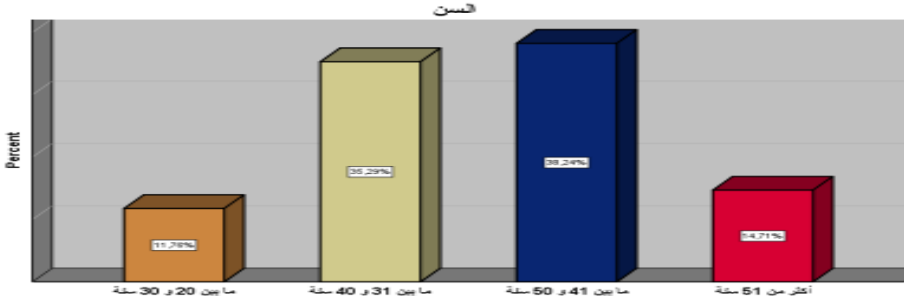
المصدر: من إعداد الباحثين اعتمادا على مخرجات برنامج SPSS-26. نلاحظ من المخرجات أن نسبة الذكور المستجوبين 55,90 % معبرة عن 19 موظف نسبة الإناث البالغ عددهن 15 والمعبر عنهن بنسبة 44,10 % إلى أنها تبقى متقاربة.

#### الجدول (4): نتائج المستوى التعليمي لمجتمع الدراسة

		Frequency	Percent
Valid	ثانوي	18	52,9
	جامعي	16	47,1
Total		34	100,0

المصدر: من اعداد الباحثين اعتمادا على مخرجات برنامج SPSS-26 يغلب على مجتمع الدراسة مستويين تعليميين رئيسيين هما الثانوي والجامعي بنسب 52,90 % و 44,10 % على التوالي اللذان يعبران عن 18 موظف من الرجال و16 من الإناث.

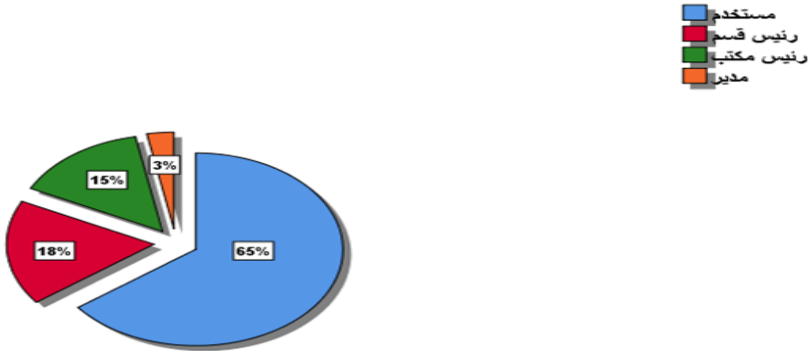
الشكل (2): خصائص سن مجتمع الدراسة



المصدر: من إعداد الباحثين اعتماداً على مخرجات برنامج SPSS-26.

فيما يخص التوزيع العمري لموظفي الخزينة المستجوبين فهو موزع بنسب أقل للفئة ما بين 20 و 30 سنة والفئة الأكثر من 50 سنة بنسب 11,80 % و 14,70 % على التوالي معبرة عن 4 موظفين للفئة الأولى و 5 موظفين الرابعة، في حين كانت 35,30 % و 38,20 % من الموظفين تتراوح أعمارهم ما بين (31 و 40 سنة) و (41 و 50 سنة) على التوالي معبرة عن 12 و 13 موظف.

الشكل (3): تمثيل منوي للمناصب المشتغلة لمجتمع الدراسة



المصدر: من إعداد الباحثين اعتماداً على مخرجات برنامج SPSS-26.

يمثل عدد المستخدمين المستجوبين 22 النسبة الأعلى في الخزينة 64,70 % يتأسسهم حسب السلم الإداري 6 رؤساء أقسام ، 5 رؤساء مكاتب ومسؤول أول.

## الجدول (5): الأقدمية في العمل لمجتمع الدراسة

		Frequency	Percent
Valid	من سنة إلى 5 سنوات	3	8,8
	ما بين 5 و 10 سنوات	9	26,5
	أكثر من 10 سنوات	22	64,7
	Total	34	100,0

المصدر: من إعداد الباحثين اعتمادا على مخرجات برنامج SPSS-26.

بالنسبة للأقدمية في العمل فإن أغلبية الموظفين تتجاوز تقديميتهم العشر سنوات بعدد 22 موظف بنسبة 64,70 % في حين 9 موظفين يمتازون بخبرة متوسطة ما بين 5 و 10 سنوات يمثلون 26,50 % ، أما 3 موظفين فقط يعتبرون ذوي خبرة متواضعة بنسبة 8,80 % مؤشر عن نقص التوظيف أو الطلب على العمل بالخرزينة.

## 3.3. الاتجاه العام:

## الجدول (6): الاتجاه العام لملائمة البرنامج الرقمي للمستخدم

ملائمة البرنامج الرقمي للمستخدم	موافق بشدة	موافق	محايد	غير موافق	غير موافق بشدة	النسبة المئوية	النسبة المئوية	النسبة المئوية	النسبة المئوية
أنا مع البرنامج الرقمي الجديد للمحاسبة	55,9	32,4	11,8	/	/	0,705	1,56	1	الموافقة بشدة
إذا أتحت لي الفرصة للتكوين في مجال استعمال الكمبيوتر فيما يخص هذه البرمجية سوف أقوم بها بكل سرور	52,9	41,2	/	5,9	/	0,783	1,59	2	الموافقة بشدة
ارغب في التوسع في استعمال هذا البرنامج في كل أقسام الخرزينة	50	38,2	11,8	/	/	0,697	1,62	3	الموافقة بشدة
من خلال تعاملي مع الزملاء أحسست أن هناك استحسان لاستعمال النظام الرقمي للمحاسبة	14,7	52,9	14,7	17,6	/	0,950	2,35	7	الموافقة
مع كل استعمال للبرنامج اكتشف معلومات وطرق جديدة كنت اجهها من قبل	29,4	55,9	11,8	2,9	/	0,729	1,88	6	الموافقة
بعد تبني النظام الرقمي الجديد زاد حبي للعمل ورغبتي في إعطاء المزيد من الجهد	38,2	41,2	11,8	5,9	2,9	1,013	1,94	5	الموافقة

الموافقة بشدة	4	0,855	1,76	/	5,9	8,8	41,2	44,1	أريد التوسع في استعمال هذا البرنامج ليشمل عدة مجالات أخرى كالعامل عن بعد والاندماج في النظام النقدي ككل
الموافقة	1,81			المتوسط المرجح للمحور الأول					

المصدر: من إعداد الباحثين اعتمادا على مخرجات برنامج SPSS-26.

إن الفقرة (1، 2، 3 و7) احتلت المراتب الأربعة الأولى بمتوسط مرجح ضمن المجال من 1 إلى 1,80 والذي يمثل الموافقة بشدة وفق مقياس ليكرت، في حين المراتب الثلاث الموالية كانت للفقرات (4، 5 و6) التي تمثل وفق نفس لمقياس الموافقة.

جاء المتوسط المرجح للمحور الأول الخاص بملاتمة البرنامج الرقمي 1,81 والذي يمثل في ميزان تقديرات مقياس ليكرت الخماسي: أوافق.

الجدول (7): الاتجاه العام لمدى استخدام الأجهزة والبرامج من طرف الموظفين

الاتجاه العام	الترتيب	الترتيب المتوسط	الترتيب المتوسط	غير موافق بشدة	غير موافق	محايد	موافق	موافق بشدة	مدى استخدام الأجهزة والبرامج
المحايدة	4	1,200	2,79	2,9	35,3	17,6	26,5	17,6	تتوافر لدى كل مستخدم الخزانة أجهزة كمبيوتر مدعمة للبرنامج الرقمي الجديد
المحايدة	6	1,083	2,91	5,9	26,5	29,4	29,4	8,8	أنا بارع في استعمال البرمجيات المحاسبية
المحايدة	7	0,985	3,38	11,8	38,2	26,5	23,5	/	كل المستخدمين يستعملون البرنامج الرقمي بكل فعالية وإتقان
المحايدة	5	1,282	2,85	11,8	23,5	17,6	32,4	14,7	تكون إدارة الخزانة الموظفين بصفة دورية للتمكن من الاستعمال الكفاء للبرنامج الرقمي للمحاسبة
الموافقة	3	1,001	2,29	/	14,7	23,5	38,2	23,5	التعديل والتحسين في البرنامج الرقمي يتم بصفة مستمرة ووفقا لمتطلبات العمل
الموافقة	1	1,048	1,85	5,9	2,9	2,9	47,1	41,2	تضع الإدارة إطرارات أكفاء في البرمجيات المحاسبية تحت تصرف الموظف لمساعدته وتسهيل عمله على البرنامج الرقمي للمحاسبة
الموافقة	2	1,029	2,18	/	17,6	8,8	47,1	26,5	الإدارة تسعى دائما لتفعيل استخدام البرنامج الرقمي بكل الوسائل المتاحة
المحايدة	2,61			المتوسط المرجح للمحور الثاني					

المصدر: من إعداد الباحثين اعتمادا على مخرجات برنامج SPSS-26.

إن الفقرة (6، 7 و 5) احتلت المراتب الثلاث الأولى على التوالي بمتوسط مرجح ضمن المجال من 1,81 إلى 2,60 والذي يمثل الموافقة وفق مقياس ليكارت، في حين المراتب الأربعة الموالية كانت لل فقرات (1، 4، 2 و 3) على التوالي التي تمثل وفق نفس لمقياس المحايدة.

جاء المتوسط المرجح للمحور الثاني الخاص بمدى استخدام الأجهزة والبرامج 2,61 والذي يمثل في ميزان تقديرات مقياس ليكارت الخماسي : محايد.

الجدول (8): الاتجاه العام لمدى مساهمة البرنامج الرقمي في تحسين جودة الخدمة

الاتجاه العام	الترتيب	المعيار الإحصائي	المتوسط المرجح	غير موافق بشدة	غير موافق	محايد	موافق	موافق بشدة	مساهمة البرنامج الرقمي في تحسين جودة الخدمة
الموافقة	4	0,900	1,91	/	5,9	17,6	38,2	38,2	من خلال استعمال البرنامج الرقمي للمحاسبة شعرت أن هناك تحسن في تنفيذ العمليات المحاسبية
الموافقة بشدة	1	0,884	1,65	/	5,9	8,8	29,4	55,9	استعمال البرنامج الرقمي للمحاسبة أفضل بكثير من النظام التقليدي الورقي
الموافقة	6	0,937	2,03	/	8,8	17,6	41,2	32,4	بفضل البرنامج الرقمي الجديد قل اضطراري للتنقل عبر المصالح لتسوية العمليات المحاسبية التي أقوم بها
الموافقة	5	0,921	2,00	/	8,8	14,7	44,1	32,4	جراء استخدام البرنامج الرقمي الجديد لاحظنا نقص في شكاوى الزبائن فيما يتعلق بإجراءات سير العمل
الموافقة	2	1,038	1,88	/	14,7	2,9	38,2	44,1	يوفر النظام الرقمي الجديد الكثير من الوقت والجهد
الموافقة	7	0,864	2,26	/	5,9	35,3	38,2	20,6	بعد التوجه الجديد لاستعمال البرنامج الرقمي زاد حجم العمليات المحاسبية المنفذة سواء في مجال التحصيل أو التسديد
الموافقة	3	0,913	1,88	/	5,9	17,6	35,3	41,2	لاحظت انخفاض كبير في الأخطاء المحاسبية الشائعة بعد استعمال النظام الرقمي الجديد واكتشاف أخطاء قديمة لم تكن ظاهرة
الموافقة	1,94			المتوسط المرجح للمحور الثالث					

المصدر: من إعداد الباحثين اعتمادا على مخرجات برنامج SPSS-26.

الفقرة (2) احتلت المرتبة الأولى بمتوسط مرجح ضمن المجال 1 إلى 1,80 والذي يمثل الموافقة بشدة وفق مقياس ليكارت، كما احتلت الفقرات (5، 7، 1، 4، 3 و 6) المراتب الست الموالية من 1,81 إلى 2,60 والتي تمثل وفق نفس لمقياس الموافقة.

جاء المتوسط المرجح للمحور الثالث الخاص مساهمة البرنامج الرقمي في تحسين جودة الخدمة 2,61 والذي يمثل في ميزان تقديرات مقياس ليكارت الخماسي : محايد.

#### 4. اختبار فرضية الدراسة وتحليل نتائجها:

##### \* اختبار فرضية الدراسة

تتضمن الفرضية ما يلي:

**H0:** لا يوجد أثر ذو دلالة إحصائية لملائمة البرنامج الرقمي للمستخدمين ودرجة استخدامهم له في تفعيل العمل المالي والمحاسبي بخزينة ولاية الطارف محل الدراسة عند مستوى الدلالة 0.05.

**H1:** يوجد أثر ذو دلالة إحصائية لملائمة البرنامج الرقمي للمستخدمين ودرجة استخدامهم له في تفعيل العمل المالي والمحاسبي بخزينة ولاية الطارف محل الدراسة عند مستوى الدلالة 0.05.

ولاختبار هذه الفرضية تم الاعتماد على أسلوب الانحدار المتعدد، ومن أجل تأكيد توفر شروطه تم اختبار معلمية المتغير التابع، حيث كانت النتائج كما يلي:

#### الجدول (8): اختبار المعلمية

	Kolmogorov-Smirnov <sup>a</sup>			Shapiro-Wilk		
	Statistic	df	Sig.	Statistic	df	Sig.
ملائمة البرنامج الرقمي للمستخدم	0,154	34	0,039	0,946	34	0,091
مدى توفر واستخدام الأجهزة والبرامج	0,106	34	0,200*	0,966	34	0,367
جودة الخدمة	0,130	34	0,155	0,942	34	0,068

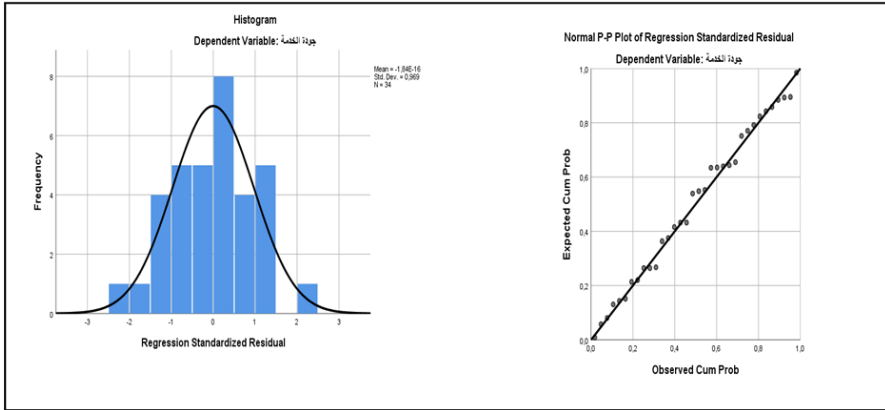
\*. This is a lower bound of the true significance.

a. Lilliefors Significance Correction

**المصدر:** من إعداد الباحثين اعتمادا على مخرجات برنامج SPSS-26.

من خلال الجدول التالي جاء معامل شابيرو بالقيم 0,091 و 0,367 و 0,068 لكل من ملائمة البرنامج الرقمي للمستخدم ومدى توفر واستخدام الأجهزة والبرامج وجودة الخدمة ما يثبت بان البيانات تتبع التوزيع الطبيعي. كما يوضحه الشكل البياني التالي:

الشكل (4): يوضح التوزيع الطبيعي للبيانات



المصدر: من إعداد الباحثين اعتمادا على مخرجات برنامج SPSS-26

الجدول (9): اختبار الارتباط

	ملائمة البرنامج الرقمي للمستخدم	مدى توفر واستخدام الأجهزة والبرامج	جودة الخدمة	
جودة الخدمة	Pearson Correlation	0,796**	0,540**	1
	Sig. (2-tailed)	0,000	0,001	
	N	34	34	34

\*\* . Correlation is significant at the 0.01 level (2-tailed).

المصدر: من إعداد الباحثين اعتمادا على مخرجات برنامج SPSS-26.

وفق ما جاء في معامل بيرسون للارتباط فإن درجة الارتباط بين المتغير التابع ألا وهو جودة الخدمة والمتغير المستقل ملائمة البرنامج الرقمي للمستخدمين كان بقيمة  $0,796^{**}$  الذي يعبر علاقة ارتباطية موجبة مرتفعة بين المتغيرين، في حين وجود علاقة ارتباطية موجبة متوسطة بين جودة الخدمة ومدى توفر واستخدام الأجهزة والبرامج بمعدل  $0,540^{**}$ ، وهو ما تثبته قيمة Sig التي جاءت أقل من 0,05 ما يؤكد أن وجود ارتباط بين المتغيرات وذو دلالة إحصائية.

## الجدول (10): المتوسطات الحسابية والانحرافات المعيارية للمتغيرات

	Mean	Std. Deviation	N
جودة الخدمة	13,6176	4,74191	34
ملائمة البرنامج الرقمي للمستخدم	12,7059	4,15261	34
مدى توفر واستخدام الأجهزة والبرامج	18,2647	4,97453	34

المصدر: من إعداد الباحثين اعتماداً على مخرجات برنامج SPSS-26.

يعبر هذا الجدول عن المتوسطات الحسابية والانحرافات المعيارية للمتغيرات قيد الدراسة.

## الجدول (11): يوضح درجة التباين

Model	R	R Square	Adjusted R Square	Std. Error of the Estimate
1	,809 <sup>a</sup>	,654	,631	2,87865

a. Predictors: (Constant),

مدى توفر واستخدام الأجهزة والبرامج

ملائمة البرنامج الرقمي للمستخدم

b. Dependent Variable: جودة الخدمة

المصدر: من إعداد الباحثين اعتماداً على مخرجات برنامج SPSS-26.

من الجدول نلاحظ أن توفر واستخدام الأجهزة والبرامج وملائمة البرنامج الرقمي

للمستخدم تفسر 63,10 % من التباين من جودة الخدمة.

## الجدول (12): اختبار أنوفًا للمعنوية

Model	Sum of Squares	df	Mean Square	F	Sig.
1 Regression	485,143	2	242,572	29,273	,000 <sup>b</sup>
Residual	256,886	31	8,287		
Total	742,029	33			

a. Dependent Variable: جودة الخدمة

b. Predictors: (Constant),

مدى توفر واستخدام الأجهزة والبرامج، ملائمة البرنامج الرقمي للمستخدم

المصدر: من إعداد الباحثين اعتماداً على مخرجات برنامج SPSS-26.

قيمة F مساوية لـ 29,27 وبمستوى دلالة معدومة أقل من 0,05 وبالتالي نرفض الفرض الصفري ونقبل الفرض البديل بأن الانحدار معنوي وبالتالي إثبات آخر بوجود علاقة بين المتغيرات المستقلة والتابع.

الجدول (13): اختبار الارتباط بين المتغيرات التابعة والمستقل

Model	Unstandardized Coefficients Std. Error	Beta	Standardized Coefficients	t	Sig.	Correlations	
						Zero-order	Partial
1	(Constant)	2,018		,213	,833		
	ملائمة البرنامج الرقمي للمستخدم	,142	,708	5,694	,000	,796	,715
	مدى توفر واستخدام الأجهزة والبرامج	,118	,168	1,351	,187	,540	,236

a. Dependent Variable : جودة الخدمة

المصدر: من إعداد الباحثين اعتماداً على مخرجات برنامج SPSS-26.

قيمة Sig لملائمة البرنامج الرقمي للمستخدم معدومة ما يثبت الدور الجوهري الذي يلعبه هذا المتغير على تحسين الخدمة المالية والمحاسبية مقارنة مع المتغير المستقل الثاني وهو ما يدعم النتائج المتحصل سابقاً في الاتجاه العام.

بعد التحليل المعتمد على برنامج SPSS 26 تم إثبات وجود الارتباط بين ملائمة البرنامج الرقمي للمستخدمين ودرجة استخدامهم وجودة الخدمة المالية والمحاسبية، إضافة إلى وجود انحدار خطي متعدد نستطيع الإجابة على التساؤل الرئيسي كما يلي:

نرفض الفرضية الصفرية  $H_0$  القائلة بأنه لا يوجد أثر ذو دلالة إحصائية لملائمة

البرنامج الرقمي للمستخدمين ودرجة استخدامهم له في تفعيل العمل المالي والمحاسبي بخزينة الولاية ونقبل الفرضية البديلة  $H_1$  بأنه يوجد أثر ذو دلالة إحصائية لملائمة البرنامج الرقمي للمستخدمين ودرجة استخدامهم له في تفعيل العمل المالي والمحاسبي بخزينة ولاية الطارف محل الدراسة عند مستوى الدلالة 0.05.

## IV الخاتمة:

تعمل المحاسبة بصفة عامة على مجموعة من القيود والعمليات المعقدة والدقيقة مما جعل العمل المحاسبي بحاجة استعمال البرمجيات التي تمكنه من تدارك تلك التعقيدات وتبسيطها، خاصة مع تزايد الحجم لتلك العمليات والتي أصبح من الصعب تسييرها عن طريق التسجيلات التقليدية ويجعلها عرضة للوقوع في الخطأ والذي يعد غير مسموح خاصة في هذا المجال.

من أهم المساهمات للبرمجيات الرقمية في المجال المحاسبي نذكر:

- المساعدة على تسريع إنجاز المهمات؛
- استهلاك مساحة أقل للدفاتر المحاسبية الورقية؛
- خدمة النسخ الاحتياطي في حالة التلف التي تتعرض لها الدفاتر الورقية؛
- استخراج أرشيف لمعاملات عميل معين وتجميعها كلها في ورقة واحدة وطباعتها أو الاحتفاظ بها كمستند داخل البرنامج؛
- الدقة في تسجيل التعاملات المالية اليومية؛
- تحديث القوائم المالية والمحاسبية باستمرار وكل سهولة؛
- توافر المعلومات في أي مكان أو وقت في حالة عمل البرنامج على شبكة؛
- تسهيل تقارير المعلومات الإدارية؛
- رفع الكفاءة وخفض التكاليف.

## 1. نتائج الدراسة:

من خلال الاعتماد على ما سبق في كل من الدراسة النظرية والميدانية تم التوصل إلى النتائج التالية:

- ✓ البرنامج الرقمي المحاسبي جد موائم لموظفي الخزينة؛
- ✓ تعاني الخزينة من نقص استخدام الأجهزة والبرامج سواء بسبب عدم كفاءة بعض المستخدمين لها أو لقلة التأطير والتكوين لهم؛
- ✓ توجد علاقة ارتباطية موجبة مرتفعة بين البرامج الالكترونية المحاسبية وفعالية العمل المحاسبي بالخزينة العمومية لولاية الطارف.

## 2. اقتراحات الدراسة:

على ضوء النتائج المتوصل إليها يتم تقديم عدة اقتراحات تتمثل في:

- ✓ الانتقاء الجيد للكفاءات البشرية أثناء التوظيف وتكثيف الدورات التكوينية بما يتماشى والتطورات التقنية؛
- ✓ العمل على تحديث البرامج الالكترونية المحاسبية كما وكيفا أكثر ومواكبة التطورات الحاصلة في النظم النقدية كالدفع والتحصيل الالكتروني؛
- ✓ نقل ثقافة المحاسبة الالكترونية للمتعاملين مع الخزينة سواء زبائن أم هيئات بما يعزز ويمكنها من مواصلة القيام بمهامها دون نقص أو تعقيد.

## V المراجع:

1. موقع [www.computerhope.com](http://www.computerhope.com) : Software، اطلع عليه بتاريخ 2020/06/02، على الساعة 16:45.
2. عامر إبراهيم قنديلجي، (1977)، الكتب والمكتبات، بغداد- العراق، دار الحرية للطباعة.
3. نبيل محمد مرسي، (2005)، التقنيات الحديثة للمعلومات، الإسكندرية- مصر، الدار الجامعية.
4. حسن عماد مكايي ومحمود سليمان علم الدين، (2000)، تكنولوجيا المعلومات والاتصال، برنامج بكالوريوس للإعلام، مركز جامعة القاهرة للتعليم المفتوح.
5. مزهر شعبان العاني وشوقي ناجي جواد، (2008)، العملية الإدارة وتكنولوجيا المعلومات، عمان-الأردن، إثراء للنشر والتوزيع.
6. حيدر شاكر البرزنجي ومحمود حسن جمعة، (2013)، تكنولوجيا ونظم المعلومات في المنظمات المعاصرة، بغداد-العراق، دار ابن العربي.
7. محمد الصيرفي، (2009)، إدارة تكنولوجيا المعلومات، الإسكندرية-مصر، دار الفكر الجامعي.
8. الجريدة الرسمية للجمهورية الجزائرية العدد رقم 47، القانون رقم 07- 11 المؤرخ في 25 نوفمبر 2007، يتضمن النظام المحاسبي المال، المادة 3.
9. أحمد بوراس ومحمد بوطلاعة، (2015)، مساهمة النظام المحاسبي المالي في تعزيز مبادئ حوكمة الشركات من وجهة نظر ممارسي مهنة المحاسبة في الشرق الجزائري، مجلة البحوث الاقتصادية والمالية، جامعة أم البواقي، المجلد4، العدد3.

10. عبد الكريم الشناي، (2015)، أثر تطبيق النظام المحاسبي المالي على نوعية المعلومات المحاسبية في المؤسسات الاقتصادية الجزائرية، مذكرة لنيل شهادة دكتوراه منشورة، تخصص محاسبة، كلية العلوم الاقتصادية وتجارية وعلوم التسيير، بسكرة.
11. شوقي مرادسي وعبود زرقين، (2018)، واقع تطبيق النظام المحاسبي المالي في الجزائر بعد عشر سنوات من الصدور، مجلة البحوث الاقتصادية والمالية، جامعة أم البواقي، المجلد5، العدد1، أم البواقي.