



Transport et développement du tourisme dans la ville d'Abidjan

Dr GOZE Thomas

Institut de Géographie Tropicale (IGT),

Université Félix Houphouët-Boigny Abidjan-Cocody (Côte d'Ivoire).

E-Mail :dadeagoze@gmail.com

Résumé

Abidjan, une ville cosmopolite en pleine mutation offre une multitude de sites qui boostent le marché du tourisme dans la ville. Depuis la fin de la crise politico-militaire qui a secoué la Côte d'Ivoire de Septembre 2002 à Avril 2011, Abidjan s'impose comme une destination touristique nationale et internationale. Le développement de modes de transports dans la capitale économique répond aux besoins des touristes vers ces destinations féeriques. L'objectif de cette recherche est de connaître la contribution de ces modes de transport dans le développement du tourisme dans la ville d'Abidjan. Pour y arriver, la présente recherche s'est appuyée sur une méthodologie axée sur la documentation et des enquêtes de terrain (observation, inventaire, entretien et questionnaire). Les résultats d'analyse obtenus révèlent que le parc national du Banco, le musée national, les sites balnéaires, etc. que regorgent la capitale économique sont autant de potentiels officiels qui accueillent les visiteurs. Les pouvoirs publics à travers SOTRA tourisme et des particuliers développent de nombreux moyens de transport sur route et sur lagune pour conduire les touristes d'un site potentiel à un autre dans les limites de la ville d'Abidjan. Ce transport organisé dans les meilleures conditions de confort, de sécurité et de régularité impact considérablement le développement du tourisme dans la capitale économique.

Mots clés : Abidjan, mode de transport, tourisme, condition de confort, développement.

Abstract

Abidjan, a cosmopolitan city in full mutation offers a multitude of sites that boost the tourism market in the city. Since the end of the politico-military crisis that shook Côte d'Ivoire from September 2002 to April 2011, Abidjan has become a national and international tourist destination. The development of transport modes in the economic capital meets the needs of tourists to these magical destinations. The objective of this research is to know the contribution of these modes of transport in the development of tourism in the city of Abidjan. To achieve this, the present research was based on a methodology centered on documentation and field surveys (observation, inventory, interview and questionnaire). The results of the analysis obtained reveal that the Banco National Park, the Museum of Civilization of Côte d'Ivoire, the Abidjan Artisanal Centre (CAVA), the Abidjan National Zoo, etc., which abound in the economic capital, are all official potential sites that welcome visitors. The public authorities through SOTRA tourism and private individuals are developing many means of transport on road and lagoon to take tourists from one potential site to another within the limits of the city of Abidjan. This transport organized in the best conditions of comfort, safety and regularity has a considerable impact on the development of tourism in the economic capital.



Keywords: Abidjan, mode of transport, tourism, condition of comfort, development.

Introduction

Après son indépendance, le secteur du tourisme s'est imposé comme le véritable moteur de l'économie de la Côte d'Ivoire et est appréhendé par les autorités ivoiriennes comme un facteur de développement qui n'a cessé de croître. A cela, s'est ajouté l'important développement économique du pays jusqu'au milieu des années 1980 qui en a fait de la Côte d'Ivoire une destination touristique. La forte communauté d'expatriés qui y vivait en permanence et la hausse du niveau de vie ont permis le développement d'infrastructures de grandes qualités, orientées vers la clientèle de haut de gamme pour accueillir ces touristes. Abidjan, ville cosmopolite du Sud de la Côte d'Ivoire en pleine mutation abrite de nombreux sites et reste une des destinations touristiques préférées en Afrique. La capitale économique ivoirienne est réputée pour le dynamisme de son économie et pour son paysage culturel diversifié. Depuis quelques années, Abidjan connaît un regain d'intérêt dans le secteur du tourisme qui bénéficie d'une forte activité économique. La ville accorde ainsi une place congrue au fait touristique en développant des modes de transport qui constituent une partie intégrale et un élément clé de l'expérience touristique (Yvon Bigras et Isabelle Dostaler, 2013, p.1). Le parc national du Banco, le musée des civilisations de Côte d'Ivoire, le Centre Artisanal de la Ville d'Abidjan, le zoo national d'Abidjan, l'île Boulay, etc. sont autant de potentialités touristiques qui accueillent en permanence des visiteurs adeptes des découvertes des essences naturelles, des collections présentant un intérêt culturel, des bains des mers, etc. La multiplication des moyens de transport dans l'acheminement des visiteurs entre les lieux de départ et les destinations touristiques à Abidjan sont des invitations au voyage à la découverte des potentialités dans la ville. SOTRA tourisme, le ministère du tourisme et des loisirs et de nombreuses autres agences de transport terrestre et lagunaire assurent la couverture de ces déplacements. Les flux engendrés par cette activité témoignent de la volonté des pouvoirs publics de faire de la capitale économique une destination touristique sous régionale et internationale. A la lumière de ces constats, la question principale que suscite cette recherche est de savoir comment le transport participe-t-il au développement du tourisme dans la ville d'Abidjan ?

De façon spécifique nous sommes amenés à :

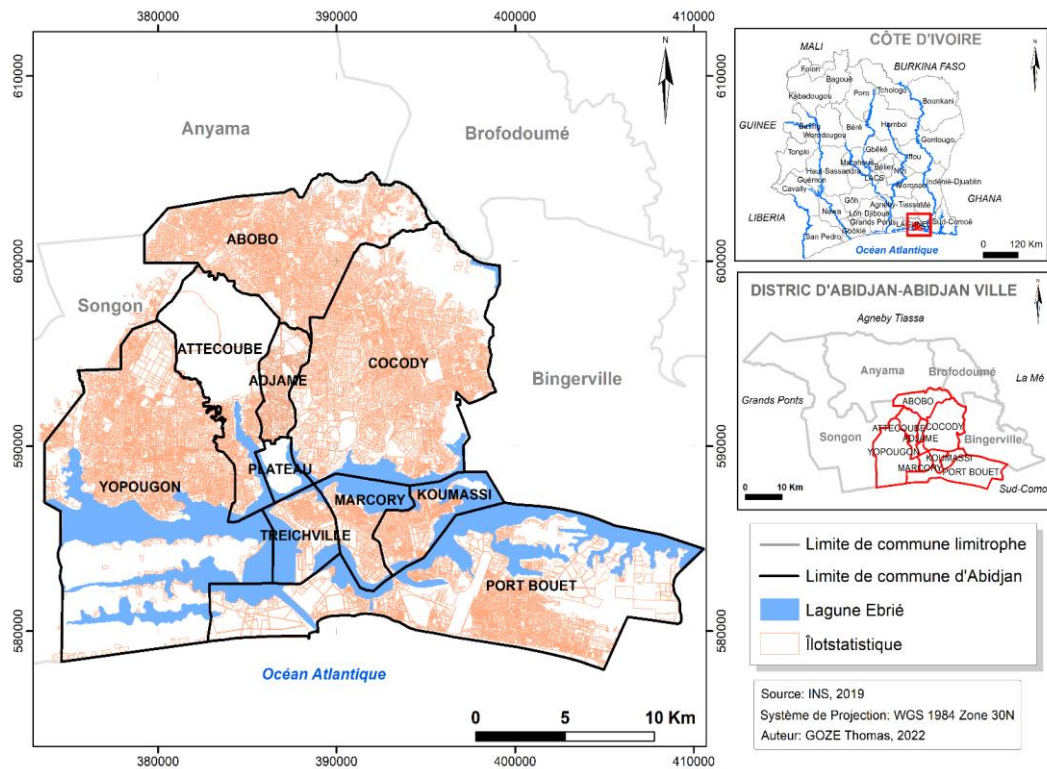
- identifier les potentialités touristiques de la ville d'Abidjan ;
- inventorier les modes modernes de transport des touristes sur les sites ;
- analyser l'impact des modes de transport sur le développement du tourisme dans la ville d'Abidjan.

Matériel et méthodes

L'étude porte sur Abidjan qui est une ville du littoral Atlantique Sud de la Côte d'Ivoire (Carte 1). C'est le principal centre urbain du pays avec une population de 4 395 243 habitants en 2014 soit 19,38% de la population totale du pays (INS, RGPH, 2014). Les sites d'intérêt culturel regroupent le parc national du Banco, le musée de civilisation de Côte d'Ivoire avec ses œuvres d'art, le Centre Artisanal de la Ville d'Abidjan (CAVA), l'île Boulay, etc.

Au niveau méthodologique, une documentation et une enquête de terrain ont été nécessaires pour mener cette recherche. La documentation a consisté aux travaux portant sur le phénomène de globalisation du tourisme, les relations entre transport et pratique touristique et les modes de transport qui sont à l'origine d'expériences touristiques spécifiques. L'enquête de terrain a consisté à l'observation, l'entretien, l'enquête par questionnaire et à l'inventaire. L'observation de terrain qui s'est effectuée durant le mois de Juin 2022 a consisté à une prise de contact avec l'espace d'étude à travers les visites des différents sites touristiques de la ville d'Abidjan pour

s'imprégner des potentiels touristiques de la capitale. Ces visites sur les sites touristiques d'étude de la ville d'Abidjan ont permis d'identifier les périodes de l'année où ces sites connaissent une forte affluence et d'identifier les sites touristiques les plus fréquentés. Des visites dans les différentes agences de transport des touristes ont permis d'identifier les modes de transport des visiteurs et leur organisation. Des prises de vue ont sanctionné ces visites de terrain. Quant aux entretiens, ils se sont réalisés avec les responsables des sites touristiques d'Abidjan afin de s'imprégner des stratégies de gestion de ces sites, des dispositifs qui sont pris dans l'organisation des visites de terrain par les touristes. Des guides d'entretien ont été élaborés à cet effet et adressés à ces responsables. L'enquête par questionnaire menée auprès des touristes rencontrés sur les sites potentiels, a servi à s'imprégner des sentiments de ces derniers concernant les conditions de visite et leur appréciation des potentiels touristiques.



Carte 1 : Localisation de la zone d'étude

Cette enquête par questionnaire, basée sur un échantillonnage raisonné, a été menée auprès des usagers des sites potentiels touristes de la ville. Ce questionnaire a été adressé au total à 125 touristes rencontrés sur les 5 sites touristiques les plus féériques de la ville, soit 25 visiteurs par sites. Ces touristes ont été choisis selon les critères d'âge, de sexe et d'ancienneté dans les visites des potentiels touristiques d'Abidjan. Toutes les informations recueillies ont permis d'organiser le travail autour de l'identification des sites potentiels touristiques de la ville d'Abidjan, des modes modernes de transport des touristes sur les sites et de l'analyse de l'impact de ces moyens de transport sur le développement du tourisme dans la ville d'Abidjan.



Résultats

Les potentialités touristiques de la ville d'Abidjan.

Une offre multiple et diversifiée

Première ville la plus peuplée de l'Afrique de l'Ouest francophone, la population de la ville d'Abidjan est une mosaïque de plus de soixante ethnies représentant autant de croyances, langues, traditions et artisanat. Abidjan est une capitale qui dispose d'une multitude de paysages et de sites et curiosités qu'offrent ses différentes communes. D'un tourisme traditionnel qui se complète avec un tourisme culturel, les curiosités touristiques de la ville d'Abidjan sont mises à disposition pour accueillir toute personne de passage dans un cadre féérique. Dans cette offre touristique, nous avons le parc national du Banco (photo 1) érigé en parc national par décret du 31/10/1953. Ce parc est localisé au cœur de la capitale économique ivoirienne, entre les communes d'Adjamé, Attécoubé, Abobo et Yopougon. Il couvre une superficie de 3 438 hectares soit 34,38 Km². Situé en bordure de l'autoroute du Nord, le parc national du Banco abrite en son sein une forêt primaire de 600 hectares, un arboretum de plus de 800 espèces de plantes supérieures originaires des régions tropicales d'Afrique, d'Asie et d'Amérique latine ainsi que des étangs piscicoles situés au cœur du parc. Des bois rares tels que l'acajou, l'avodiré, etc. des chimpanzés, singes et des oiseaux y vivent en parfaite harmonie. Protégé d'un mur de 10 mètres de long, le parc national du Banco est un enjeu majeur pour la capitale économique ivoirienne puisqu'elle protège la nappe phréatique du terminal continental pour l'approvisionnement en eau potable de la ville, valorise le potentiel touristique et protège la diversité biologique de la capitale.



Photo 1 : Le parc national du Banco

Source : Gozé 2022.

Au premier plan de cette illustration, l'on observe des espèces de bois et une des voies d'accès qui s'offrent aux visiteurs. Ces voies aménagées constituent des sentiers de randonnée pour les touristes. Ce sont au total 80 Km de pistes cyclables qui y ont été aménagés. Ce parc représente le « poumon » de la ville d'Abidjan car il est essentiel pour la qualité de l'environnement des populations. C'est à juste titre que pour son entretien l'Etat et ses partenaires ont investi depuis 2012 plus de 7 milliards de FCFA. A ce riche potentiel touristique s'ajoute le musée des civilisations de Côte d'Ivoire créé en 1942 par l'administration coloniale. Ce site touristique est un musée d'Etat localisé au Plateau dans l'angle formé par les boulevards Nangui Abrogoua et carde de ce quartier des affaires administratives de la Côte d'Ivoire. Il s'étend sur une superficie de 2 hectares et dispose d'un fond muséographique riche et varié estimé à 15 210 pièces authentiques issues de toutes les régions de la Côte d'Ivoire. De types ethnographique, archéologique et iconographique, les collections du musée sont composées de

diverses catégories d'objets : statues, masques, instruments de musique, pièces archéologiques, attributs de pouvoir, poids à peser l'or, objets usuels, parures photographiques, entraves d'esclaves, portes sculptées, poterie, etc. Le musée des civilisations de Côte d'Ivoire (photo 2) dépend du ministère de la culture et de la francophonie.



Photo 2 : Le musée des civilisations de Côte d'Ivoire.

Source : Gozé, 2022.

Les spécimens présents dans ce musée font de lui l'un des sites touristiques les plus importants d'Abidjan et de la Côte d'Ivoire. Son objectif est de constituer et entretenir les civilisations, interpréter et enrichir les connaissances, sauvegarder la mémoire collective des peuples de Côte d'Ivoire, valoriser les témoins matériels de l'histoire des peuples ivoiriens pour leur ouverture sur le monde extérieur, présenter la diversité et l'unité culturelle des peuples ivoiriens. Dans ce potentiel touristique de la capitale économique, le Centre Artisanal de la Ville d'Abidjan (CAVA) situé dans la commune de Marcory se démarque par son offre haut de gamme constituée d'objets de l'artisanat d'art. Ce centre est organisé comme un petit village compartimenté avec une succession de cases tantôt construites en brique tantôt en terre rouge et couvertes de tôles entre des allées arborées. Le CAVA (photo 3) rapproche les créations artistiques artisanales des touristes.



Photo 3 : Le Centre Artisanal de la Ville d'Abidjan

Source : Gozé, 2022

Ce marché à destination touristique concentre un échantillon représentant de ce qui se fait de mieux en Côte d'Ivoire ainsi que des objets d'art venant de tout le continent Africain. Il est spécialisé à la vente d'objets d'art artisanaux, de costumes, de pièces en provenance du Ghana,

du Mali ou du Nigeria, des toiles de Korhogo, des pagnes, des bijoux et des tableaux. L'on y trouve également les petits colons et bronze sur verre, les cale- portes, les statuettes figuratives et oiseaux chatoyants magnifiquement peints à l'autolac, les colliers-cravates et autres bijoux fantaisie issus de l'imagination exubérante et colorée de certains artistes, etc. L'objectif du Centre Artisanal de la Ville d'Abidjan est de permettre aux touristes de se retourner les mains chargées de souvenir et d'objets de décoration à forte valeur culturelle. Il sert en même temps de lieu de découverte comme le musée de civilisation, mais le surpasse en termes d'échanges du fait de la possibilité donnée aux touristes de repartir avec les objets découverts. Au nombre des infrastructures et sites touristiques majeurs présents, figure le zoo national d'Abidjan, un parc animalier nationalisé en 1972. Le zoo national d'Abidjan est un espace écotouristique incontournable protégée d'Abidjan située entre les communes d'Abobo et de Cocody. Il est établi sur une superficie d'environ 20 hectares et abrite une faune plus ou moins riche de plus de 250 animaux qui se déclinent en 48 espèces. Le zoo abrite trois groupes importants d'animaux (photo 4) : les mammifères, les reptiles et les oiseaux.



Photo 4 : Le zoo national d'Abidjan

Source : *New abidjan.net*, 2021.

Comme le montre la photo, le zoo renferme des mammifères comme des éléphants, des lions, des buffles, des hippopotames, des gazelles, etc. D'autres petits reptiles comme les tortues, les grenouilles, les lézards, etc. y sont également présents. Le zoo abrite plusieurs espèces d'oiseaux parmi lesquels figurent les carnivores, les piscivores et les granivores. De nombreuses sorties scolaires sont effectuées dans ce parc animalier pour la découverte des espèces qui y vivent. 52% des visiteurs du zoo d'Abidjan sont des enfants, principalement des écoliers qui y organisent des balades les week-ends ou pendant les congés et les grandes vacances. Le tarif d'accès à ce parc animalier est conditionné au paiement d'une somme de 200 FCFA pour les enfants et 400 FCFA pour les adultes. Le zoo accueille chaque jour entre 1000 et 10 000 visiteurs. Un autre échantillon des potentialités touristiques de la ville d'Abidjan est l'île boulay de la lagune Ebrié qui fait face à la commune populaire de Yopougon. C'est une île d'environ 20 Km² prisée par la classe bourgeoise de la ville et n'a rien à envier aux plages des pays de l'Afrique de l'Ouest (photo 5)

Cette île paradisiaque se distingue par un complexe hôtelier de 18 Km de long avec des chambres alliant le confort à l'agréable. La baie des milliardaires fait également partie des potentiels touristiques de la ville d'Abidjan qui accueille des touristes. Habité uniquement par des riches personnes, la baie des milliardaires est située sur l'île boulay. Pour y parvenir, les moyens de transport sont surtout des petits bateaux ou encore des navettes.

C'est un cadre féerique qui dénote du statut social des personnes qui y habitent ou qui viennent se reposer les week-ends. Il est loin des bruits assourdissants de la ville d'Abidjan et

abrite des réceptifs hôteliers les plus touristiques qui servent de cadre de mariages, d'anniversaires, de baptême, d'aires de jeux ou de toutes autres cérémonies qui demandent un espace de convivialité.



Photo 5 : L'île boulay dans la lagune Ebrié.

Source : Gozé, 2022.

La baie des milliardaires est fréquentée en permanence par les ivoiriens et les touristes de passage en Côte d'Ivoire. Le cimetière des bateaux, le plan d'eau lagunaire et le canal de Vridi sont autant d'autres potentialités touristiques qui font le bonheur de la ville d'Abidjan en matière de tourisme. Une fois sur les sites potentiels, les visites peuvent être libres, mais l'option de visite guidée est intéressante car cela évite de se perdre et les tarifs sont raisonnables pour des petits groupes.

Fréquentation des sites touristiques de la ville d'Abidjan

A Abidjan, les sites touristiques connaissent différemment des fréquentations (figure 1).

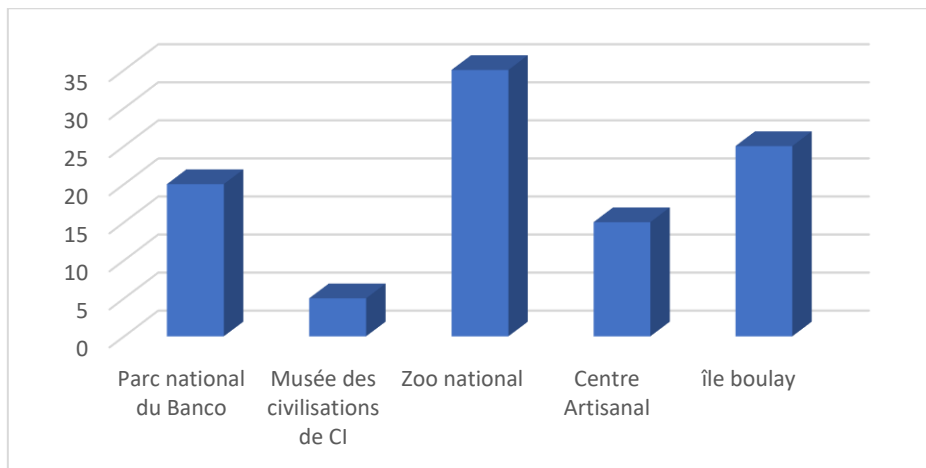


Figure 1 : Proportion de fréquentation des sites touristiques de la ville d'Abidjan

Source : Enquêtes de terrain, Juin 2022.

Le zoo national et l'île boulay sont les premières stations touristiques à connaître une forte augmentation de leur fréquentation. Avec respectivement 35% et 25% des fréquentations. Le musée des civilisations de Côte d'Ivoire occupe la dernière place avec 5% des visites. Les jours de visites des potentialités diffèrent également selon les périodes de l'année (Figure 2).

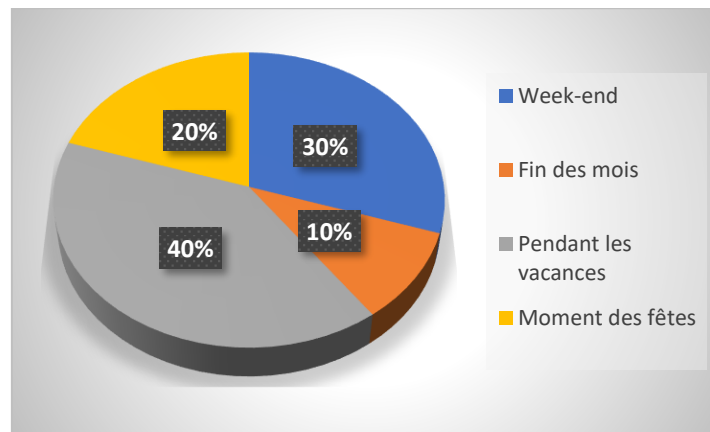


Figure 2 : Périodes de fréquentation des sites touristiques de la ville d'Abidjan
Source : Enquêtes de terrain, Juin 2022.

L'illustration montre que les sites touristes accueillent les visiteurs pendant les vacances (40%). Les Week-end viennent en deuxième position avec 30% des périodes de fréquentation. Dans l'ensemble, la ville d'Abidjan dispose de nombreux atouts rendant possibles différentes sortes de tourisme dont le tourisme balnéaire, l'écotourisme, le tourisme culturel et le tourisme d'affaires dont la répartition est indiquée dans la figure 3.

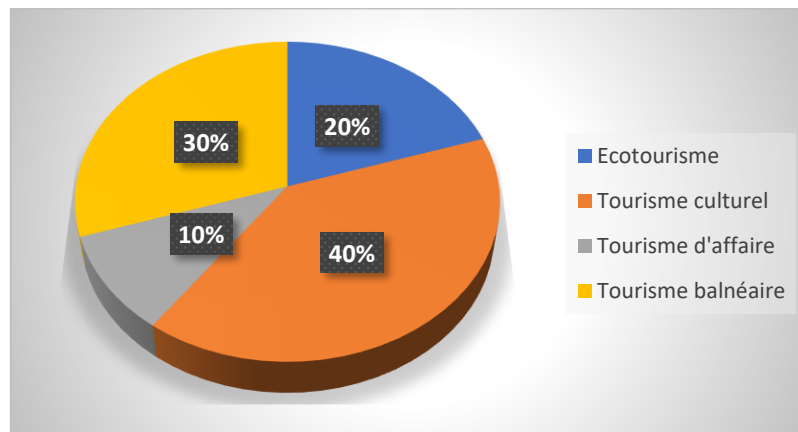


Figure 3 : Répartition des types de tourisme selon leur fréquentation dans la ville d'Abidjan
Source : Enquêtes de terrain, Juin 2022.

Le tourisme culturel occupe la première place dans la fréquentation des potentialités à Abidjan avec 40% des types de tourisme. Ce secteur touristique tire sa prépondérance dans la soixantaine d'ethnies différentes qui vivent en Côte d'Ivoire, chacune ayant leurs croyances, leurs traditions et leur culture. Le tourisme balnéaire occupe la deuxième position avec 30% des types. La ville d'Abidjan borde l'océan Atlantique du côté de la commune de Port-Bouet avec ses plages de sables fins, cocotiers permettant la baignade, des pêches sportives, etc. A cela, s'ajoutent le plan d'eau lagunaire et ses baies qui suscitent des promenades pendant les vacances ou les week-ends. Ces atouts constituent des destinations adaptées au tourisme balnéaire dans la ville d'Abidjan. L'écotourisme (20%) vient en troisième position des types. Le parc national du Banco et le zoo national d'Abidjan avec respectivement leur forêt tropicale comportant des essences rares et la faune variée ou vivent des animaux dans leur environnement naturel (éléphants, hippopotames, chimpanzés, etc.) donnent à l'écotourisme de la ville d'Abidjan des

potentialités à découvrir. Le tourisme d'affaires (10%) occupe la dernière place. Les fréquentations des sites potentiels touristiques sont rendues possibles par les moyens de transport développés dans la ville d'Abidjan.

Modes de transport des touristes dans la ville d'Abidjan

Le transport est considéré comme l'élément capital dans la mise en tourisme de la ville d'Abidjan. Entre 2016 et 2017, la Côte d'Ivoire a enregistré plus de 1,5 millions de touristes dont 40% sont arrivés par voie aérienne, 58% par voie routière et 2% par voie ferroviaire. Le secteur du transport joue donc un rôle primordial dans la promotion du secteur touristique à Abidjan. Dans la capitale économique, de nombreuses compagnies disposant d'une bonne logistique mettent à la disposition des visiteurs toutes leur expérience dans ce domaine. Les trajets depuis les lieux de départ des visiteurs jusqu'aux destinations s'effectuent dans les meilleures conditions afin de profiter au mieux de la richesse du circuit. Ces compagnies proposent dans l'ensemble le service de location d'autocars ou de bateaux-bus de courte ou longue durée mais aussi un conseil personnalisé sur l'organisation des circuits touristiques. Elles offrent ainsi une chaîne continue de services au sein de leur propre groupe au moyen de voyage à tarifs avantageux avec prise en charge totale du ou des clients. Certaines ne se contentent pas uniquement d'acheminer les visiteurs, elles s'impliquent davantage dans les visites guidées sur les lieux. Les modes de transport utilisés par les touristes dans la ville d'Abidjan sont indiqués dans la figure 4.

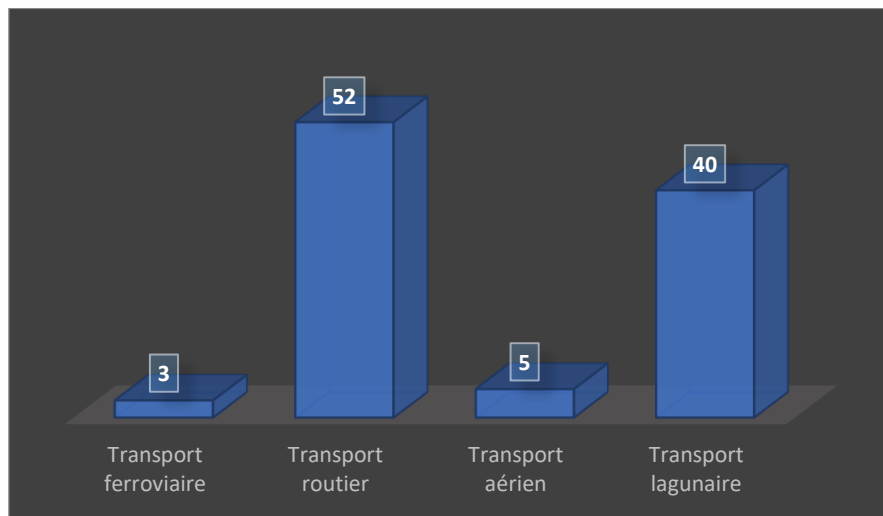


Figure 4 : Modes de déplacement des touristes à Abidjan

Source : Enquêtes de terrain, Juin 2022.

L'illustration révèle que les touristes se déplacent dans leur majorité par la route (52%). Ce mode de déplacement est suivi du transport lagunaire qui est prisé par les touristes pour les visites du plan lagunaire. Les voies aériennes et ferroviaires sont très peu utilisées avec respectivement 5% et 3% des modes de transport. Le transport routier occupe ainsi une place importante dans les mobilités des visiteurs et ce, au moyen des véhicules de location, des véhicules particuliers, etc. (Figure 5).

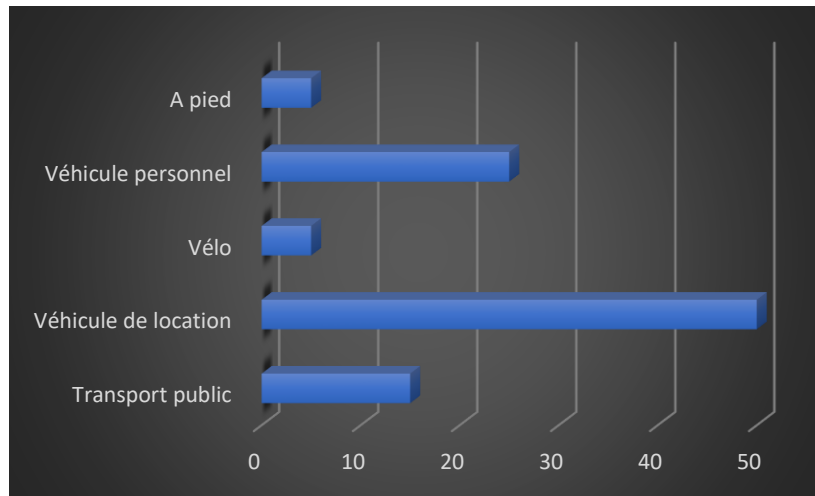


Figure 5 : Moyen de transport routier des touristes dans la ville d'Abidjan

Source : Enquêtes de terrain, Juin 2022.

Les visites des sites touristiques se font à 50% avec les véhicules de location qui disposent généralement d'une bonne logistique et d'une expérience dans le domaine pour l'acheminement des visiteurs sur les sites potentiels souhaités. Au niveau lagunaire, les enquêtes de terrain effectuées ont montré que les bateaux bus sont utilisés à 98% par les touristes devant les pinasses informelles (2%) qui transportent des populations dans des conditions précaires. La Société des Transports Abidjanais (SOTRA), société d'économie mixte placée sous tutelle du ministère des transports qui assure la gestion des transports dans la capitale économique est un des exemples les plus représentatifs de l'influence d'une compagnie de transport sur le développement touristique à Abidjan. Son agence Sotra Tourisme et Voyage (STV) créée en 2007 doté d'un agrément IATA code 392 102 90 fait la promotion du tourisme en organisant des voyages tel que le pèlerinage chrétien et musulman, les découvertes des circuits touristiques (photo 6).



Photo 6 : Cars de location de SOTRA tourisme

Source : Gozé, Juin 2022.

Ces cars équipés de tout confort participent à la promotion du tourisme à Abidjan. Le Ministère du Tourisme et des Loisirs dispose également de cars qui interviennent dans le transport des touristes dans la capitale. Des compagnies de transport privées exploitent également à des fins touristiques le plan d'eau lagunaire offert par la ville d'Abidjan. On peut citer la Société des Transports Lagunaires (STL), filiale de SNEDAI groupe spécialisée dans le

transport public des touristes. Les bateaux de cette société organisent chaque week-end et jours fériés des balades découvertes sur la lagune Ebrié à partir de sa gare lagunaire de Treichville (photo. 7) Depuis 2017, la Société de Transport Lagunaire est spécialisée dans le transport de personnes. Elle organise également des balades découvertes sur la lagune Ebrié avec un guide touristique, un agent de sécurité pour des mesures de prévention. A cette liste de bateaux-bus qui exploitent le plan d'eau lagunaire d'Abidjan, la société de transport Aqualine.



Photo 7 : Bateau de STL pour les navigations de plaisance.

Source : Gozé, Juin 2022.

Le rôle de ces bateaux est de transporter en toute sécurité les touristes selon les standards internationaux en vigueur. Les tarifs de ces navigations de plaisance varient de 2500 FCFA pour les enfants dont l'âge est compris entre 4 et 10 ans à 3500 FCFA pour les adultes. Les itinéraires de la Société de Transport Lagunaire sont gare STL de Treichville-Canal de Vridi-Village des pêcheurs-Baie des milliardaires-Cimetière des bateaux. La durée des balades est d'environ 2H. Les motifs qui militent en faveur des déplacements des touristes sont donnés par la figure 6.

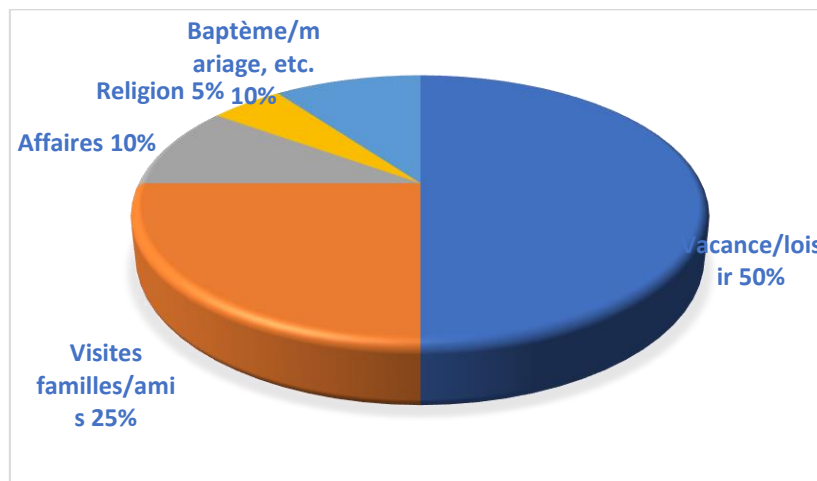


Figure 6 : Répartition du tourisme par motif de déplacement à Abidjan

Source : Enquêtes de terrain, Juin 2022.

Si la plupart des déplacements des touristes sont motivés par les désirs de vacances/loisirs (50%), un quart (25%) répond à un motif de visites familles/amis. Les déplacements pour religion occupent la dernière place avec 5% des motifs. Ces déplacements des touristes qui



s'effectuent à bord des véhicules ou des bateaux dans des conditions modernes de confort et de sécurité impactent considérablement le tourisme dans la capitale économique de la Côte d'Ivoire.

Impact des modes de transport sur le développement du tourisme dans la ville d'Abidjan.

La Côte d'Ivoire possède un plan d'eau lagunaire estimé à 35000 hectares. La ville d'Abidjan est arrosée par ce cadeau de la nature qui donne un cadre enchanteur et pleine de convivialité sur la lagune et les baies qui la bordent. A cela, s'ajoutent le parc national du Banco, le musée de civilisation de Côte d'Ivoire, le zoo national d'Abidjan, le Centre Artisanal de la Ville d'Abidjan, etc. qui représentent des facteurs d'attractivité et des voies d'accès à la promotion du tourisme dans la ville d'Abidjan. En Côte d'Ivoire, l'activité touristique a permis une hausse du Produit Intérieur Brut Touristique (PIBT) de 1,8% en 2021 (Ministère du tourisme et des loisirs, 2021, p.4). A Abidjan, la démocratisation des modes de transport en car ou en bateaux-bus ces dernières années en destination des sites potentiels ont donné de la vitalité au secteur du tourisme. Avec l'augmentation des moyens de transport des visiteurs et le confort avec lequel ceux-ci se déplacent, le flux et la masse du tourisme gagnent en intensité et stimulent l'économie de la capitale économique. Le tourisme représente une industrie énorme qui contribue ainsi à la croissance et au développement de la ville d'Abidjan en apportant de nombreuses valeurs et avantages à la ville. Ce secteur devenu florissant, apporte une abondance de richesse, de croissance et d'opportunités d'emplois dans la capitale économique. Cette opportunité d'emplois est l'un des meilleurs avantages du tourisme et le bénéficie le plus évident de ce secteur dans la ville d'Abidjan. Cela se propage dans tous les domaines, des machinistes ou chauffeurs qui conduisent les bateaux-bus ou les cars aux personnes qui guident ces touristes sur les sites en passant par les restaurants, etc, l'augmentation du nombre de touristes à Abidjan a largement augmenté les bénéfices dans différents domaines d'activités. L'industrie du tourisme a permis de créer des emplois grâce aux nouvelles entreprises dans le secteur des voyages et du tourisme. Les entreprises ou les commerces qui vendent des produits ou des services adaptés aux besoins des touristes connaissent une augmentation de leurs chiffres d'affaires. Les touristes dépensent beaucoup plus, en raison de la force de leur argent dans un domaine particulier, ce qui représente un avantage énorme en termes d'afflux de richesses pour les commerçants ou les réceptifs hôteliers qui les accueillent dans la ville. Le tourisme contribue à l'augmentation du chiffre d'affaires des établissements de restauration, des bars et maquis à Abidjan. Au plan infrastructurelle, la volonté des pouvoirs publics de faire de la ville une destination touristique dans la sous-région et en Afrique a induit l'amélioration des infrastructures en particulier les complexes hôteliers pour soutenir l'industrie touristique. Ces complexes connaissent une amélioration nette de leur taux d'occupation et de leurs chiffres d'affaires. La capitale économique concentre 60% des chambres d'hôtels en Côte d'Ivoire. L'hôtel Ivoire aujourd'hui Sofitel Ivoire est un exemple édifiant. Ce complexe hôtelier construit en 1963 et haut de vingt-quatre étages (100 mètres) offre une vue sur l'ensemble de la ville d'Abidjan. Il abrite 429 chambres et suites (photo 8). L'hôtel abrite également plusieurs piscines et jardins et comporte en son sein un palais des congrès pour plusieurs activités et cérémonies.



Photo 8 : Le Sofitel Ivoire à Abidjan

Source : Gozé, Juin 2022.

Le Sofitel Ivoire localisé dans la commune de Cocody accueille des touristes en permanence, ce qui contribue à créer des emplois aux personnes qui travaillent dans ce réceptif hôtelier.

Partant d'un certain nombre d'indicateurs comme le nombre d'établissements hôteliers, de chambres, de nuitées vendues et du taux d'occupation, la ville d'Abidjan est de très loin la toute première destination touristique de la Côte d'Ivoire avec plus de 14 Millions de nuitées vendues (Ministère du tourisme et des loisirs, 2021, p.20). Le classement des régions touristiques ivoiriennes à partir des nuitées vendues est présenté dans la figure 7.

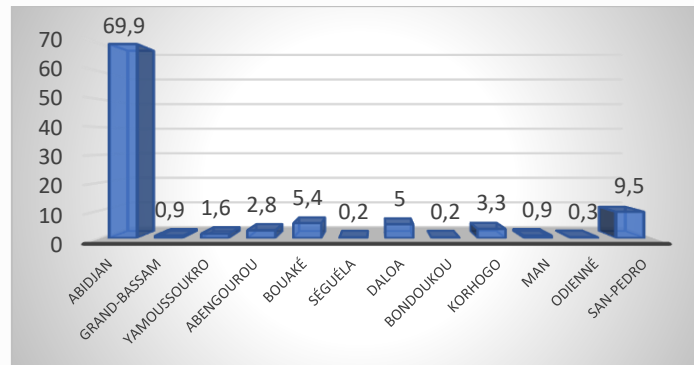


Figure 7 : Classement des régions touristiques de la Côte d'Ivoire à partir des nuitées vendues.

Source : Mintour-Loisirs/DPAP, 2021, p.20.

En termes de nuitées vendues, la ville d'Abidjan occupe la première place. Elle est suivie de la ville de San-Pédro. Au plan social, le tourisme développé dans la capitale économique renforce le sentiment de fierté des tribus et des villages envers leurs communautés et leurs traditions et permet également l'expansion des sites et des structures patrimoniales locales. Au vu de leur importance, les sites sont bien entretenus et conservés soigneusement dans la capitale au fil du temps.

Discussion

Depuis quelques années, Abidjan se présente comme un acteur touristique prépondérant au vu des sites et des curiosités qu'offre la capitale économique de la Côte d'Ivoire. A l'écotourisme et au tourisme culturel s'est ajouté un tourisme balnéaire qui attirent tous de nombreux visiteurs grâce aux nombreux moyens de transport développés dans la ville pour l'acheminement des touristes. Ministère du tourisme et des loisirs, SOTRA tourisme, STL et Aqualine sont autant de sociétés de transport qui sont les acteurs majeurs de ce développement touristique dans la capitale économique ivoirienne. Ce résultat est en conformité avec celui de Jean-Christophe GAY (1998, p.5) qui stipule que les différents modes de transport qui sont



apparus successivement ont orienté la diffusion du tourisme. L'automobile a favorisé une diffusion plus isotrope et l'augmentation des vitesses au sein d'un même mode de transport a joué un rôle sélectif en réduisant les points d'accès et en encourageant les polarisations. Ce constat est confirmé par les résultats de Nacima BARON (2017, p.56) pour qui, la mobilité et le transport représentent deux conditions fondamentales de la consommation et de la production de l'activité touristiques. De même, la globalisation du tourisme, qui s'est accéléré au cours des 20 dernières années, repose sur des réseaux de transport mondiaux de plus en plus intégrés (Yvon BIGRAS et Isabelle DOSTALER, 2013, p.1). Ainsi, à côté du déterminisme classique, qui explique des lieux, il existe un déterminisme technologique qui inféode le tourisme au transport (Jean-Christophe GAY, 1998, p.2). A Abidjan, 52% des touristes se déplacent par la route qui reste ainsi le mode de transport prépondérant. Ce résultat est confirmé par ceux du Ministère du tourisme et des loisirs de Côte d'Ivoire (2021, p.10) indiqués dans le tableau 1.

Tableau 1 : Flux et mode de transport du tourisme interne

Mode de transport	Total touristes	Proportion (%)
Voie aérienne	14 886,804	1,2
Voie routière	1 216 996,27	98,1
Voie ferroviaire	8 683,96	0,7
Total	1 240 567	100

Source : Mintour-Loisirs/DPAP, 2021, p.10).

Les touristes arrivés en Côte d'Ivoire se sont déplacés en majorité (98,1%) par la route. Les voies aériennes (1,2%) et ferroviaires (0,7%) sont très peu utilisées. Ce transport impacte considérablement l'industrie touristique dans la ville d'Abidjan à travers l'augmentation des emplois créés dans les nouvelles entreprises du secteur des voyages et du tourisme. A cela, s'ajoutent les revenus générés par les réceptifs hôteliers, les maquis, bars et autres commerces qui vendent des produits nécessaires aux touristes. Ces résultats obtenus sont conformes aux indicateurs macroéconomiques de la Côte d'Ivoire qui indiquent une hausse du Produit Intérieur Brut Touristique (PIBT) qui s'est élevé de 1,8% en 2021 (Ministère du tourisme et des loisirs, 2021, p.4). En 2016, le volume touristique de la Côte d'Ivoire s'élevait à 2 millions, ce qui a induit la création de 270 000 emplois avec un Produit Intérieur Brut (PIB) de 5,5%. Au niveau international, le tourisme connaît depuis plusieurs décennies une croissance dynamique et une expansion soutenue (CNUCED XIII, 2012, p.1). En 2016, le monde a enregistré 1,2 Milliards de visites, en croissance de 4% par an. 292 millions d'emplois représentant 10% de l'économie mondiale ont été créés (Ministère du tourisme, 2016, p.3).

Conclusion

La ville d'Abidjan dispose de sites et de curiosités qui rendent possibles différentes sortes de tourisme dont le tourisme culturel, l'écotourisme et le tourisme balnéaire. Ces sites d'intérêt touristiques regroupent le parc national du Banco, le musée de civilisation de Côte d'Ivoire, le zoo national d'Abidjan, le Centre Artisanal de la Ville d'Abidjan (CAVA), l'île Boulay, etc. Pour une parfaite mise en tourisme de la ville d'Abidjan, de nombreuses agences de voyages telles que SOTRA tourisme, le ministère du tourisme et des loisirs ainsi que des groupes privés exploitent à des fins touristiques les routes et le plan d'eau lagunaire pour acheminer les visiteurs sur les sites potentiels. Ces transports qui s'effectuent dans les meilleures conditions de sécurité et de confort induisent un tourisme de masse et impactent la vie économique et sociale dans la capitale. L'industrie touristique contribue à la création d'emplois et de sources de revenus diversifiés dans les complexes hôteliers et les commerces qui satisfont aux besoins des touristes dans la ville. Au plan social, le tourisme participe à l'expansion des sites d'Abidjan



et des structures patrimoniales locales. Les transports étant les premiers acteurs qui accueillent les touristes et le support des projets touristiques, il devient alors impérieux que les pouvoirs publics améliorent plus l'image de ces modes de transport existants dans la capitale si la Côte d'Ivoire veut faire du tourisme un générateur de revenus importants.

Références

Antoine BEYER, 2016, le transport fait-il partie du voyage ? pour une compréhension du déplacement touristique à partir de l'antagonisme contrainte/agrément, Géotransport,, Transport et tourisme : rapport mobilités-territoires, N° 7, 16 p.

Conférence des Nations Unies sur le Commerce et le Développement (CNUCED XIII), 2012, les contributions du tourisme à la croissance et au développement inclusifs et durables, Événement spécial de la CNUCED XIII, organisé en coopération avec le Comité Directeur pour le Tourisme Durable (CDTC), Doha-Qatar, 2p.

Gerard Rutazibwa, 1974 : les transports et le tourisme international, the tourist review, vol.29, N° 3, https://doi.org/10.1108/eb_057707, publisher : MCB UP LTD, pp.93-99.

Jean Christophe GAY, 1998, transport et mise en tourisme du monde, Equipe MIT, Mobilité, Itinéraires et Territoires, Université Paris 7, Denis Diderot, 12 p.

Ministère du tourisme et des Loisirs (: Mintour-Loisirs/DPAP), 2021, p.10)., 2021, le tourisme en chiffre, bulletin d'information sur les statistiques du tourisme en Côte d'Ivoire, république de Côte d'Ivoire, 26 p.

Ministère du tourisme, 2016, « sublime Côte d'Ivoire », stratégie touristique ivoirienne 2025, république de Côte d'Ivoire, 41 p.

Nacima BARON, 2017, réseaux de transport et mobilités touristiques, pratiques, modèles et nouveaux défis, Sciences Humaines et Sociales (SHS), HAL, <http://halshs.archives.ouvertes.fr/halshs.O1793832>, pp.56-67.

Nakouma Sako et Gérard Beltrando, 2014, Dynamiques spatiales récentes du parc national du Banco (PNB) et stratégies de gestion communautaire durable de ces ressources forestières, (District d'Abidjan en Côte d'Ivoire), échogéo, sur le champ varia, online since 17 September 2014, connection on 03 July 2022, URL : <http://journal.openedition.org/echogeo/13906>, DOI: <https://doi.org/10.4000/echogeo.13906> .

Yvon Bigras and Isabelle Dostaler, 2013, tourisme et transport : vers une vision intégrée, revue de recherche en tourisme (TEOROS), (online), 32-2/ online since 15 December 2015, connection on 03 July 2022, URL : <http://journal.openedition.org/teoros/2522>, p.3-6.