

تحديد نمط جسم لاعبات كرة اليد أكابر وعلاقته بأدائهن المهاري الهجومي.  
دراسة ميدانية على أمل باديس بسكرة.

دليلة نواجي /طالبة دكتوراه/ جامعة محمد خيضر بسكرة/ [dalila.nouadji@univ-biskra.dz](mailto:dalila.nouadji@univ-biskra.dz)

عادل دخية/دكتور/ جامعة محمد خيضر بسكرة / [adel.dakhia@univ-biskra.dz](mailto:adel.dakhia@univ-biskra.dz)

مرابط جمالي/دكتور/ جامعة محمد خيضر بسكرة / [Merabet.djemali@univ-biskra.dz](mailto:Merabet.djemali@univ-biskra.dz)

مخبر دراسات وبحوث في علوم وتقنيات النشاطات البدنية و الرياضية

### Abstract:

The study aims to identify the physical patterns and their relationship to the offensive skills performances in handball for the senior players of the Amel Badiss Biskra team. To achieve this, an experimental study was conducted on a sample that was a non-random sample. selected (12 players) from the Amel Badiss Biskra handball team. After employing Heath and Carter's (2002) method to determine the physical pattern, we applied the following offensive skills tests: passing and receiving .After using the appropriate statistical methods, we came up with the following conclusions: The distinctive pattern of the players of the Amel Badiss Biskra women's handball team is the muscular fat pattern., but there is no relationship between physical patterns and the skill of passing and receiving.

**Keywords:** physical pattern, offensive and skill performance, handball.

### ملخص:

تهدف الدراسة إلى التعرف على الأنماط الجسمية و علاقتها بالأداء المهاري الهجومي في كرة اليد للاعبات فريق أمل باديس بسكرة أكابر، و لتحقيق ذلك أجريت دراسة ميدانية على عينة تم اختيارها بطريقة قصدية بلغت (12 لاعبة) من فريق أمل باديس بسكرة أكابر لكرة اليد، استعملنا طريقة هيث و كارتر 2002 لتحديد النمط الجسمي، حيث طبقنا الاختبارات المهارية الهجومية التالية: التمرير و الاستقبال و بعد استخدام الوسائل الإحصائية المناسبة توصلنا إلى الاستنتاجات التالية: النمط المميز للاعبات فريق أمل باديس بسكرة لكرة اليد سيدات هو النمط العضلي البدني، عدم وجود علاقة بين الأنماط الجسمية ومهارة التمرير و الاستقبال. **الكلمات المفتاحية:** نمط الجسم، الأداء المهاري الهجومي، كرة اليد

## مقدمة واشكالية البحث:

في عصرنا الحالي يشهد المجال الرياضي تطورا سريعا في مختلف مساراته إذ أنه يحظى بأهمية كبيرة في حياة المجتمع بوصفه أهم الركائز الأساسية التي تمنح الفرد الحرية في اختيار الأنشطة التي تعبر عن قدراته وإمكاناته الكامنة ، فلكيت الأنشطة الرياضية حضها الأوفر من العناية والرعاية من طرف شعوب العالم، و من بين هاته الأنشطة الرياضية نشاط كرة اليد، والتي استطاعت أن تأخذ مكانتها بين تلك الرياضات التي سبقتها، وهذا بسبب ممارستها من طرف كلا الجنسين على مستوى جميع الفئات العمرية، نظرا لسهولة ومتعة أدائها، ولهذا أصبحت المفضلة لدى الكثيرين وخاصة السيدات.

من بين الموضوعات ذات الأهمية في تنمية وارتقاء المستوى الرياضي، هي موضوعات القياسات الأنتروبومترية والأنماط الجسمية التي تعد بمثابة العامل الأساسي في إحداث التوازن الفعلي والكلي بشكل عام والرياضي بشكل خاص، حيث أن القياسات الأنتروبومترية لجسم الإنسان تحتل مكانا هاما في المجالات العلمية المختلفة للوصول إلى قمة الانجاز في البطولة في أي نوع من أنواع الأنشطة الرياضية. كما أن القياسات الأنتروبومترية تساعد في التعرف على التشابه والاختلاف في التكوين البدني لممارس الرياضات المختلفة، وهي تعطي إمكانية تحديد مستوى وخصائص النمو البدني تحت تأثير مزاوله الأنشطة البدنية، فإن فعالية لاعب كرة اليد ترتبط ارتباطا وثيقا بما يقدمه بدنيا إذ لا يستطيع اللاعب إتقان المهارات الحركية في حال افتقاره إلى الشروط الجسمانية والبدنية التي يجب أن يتمتع بها لاعب كرة اليد في المركز الذي يشغله.

كما أن النجاح في أداء مهارات اللعبة يعتمد على مدى كفاءة الصفات البدنية عند اللاعب، حيث يعتبر النمط الجسمي مكونا أساسيا ومهما في كرة اليد بصفة عامة وذات أهمية كبرى في الأداء المهاري بصفة خاصة فالرياضي الذي لا يمتلك القياسات الجسمية ولمواصفات الوظيفية المناسبة لنوع النشاط الذي يمارسه سوف يتعرض إلى مشاكل بيوميكانيكية وفيزيولوجية، وتقوده إلى بذل المزيد من الجهد والوقت يفوق ما يبذله زميله الذي يمتاز بقياسات جسمية تؤهله إلى الإنجاز المطلوب بنفس الزمن، ويتفق كل من ماثيو سكاربوفيتشو سيمينغ ووارين (1973) على أن هناك علاقة مؤكدة بين شكل الجسم واللياقة البدنية. (حسن، 1983، صفحة 1)

والمورفولوجيا الرياضية تعد من أبرز العلوم التي فتحت أبوابا واسعة ومجالات كبرى للبحث والتدقيق في خفايا التفوق الرياضي لأجل استكشاف متطلبات كل اختصاص رياضي، ومن ثمة تحديد الأنماط الجسمية لكل ممارس للرياضة. ويشير كاربوفيتش (Karpovich 1973) إلى أهمية اختيار النمط الجسمي المناسب قبل البدء في عمليات التدريب، وأن المدرب العاقل لا يضيع وقته وجهده مع نمط غير مبشر بال نجاح (حسانين، 1995، صفحة 77)، من هذا أضحى من الضروري وضع الجانب المورفولوجي منطلقا مبدئيا في جميع العمليات الانتقائية، لأنه يعد مقياس و معيار مرجعي في تكوين المواهب قميي، (2017، صفحة أ) ، وهذا ما تؤكد N.Mimouni 1996 " بأن المعطيات المورفولوجية يمكنها التحكم في عملية تحضير الرياضيين للمستويات العالية، كون أن غالبية الرياضيين لا يمكنهم الوصول إلى قمة التفوق حتى باستعمال أرقى التكنولوجيات الرياضية"

وبما أن هناك اختلاف بين اللاعبين من ناحية قياساتهم الأنتروبومترية وقدراتهم البدنية وإمكاناتهم المهارية، لذا ارتأينا من خلال هذه الدراسة إلى تحديد النمط الجسمي للاعب كرة اليد أكبر وعلاقته بأدائهن المهاري الهجومي (التمرير والاستقبال) لفريق كرة اليد أمل باديس بسكرة الذي يلعب في القسم الوطني الثاني. وعلى ضوء كل هذه المعطيات يمكن أن نطرح هذا التساؤل و الذي يمثل التساؤل العام : هل توجد علاقة بين الأنماط الجسمية والأداء المهاري الهجومي لبعض المهارات التقنية (التمرير والاستقبال) عند لاعبات كرة اليد صنف أكابر؟ الفرضية العامة: توجد علاقة ذات دلالة إحصائية بين الأنماط الجسمية والأداء المهاري الهجومي لبعض المهارات التقنية (التمرير والاستقبال) عند لاعبات كرة اليد صنف أكابر. الفرضيات الجزئية:

1 - النمط الجسمي للاعبات فريق أمل باديس بسكرة هو النمط الرياضي المناسب للعبة كرة اليد.

2 - توجد علاقة ذات دلالة إحصائية بين الأنماط الجسمية ومستوى أداء مهارة التمرير والاستقبال عند لاعبات كرة اليد صنف أكابر.

## 1 - الدراسات السابقة:

الدراسة الأولى: أسماء حسون بعنوان " الأنماط الجسمية وعلاقتها بمستوى بعض القدرات البدنية والمهارية"، سنة 2003، تهدف الدراسة إلى التعرف على الأنماط الجسمية لدى اللاعب الحر بالكرة الطائرة، وكذا إيجاد العلاقة بين الأنماط الجسمية وبعض القدرات البدنية والمهارية، ومن فروض الدراسة أن هناك علاقة ذات دلالة إحصائية ما بين الأنماط الجسمية وبعض القدرات البدنية والمهارية عند لاعبي قطر 2003 حيث اعتمدت على المنهج الوصفي بالطريقة الارتباطية، عينة الدراسة 13 لاعبا يمثلون اللاعب الحر لأندية القطر للدوري الممتاز. اشتملت الدراسة على قياس مكونات النمط الجسبي بطريقة (هيث-كارتر) من خلال أخذ أطوال وأوزان اللاعبين وسمك ثنايا جلدية بالإضافة إلى اختبارات القدرات البدنية والمهارية، حيث اعتمدت في المعالجة الإحصائية على المتوسط الحسابي، الانحراف المعياري، معامل ارتباط البسيط بيرسون، وكانت النتائج: النمط الجسبي السائد الحر بالكرة الطائرة هو ( 2.8 - 4.9 - 2.8) ± (2.4 - 6.1 - 4.2) وهما على التوالي نمط عضلي متوازن ونمط سمين عضلي، كما أظهرت النتائج أن الأنماط الجسمية للاعب الحر لأندية القطر الدوري الممتاز لكرة الطائرة كانت (نمط عضلي متوازن، نمط عضلي سمين، نمط نحيف عضلي، نمط سمين عضلي)، وجود علاقة معنوية بالقدرات البدنية (سرعة انتقالية، مطاولة السرعة، المرونة) والنمط النحيف، وجود علاقة معنوية بالقدرات البدنية (رشاقة، السرعة الانتقالية، القوة الانفجارية، القوة المميزة بالسرعة) والنمط العضلي، و وجود ارتباط سالب ذي دلالة معنوية بالقدرات البدنية ( القوة الانفجارية، المرونة) والنمط البدني.

الدراسة الثانية: براهيمي فؤاد، تحديد نمط الجسم للاعبي كرة اليد (دراسة ميدانية لفريق اتحاد بسكرة صنف أكابر) سنة 2016/2017، تهدف الدراسة إلى التعرف على نوع النمط الجسبي (السمين، العضلي، النحيف) لدى لاعبي كرة اليد فريق اتحاد بسكرة USB واستخلاص نوع النمط الجسماني المناسب ومعرفة ما إذا كانوا لاعبي فريق اتحاد بسكرة USB يمتازون بهذا النمط أم لا، فرضية الدراسة: يتمتع لاعبي كرة اليد فريق اتحاد بسكرة بنمط جسم رياضي، فكانت عينة دراسته عينة قصدية 10 لاعبين من فريق اتحاد بسكرة لكرة اليد صنف أكابر، حيث تم إجراء القياسات الجسمية (الأنثروبومترية) في القاعة

المتعددة الرياضات الشهيد محمد الطاهر بن مهدي بسكرة ، والمنهج المستخدم : المنهج الوصفي .

الدراسة الثالثة: دراسة حشاني عقبة سنة 2013 بعنوان: "علاقة القياسات الأنثروبومترية وبعض الصفات البدنية بمستوى الأداء المهاري لدى لاعبي الأكاير لكرة اليد" دراسة ميدانية على نادي أمل سيدي عقبة (ولاية بسكرة) ذكور، تهدف الدراسة إلى التعرف على علاقة القياسات الأنثروبومترية وبعض الصفات البدنية بمستوى الأداء المهاري لدى لاعبي الأكاير لكرة اليد، كذلك التعرف على نسبة مساهمة القياسات الأنثروبومترية وبعض الصفات البدنية في الأداء المهاري، ولتحقيق ذلك أجريت دراسة ميدانية على عينة تم اختيارها بطريقة قصدية بلغت 14 لاعب من منتخب الأكاير- ذكور- لفريق أمل سيدي عقبة لكرة اليد وتم إجراء عليهم مجموعة من الاختبارات (بطارية اختيار) التي قدمها الخبراء والمتخصصين في دراساتهم، وتمثلت البطارية في: القياسات الأنثروبومترية ( الطول الكلي، الوزن، طول امتداد الذراعين...الخ). والصفات البدنية (الوثب العمودي (Sj-CM)، القدرة العضلية للذراعين، سرعة لـ 30 متر، سرعة استجابة الذراع، رشاقة 4\* 10 متر، مرونة الكتف و الرسغ)، أما الاختبارات المهارية: التمرير والاستقبال- سرعة التنطيط- دقة التصويت - رمي كرة اليد لأبعد مسافة) وبعد استخدام الوسائل الإحصائية المناسبة توصلت إلى الاستنتاجات التالية: وجود علاقة ارتباط قوية بين القياس الأنثروبومترية وبعض الصفات البدنية مع مستوى الأداء المهاري ، نسبة مساهمة القياسات الأنثروبومترية في الأداء المهاري لكرة اليد كانت جيدة مما يؤكد فاعلية هذه القياسات في الأداء المهاري ، نسبة مساهمة القياسات الأنثروبومترية في الأداء المهاري لكرة اليد كانت جيدة مما يؤكد فاعلية هذه الصفات البدنية في الأداء المهاري.

#### 1-1 التعليل على الدراسة: يتضح من خلال عرض الدراسات المرتبطة العلاقة بين

الدراسات بعضها البعض وبين الدراسة الحالية حيث تركزت معظم الدراسات على تحديد الأنماط الجسمية للاعبين وعلاقتهم بالقدرات البدنية والمهارية كذلك اتفقت في نقاط التالية: من حيث العنوان: على الرغم من الاختلاف الشكلي بين عناوين الدراسات السابقة والدراسة الحالية إلا أن محورهم تدور على القياسات الجسمية التي من خلالها تقوم بتحديد الأنماط الجسمية وعلاقتها بالقدرات البدنية والمهارية لدى اللاعبين. من حيث المنهج: استخدمت كل الدراسات المنهج الوصفي.

من حيث الأدوات: استخدمت كل الدراسات قياسات الأنتروبومترية و بطارية اختبارات كلا على حسب متطلبات المهارات المختارة للدراسة.  
من حيث المتغيرات: لم يكن هناك اختلاف كبير في المتغيرات المقاسة بين الدراسات، حيث تركزت على متغيرين هما الأنماط الجسمية (القياسات الأنتروبومترية) والأداء المهاري لكرة اليد.

## 2-1 الفائدة من الدراسات السابقة و المترابطة: تعتبر الدراسات السابقة، بمثابة خبرات

علمية وعملية، حيث تم الاستفادة منها وفق النقاط التالية:

- ✓ صياغة أهداف وفروض البحث بدقة.
- ✓ طريقة اختيار العينة بدقة وعناية.
- ✓ تحديد المنهج المستخدم لطبيعة الدراسة.
- ✓ تحديد الخطوات المتبعة في إجراءات البحث سواء من الناحية النظرية أو الميدانية.
- ✓ كيفية استخدام المعالجة الإحصائية المناسبة لطبيعة الدراسة.
- ✓ مقارنة نتائج الدراسة من خلال الدراسات السابقة.
- ✓ كذلك استفدنا منها في التأكد من استعمال نفس طريقة تقوين النمط الجسدي (طريقة هيث وكارتر).

## 2 - أهداف الدراسة: من خلال معالجتنا للموضوع و تصورنا لطبيعة المشكل ارتائنا أن

تتمحور أهداف الدراسة فيمايلي:

- ✓ التعرف على نوع النمط الجسدي ( السمين، العضلي، النحيف) للاعبات كرة اليد فريق أمل باديس بسكرة ARB بالاعتماد على طريقة هيث و كارتر.
- ✓ استخلاص نوع النمط الجسماني المناسب و معرفة ما إذا كانوا لاعبات فريق أمل باديس بسكرة ARB يمتازون بهذا النمط أم لا.
- ✓ التعرف على طبيعة العلاقة بين الأنماط الجسمية والأداء المهاري الهجومي لبعض المهارات التقنية (التمرير والاستقبال) عند لاعبات كرة اليد.

### 3 - الاجراءات المنهجية والميدانية للدراسة:

1-3 مجتمع الدراسة: إن أي دراسة علمية تفرض على الباحث تحديد المجتمع المعني والذي يشترك أفراده في مجموعة من الخصائص حيث ينقسم مجتمع الدراسة إلى قسمين:  
1-1-3 المجتمع الأصلي: مجتمع دراستنا هو لاعبات فئة أكابر سيدات لكرة اليد الذين ينشطون في فرق من القسم الثاني الجهة الشرقية باتنة والذي يبلغ عددهم 59 لاعبة مقسمين على 5 فرق.

2-1-3 المجتمع المتاح: اشتمل المجتمع المتاح للدراسة على 33 لاعبة لكرة اليد حسب عدد المنخرطين في النوادي الرياضية في بسكرة ( 10 لاعبات من فريق حواء بسكرة CHB، 12 لاعبة في فريق أمل باديس بسكرة ARB، 11 لاعبة في النادي الرياضي فتاة بسكرة NRFB).

3-1-3 عينة البحث وكيفية اختيارها: إن الأهداف التي يضعها الباحث لبحثه والإجراءات التي يستخدمها ستحدد طبيعة العينة التي يختارها (محبوب، 1993، صفحة 19)، فبعد اختيار العينة ضرورة من ضروريات البحث العلمي، فالعينة الجيدة لا بد لها ان تمثل المجتمع الأصلي تمثيلا حقيقيا ينسجم مع طبيعة المشكلة. و اشتملت عينة دراستنا على 12 لاعبة من أمل باديس بسكرة فئة أكابر سيدات للموسم الرياضي 2023/2022 والناشط بولاية بسكرة وتم اختيارهم بطريقة قصدية.

### 2-3 مجالات الدراسة:

1-2-3 المجال المكاني: تم إجراء القياسات الجسمية (الأنثروبومترية) واختبارات الأداء المهاري الهجومي في القاعة المتعددة الرياضات الشهيد محمد الطاهر بن مهدي بسكرة.  
2-2-3 المجال الزمني: أجريت الدراسة الميدانية في الفترة الممتدة بين يوم 19/04/2022 إلى غاية يوم 23/04/2022.

3-2-3 المجال البشري: وهو يمثل مجتمع الدراسة حيث أن طبيعة البحث والذي يندرج ضمن الدراسات المورفولوجية والمتمثل في تحديد الأنماط الجسمية للاعبات كرة اليد أكابر وعلاقته بأدائهن المهاري الهجومي لأمل باديس بسكرة ARB وبالتالي فإن مجتمع الدراسة هو لاعبات أمل باديس بسكرة ARB

3-3 منهج الدراسة: مادامت دراستنا تتحدث عن تحديد نمط جسم لاعبات كرة اليد أكابر وعلاقته بأدائهن المهاري الهجومي فإن المنهج المناسب هو المنهج الوصفي.

4-3 أداة الدراسة: تعتبر أداة جمع البيانات الوسيلة التي يستطيع بها الباحث حل مشكلته مهما كانت وهي تلك الأدوات، البيانات، عينات، وأجهزة. (جابر وخيري، 1986، صفحة 41) وقد تم اعتماد في هذه الدراسة على:

1-4-3 جمع المعلومات النظرية : قمنا بجمع المعلومات من مختلف المراجع والمصادر

العربية والأجنبية وكذا المواقع الالكترونية، بهدف تكوين خلفية نظرية حول الموضوع لإعطائه صبغة علمية جديدة ، استمارة ( هيث وكارتر). و المعادلات الرياضية والإحصائية لغرض الخروج بنتائج موثوق بها علميا استخدمنا الطريقة الإحصائية لبحثنا لكون الإحصاء هو الوسيلة والأداة الحقيقية التي نعالج بها النتائج على أساس فعلي يستند عليها في البحث والاستقصاء وعلى ضوء ذلك اعتمدنا على بطارية اختبارات تقيس كل من القياسات الأثروبومترية والأداء المهاري الهجومي لبعض المهارات الهجومية لكرة اليد التي تمثلت في التمرير والاستقبال، بالإضافة حساب وجود علاقة بين الأنماط الجسمية وبعض المهارات الهجومية لكرة اليد.

2-4-3 الاختبارات والقياسات المستخدمة:

1-2-4-3 القياسات الأثروبومترية: القياسات الأثروبومترية الخاصة بتحديد النمط الجسمي باستعمال حقيبة Coffert anthropométrique de harpenden للقياسات الجسمية والميزان الطبي، حيث اقترح ديفورا ورو اردا في كتابه بروفيل مرفولوجي للاعبين الفرنسيين لكرة اليد للمستوى العالي مجموعة من القياسات الأثروبومترية خاصة بكرة اليد نذكر منها: الطول الكلي، الوزن ، محيط العضد، محيط الساعد ، محيط الفخذ. (Dufoura & Rouarda, 1987, p 4).

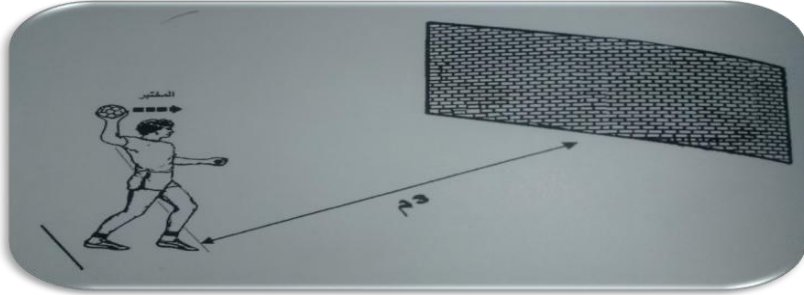
2-2-4-3 اختبارات الأداء المهاري المستخدمة: اقترح محمد قيرنوفيك في كتابه الممارسة

التطبيقية لكرة اليد، مجموعة من اختبارات لقياس الأداء المهاري لبعض مهارات في كرة اليد منها: اختبار التمرير والاستقبال:

- الهدف: قياس عدد التمرير والاستقبال.

- الأدوات: حائط أملس، كرة اليد، ساعة إيقاف، صفارة.

- أداء الاختبار: يقف المختبر مواجه الحائط على بعد 3 متر وهو حامل للكرة ويقوم برمي الكرة على الحائط واستلامها خلال مدة 30 ثانية بعد سماع إشارة البدء.
  - حساب الدرجات: تحسب عدد المرات استقبال الكرة بعد رميها على الحائط خلال المدة المحددة للاختبار.
- الشكل رقم 1: يبين طريقة اختبار دقة التمرير والاستقبال لمدة 30 ثانية



المصدر: (فيرنزيك، عبد الحميد، و علاوي، 2008، صفحة 160).

4 - عرض وتحليل نتائج الدراسة:

1-4 عرض وتحليل نتائج الأنماط الجسمية الخاصة بلاعبات كرة اليد أكابر أمل باديس بسكرة ARB :

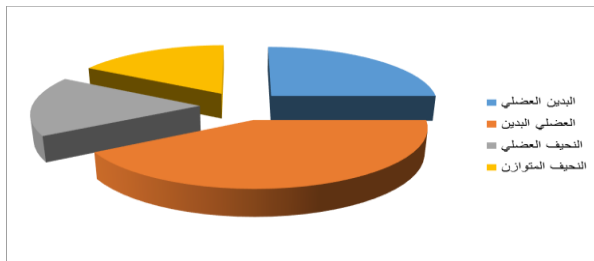
بعد تحديد أنماط اللاعبات على بطاقة هيث وكارترو القيام بالحسابات اللازمة قمنا بتنظيم النتائج على الجدول التالي:

الجدول رقم 1: يمثل نتائج الأنماط الجسمية الخاصة بلاعبات كرة اليد أكابر أمل باديس بسكرة ARB :

الرقم	النمط النحيف	النمط العضلي	النمط البدين	نوع النمط
01	2	4	3.5	البدين العضلي
02	0.5	5	4	البدين العضلي
03	1	4	4.5	العضلي البدين

البدين العضلي	3.5	4	2	04
العضلي البدين	4.5	3.5	2.5	05
النحيف العضلي	1.5	4	2.5	06
النحيف المتوازن	4	4	2.5	07
النحيف المتوازن	4	4	2	08
النحيف العضلي	3	4	3.5	09
العضلي البدين	4.5	4	0.5	10
العضلي البدين	4.5	4	1	11
العضلي البدين	6	5	0.5	12
البدين العضلي	3.96	4.13	1.71	$\bar{x}$
العضلي البدين	1.03	0.41	0.95	$S_x$

من خلال نتائج القياسات الأنثروبومترية و من خلال الجدول أعلاه نلاحظ أن هناك تباين في النمط الجسمي لدى لاعبات كرة اليد صنف أكبر أمل باديس بسكرة ARB الشكل 2: دارة نسبية تمثل نسب الأنماط الجسمية للاعبات كرة اليد أكبر فريق أمل باديس بسكرة ARB :



لاحظنا من النتائج المتحصل عليها من الجدول 1 لنتائج الأنماط الجسمية الخاصة بلاعبات كرة اليد أكابر لفريق أمل باديس أن النمط السائد في الفريق هو النمط العضلي البدين وقدر بنسبة 42% فيما كانت نسبة 25% للنمط البدين العضلي ومثل النمط النحيف العضلي 17% وكذلك 17% بالنسبة للنمط النحيف المتوازن.

2-3 عرض وتحليل وجود علاقة بين الأنماط الجسمية ونتائج اختبار مهارة التمرير والاستقبال:

قمنا بتقسيم العينة والمكونة من 12 لاعبة كل واحدة والنمط الخاص بها وأجرينا الاختبارات والحسابات الإحصائية فتوصلنا للنتائج التالية:

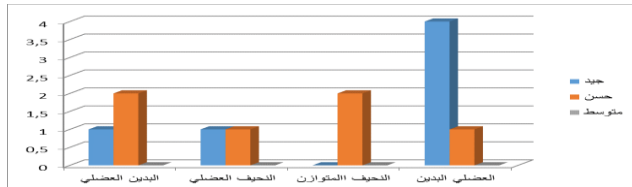
الجدول رقم 2: يبين عدد اللاعبين في كل نمط والنسب المئوية وقيم كا<sup>2</sup> لمهارة التمرير والاستقبال

نوع النمط	عدد اللاعبات في كل نمط	النسبة المئوية لأحسن نتائج في مهارة التمرير والاستقبال حسب كل نمط
البدين العضلي	3	33%
النحيف العضلي	2	50%
النحيف المتوازن	2	0%
العضلي البدين	5	80%

كا <sup>2</sup> المحسوبة	كا <sup>2</sup> الجدولية	مستوى الدلالة	درجة الحرية
4.13	12.59	0.05	6

الشكل رقم 4: يبين درجة التقدير مهارة التمرير والاستقبال حسب كل نمط



تحليل النتائج: من خلال النسب الواردة في الجدول أعلاه نلاحظ أن نسبة 80% من اللاعبين ذو النمط العضلي البدين قاموا بمهارة التمرير والاستقبال بطريقة جيدة أما الباقي فأدوا المهارة بطريقة حسنة، في حين نسبة 50% من اللاعبين ذو النمط النحيف العضلي قاموا بمهارة التمرير والاستقبال بطريقة جيدة والباقي بطريقة حسنة، أما النمط البدين العضلي أدوا المهارة بطريقة جيدة بنسبة 33% والباقي بطريقة حسنة، أما النمط النحيف المتوازن فكان أداؤهم منعدم بالطريقة الجيدة أما بالطريقة الحسنة فكانت النسبة 100%. وهذا ما يدل على عدم وجود علاقة ذات دلالة إحصائية بين الأنماط الجسمية ومهارة التمرير والاستقبال عند مستوى دلالة 0.05 ودرجة الحرية 6 حيث أن ك<sup>2</sup> المحسوبة 4.13 أصغر من ك<sup>2</sup> الجدولة 12.5.

5 - مناقشة نتائج وتفسير النتائج في ضوء الفرضيات:

1-4 مناقشة و تفسير نتائج الأنماط الجسمية الخاصة بلاعبات كرة اليد أكابر أمل باديس بسكرة ARB على ضوء الفرضية الأولى:

يتمحور الهدف الرئيسي حول تحديد النمط الجسمي للاعبات كرة اليد لفريق أمل باديس بسكرة، ومن خلال النتائج التي توصلنا إليها والمعروضة في الجدول رقم 2، دلت على أن متوسط النمط الجسمي عند لاعبات فريق أمل باديس بسكرة لكرة اليد صنف أكابر سيدات هو: النمط البدين العضلي (1.71-4.13-3.96)±(0.95-0.41-1.03)، ومن خلال مقارنة النتائج مع دراسة براهيمي محمد فؤاد سنة 2017 والتي أجراها على فريق اتحاد بسكرة لكرة اليد صنف أكابر ذكور، وجد أن متوسط النمط الجسمي للاعبين هو النمط البدين العضلي. (براهيمي، 2017، صفحة 73).

كما دلت نتائج الجدول على وجود اختلاف في النمط الجسمي والتي حددت بالنمط البدين العضلي، العضلي البدين، النحيف العضلي والنحيف المتوازن، حيث دلت النتائج بأن هناك تباين في النمط الجسمي، والتي تميزت بارتفاع مكون العضلية ومتوسط في كل من مكون النحافة ومكون البدانة، ويعزو ذلك لاختلافات المورفولوجية لمنصب اللعب التي يشغلها كل لاعب حيث تتميز لاعبات الخلف بالنمط البدين العضلي، في حين تتميز لاعبات الأجنحة بالنمط النحيف العضلي وتمتاز اللاعب الموزعة بالنمط البدين العضلي كذلك أما حارسة المرمى فتميزت بالنمط البدين العضلي، هذا ما يتفق والدراسة السابقة لبراهيمي محمد فؤاد 2017 لأن لكل منصب لعب ونمط جسمي خاص به.

مما سبق يمكن أن نقول أن النمط الذي يميز لاعبات كرة اليد صنف أكابر سيدات لفريق أمل باديس بسكرة هو النمط البدني العضلي وهذا ما يؤكد صحة الفرضية التي تشير إلى " النمط الجسمي للاعبات فريق أمل باديس بسكرة هو النمط الرياضي المناسب للعبة كرة اليد "، حيث يؤكد Heath et Carter أن في المستوى التنافسي الواحد يكون هناك بعض الاختلافات العرضية في النمط الجسمي، وذلك داخل النشاط الرياضي الواحد، لكن ما يميز أفراد الدراسة أن النمط العضلي غالب مقارنة بالنمط البدني والنمط النحيف.

(حسانين، 2000، صفحة 112)

2-5 مناقشة وتفسير وجود علاقة بين الأنماط الجسمية ونتائج اختبار مهارة التمرير والاستقبال على ضوء الفرضية الثانية:

الجدول رقم 3: الدلالة الإحصائية لعلاقة الأنماط الجسمية ومهارة التمرير والاستقبال:

مستوى الدلالة	الدلالة الإحصائية	ك <sup>2</sup> الجدولية	ك <sup>2</sup> المحسوبة	العلاقة بين الأنماط الجسمية ومهارة التمرير والاستقبال
0.05	غير دالة	12.59	4.13	علاقة بين الأنماط الجسمية ومهارة التمرير والاستقبال

تنطلق الفرضية الثانية على " وجود علاقة ذات دلالة إحصائية بين الأنماط الجسمية ومهارة التمرير والاستقبال "، فانطلاقاً من مختلف القراءات واستناداً إلى النتائج المتحصل عليها في الجدول أعلاه بطرق إحصائية علمية وجدنا ك<sup>2</sup> المحسوبة أصغر من ك<sup>2</sup> الجدولية وذلك عند مستوى دلالة 0.05 ودرجة حرية 6 فإنه تفيد أنه لا توجد علاقة ذات دلالة إحصائية بين الأنماط الجسمية ومهارة التمرير والاستقبال. وهذا راجع إلى أن مهارة التمرير والاستقبال تعتمد على التدريب عليها وكذا تعلم المهارة ويتم ذلك من خلال مشاهدة نموذج أو عن طريق شرح وعرض المهارة، فالتدريب والممارسة ضرورية لتعلم المهارة ويزداد تفاعل الفرد مع المهارة ويمكنه السيطرة عليها ويستطيع تنظيم وتنسيق الحركات من خلال عمليات التدريب، لذا من الضروري إتباع خطوات تعليمية صحية وبسيطة. (بوسكرة، 2005، صفحات 17-18)

فالتعلم الحركي للمهارة التمرير والاستقبال يعتمد على الرغبة و التحكم لتعلم المهارة.(بسطويس، 1996، صفحة 71)

وتبقى هذه النتائج مميزة لفريق أمل باديس بسكرة ARB الذي تمت عليه الدراسة، فكانت عكس ما توصل إليها حشاني عقبه 2013 في دراسته وذلك بوجود علاقة ارتباطية إيجابية بين القياسات الأنثروبومترية ومستوى الأداء المهاري لمهارة التمرير والاستقبال (حشاني، 2013، صفحة 139). وهذا ما يتناقض مع الفرضية الثانية والتي مفادها وجود علاقة ذات دلالة إحصائية بين الأنماط الجسمية ومهارة التمرير والاستقبال.

الاستنتاجات:

بعد الدراسة المنجزة على فريق أمل باديس بسكرة لكرة اليد سيدات، ومن خلال عرض ومناقشة النتائج تم استخلاص النمط المميز للفريق و العلاقة بين الأنماط الجسمية والأداء المهاري الهجومي للاعبات كرة اليد نصيغها في النقاط التالية:

- ✓ أشارت الدراسة أن النمط المميز للاعبات كرة اليد أمل باديس بسكرة هو النمط العضلي البدين.
- ✓ أشارت نتائج الدراسة إلى عدم وجود علاقة بين الأنماط الجسمية ومهارة التمرير والاستقبال.

## المصادر والمراجع:

- B Dufoura و Pontierj Rouarda. (1987) *profilmorphologique des handballeurs français de hautniveau. France: Hugo Ball edition Pari.*
- أحمد بسطويس. (1996). *أسس ونظريات الحركات*. القاهرة: دار الفكر العربي.
- أحمد بوسكرة. (2005). *مناهج التربية البدنية والرياضية للتعليم الثانوي والتقني*. الجزائر: دار الخلدونية.
- حفيظ قميني. (2017). *مساهمة في تحديد الوجهة المورفولوجية لشبان كرة القدم الجزائريين ترقيا لعملية الانتقاء*. الجزائر: رسالة ماجستير، المعهد الوطني.
- سليمان علي حسن. (1983). *المدخل إلى التدريب الرياضي*. الموصل: دار الكتب للطباعة والنشر.
- عبد الحميد جابر، وأحمد خيرى. (1986). *مناهج البحث في التربية وعلم النفس*. القاهرة: دار النهضة العربية.
- عقبة حشاني. (2013). *علاقة القياسات الأنتروبومترية وبعض الصفات البدنية بمستوى الأداء المهاري لدى لاعبي الأكاكبر لكرة اليد، دراسة ميدانية نادي أمل سيدي عقبة بسكرة*. الجزائر: جامعة محمد خيضر- بسكرة.
- فؤاد براهيمي. (2017). *تحديد نمط الجسم للاعبين كرة اليد صنف أكابر دراسة ميدانية على مستوى نادي اتحاد بسكرة*. الجزائر: جامعة محمد خيضر، بسكرة.
- فيرنزيك، كمال عبد الحميد، ومحمد حسن علاوي. (2008). *الممارسة التطبيقية لكرة اليد*. القاهرة: مركز الكتاب للنشر.
- محمد صبحي حسانين. (2000). *القياس والقيوم في التربية البدنية والرياضية*. القاهرة: دار الفكر العربي.
- محمد صبحي حسانين. (1995). *أنماط أجسام أبطال الرياضة من الجنسين*. القاهرة: دار الفكر العربي.
- وجيه محبوب. (1993). *طرائق البحث العلمي ومناهجه*. بغداد، العراق: دار الحكمة للطباعة والنشر.